



Gebrauchsanleitung RC-Modell WPL-E1

Lieber Kunde: Danke für den Kauf dieses Produktes. Bitte lesen Sie das Benutzerhandbuch sorgfältig, bevor Sie den Artikel benutzen. Bewahren Sie das Benutzerhandbuch zum Nachschlagen auf.



RC-Elektro-Modell Modell WPL-E1



Einführung

Sehr geehrter Kunde,
mit dem Kauf dieses Produktes haben Sie eine sehr gute Entscheidung getroffen. Wir sind uns sicher, dass Sie sehr viel Freude an diesem nach wenigen Handgriffen fahrbereiten Modell haben werden.
Wir danken Ihnen und wünschen Ihnen viel Spaß.

Sie haben ein Qualitätsprodukt aus dem Hause s-idee erworben, das unseren strengen Tests und Qualitäts-Standards entspricht.

Diese Bedienungsanleitung ist Bestandteil dieses Geräts. Sie enthält wichtige Hinweise zur Inbetriebnahme und Handhabung. Bewahren Sie sie deshalb gut auf und liefern Sie sie mit, wenn Sie dieses Produkt an Dritte weitergeben.

Dieses Elektro-Modell entspricht dem heutigen Stand der Technik und erfüllt die Anforderungen der geltenden nationalen und europäischen Richtlinien. Die Konformität wurde nachgewiesen, die entsprechenden Erklärungen und Unterlagen sind beim Hersteller hinterlegt. Um diesen Zustand zu erhalten und einen gefahrlosen Betrieb sicherzustellen, müssen Sie als Anwender diese Bedienungsanleitung beachten!

Bei Fragen wenden Sie sich an die
Tel.Nr.: +4932127243547
oder per Email an: info@s-idee.de

Lesen Sie folgende Bedienungsanleitung vor Inbetriebnahme genau durch. Sie zeigt Ihnen nicht nur die richtige Inbetriebnahme, sondern hilft Ihnen gleichzeitig bei der Bedienung des Modells.

Bestimmungsgemäße Verwendung

Das Produkt ist ein Modellbaufahrzeug, welches über eine Funk-Fernsteueranlage (im Lieferumfang) ferngesteuert werden kann.

Beachten Sie, dass der Betrieb von funk-fern gesteuerten Produkten den Bestimmungen des jeweiligen Landes unterliegt.

Die zum Modell gehörige Fernsteueranlage ist ausschließlich zur Verwendung mit Modellfahrzeugen bestimmt. Versuchen Sie nicht, sie zur funkgesteuerten Bedienung anderer Geräte einzusetzen.

Sicherheits- und Gefahrenhinweise

Bei Sach- und Personenschäden, die durch unsachgemäße Handhabung oder Nichtbeachtung dieser Montage- und Bedienungsanleitung verursacht werden, übernehmen wir keine Haftung.

In solchen Fällen, und bei Eingriffen in den Motor oder Schäden, die durch Nichtbeachten der Wartungs- und Betriebsmittelvorgabe entstanden sind, erlischt jeder Garantieanspruch.

Um einen gefahrlosen Betrieb sicherzustellen, müssen Sie als Anwender diese Montage- und Bedienungsanleitung beachten.

Von der Garantie ausgeschlossen sind ferner normaler Verschleiß im Betrieb und Unfallschäden. Für Folgeschäden übernehmen wir keine Haftung!

- Der unsachgemäße Betrieb kann schwerwiegende Personen- und Sachschäden verursachen.
- Lassen Sie das Verpackungsmaterial nicht achtlos liegen. Plastikfolien/-tüten, Styroporreste, etc. könnten für Kinder zu einem gefährlichen Spielzeug werden.
- Aus Sicherheits- und Zulassungsgründen (CE) ist das eigenmächtige Umbauen und/oder Verändern des Modells oder seiner Zubehörteile nicht gestattet.
- Funk-Ferngesteuerte Modelle sind kein Spielzeug. Kinder unter 14 Jahren sollten das Modell nur unter Aufsicht eines Erwachsenen benutzen.
- Gehen Sie kein Risiko ein! Ihre eigene Sicherheit und die Ihres Umfeldes liegt alleine in Ihrem verantwortungsbewussten Umgang mit dem Modell.
- Fahren Sie nur, solange Sie direkten Sichtkontakt zum Modell haben. Fahren Sie deshalb auch nicht bei Nacht.
- Fahren Sie nur, wenn Ihre Reaktionsfähigkeit uneingeschränkt gegeben ist. Müdigkeit, Alkohol- oder Medikamenten-Einfluss kann zu Fehlreaktionen führen und schwere Sach- oder Personenschäden nach sich ziehen.
- Beachten Sie, dass dieses Modellfahrzeug nicht auf öffentlichen Straßen und Wegen gefahren werden darf. Betreiben Sie es nur auf privaten oder extra zu diesem Zweck ausgewiesenen Plätzen.
- Fahren Sie nicht auf Tiere oder Menschen zu.
- Fahren Sie nicht bei Regen, durch nasses Gras, Wasser, Schlamm oder Schnee. Das Modell ist nicht wasserdicht.
- Vermeiden Sie auch das Fahren bei sehr niedrigen Außentemperaturen. Bei Kälte kann der Kunststoff der Karosserie an Elastizität verlieren; dann führen auch kleine Unfälle zu Schäden am Modell.
- Prüfen Sie vor dem Betrieb stets am stehenden Modell, ob es wie erwartet auf die Fernsteuerbefehle reagiert.
- Stellen Sie vor dem Betrieb sicher, dass die Akkus im Empfänger nicht unerwartet zu schwach werden und dass Sie dadurch die Kontrolle über Ihr Modell verlieren könnten.
- Stellen Sie vor jeder Inbetriebnahme sicher, dass innerhalb der Reichweite Ihrer Sender-/Empfänger-Anlage keine weiteren Modelle auf der gleichen Frequenz betrieben werden. Sie könnten die Kontrolle über Ihr Modell verlieren.
- Lassen Sie immer den Fernsteuersender eingeschaltet, solange das Modell in Betrieb ist. Zum Abstellen des Modells schalten Sie immer erst das Modell ab, dann den Sender.
- Sollten sich Fragen ergeben, die nicht mit Hilfe der Bedienungsanleitung abgeklärt werden können, so setzen Sie sich bitte mit unserer technischen Auskunft oder einem anderen Fachmann in Verbindung.
- Beachten Sie auch die Sicherheitshinweise in den einzelnen Kapiteln dieser Anleitung.

Hinweise zum Umgang mit Akkus und Batterien

ACHTUNG: bitte beachten

nach jeder Nutzung bitte den Akku min. 30 min abkühlen lassen, damit dieser nicht überhitzt wird. Erst dann kann der Akku erneut aufgeladen werden. Falls dies nicht beachtet wird, kann es zu einer Explosion des Akkus führen und Verletzungen und sogar zu einem Feuer führen.
Laden Sie Akkus nur unter ständiger Beaufsichtigung auf. Den Akku nur auf einer feuerfesten Unterlage aufladen.
Der Hersteller übernimmt für diese Schäden keinerlei Haftung und Verantwortung darüber.

- Als Spannungsquelle dürfen nur die mitgelieferten oder bauart-ähnliche Batterien oder Akkus verwendet werden.
- Versuchen Sie keinesfalls, herkömmliche Batterien wieder aufzuladen. Dies könnte schlimmstenfalls zur Explosion führen. Prüfen Sie, ob tatsächlich Akkus im Gerät eingelegt sind, bevor Sie es mit dem Ladegerät verbinden.
- Mischen Sie niemals Akkus mit Batterien.
- Verwenden Sie keine Batterien oder Akkus mit unterschiedlichen Ladezuständen. Die schwächeren Akkus / Batterien (oder die Akkus mit geringerer Kapazität) könnten tiefentladen werden und somit auslaufen.
- Soll ein anderes als das mitgelieferte Ladegerät verwendet werden, so dürfen nur Ladegeräte verwendet werden die für diesen Verwendungszweck und für die technischen Spezifikationen der verwendeten Akkus geeignet sind.
- Bei längerem Nichtgebrauch sind Akkus oder Batterien im Modell und der Fernsteuerung stets zu entfernen.

Produktmerkmale

- Elektro Modell WPL-E1 wie beschrieben
- Betriebsbereite Fernsteueranlage
- Elektromotor

Lieferumfang

- wie im gekauften Artikel beschrieben

Wartung und Pflege

Das Modell und seine Zubehörteile dürfen nur äußerlich mit einem weichen, trockenen Tuch oder Pinsel gereinigt werden. Verwenden Sie auf keinen Fall aggressive Reinigungsmittel oder chemische Lösungen, da sonst die Oberfläche des Gehäuses beschädigt werden könnte und gesundheitschädliche oder explosive Dämpfe entstehen könnten.

Umwelthinweis

Sollte das Modell oder eines seiner Zubehörteile nicht mehr funktionstüchtig und eine Reparatur nicht mehr möglich sein, beachten Sie beim Entsorgen bitte die allgemein geltenden gesetzlichen Bestimmungen.

Beachten Sie, dass sich Batterien oder Akkus im Modell und in der Fernbedienung befinden.

Entsorgung von gebrauchten Batterien/Akkus



Als Endverbraucher sind Sie gesetzlich (Batterieverordnung) zur Rückgabe aller gebrauchten Batterien und Akkus verpflichtet. Eine Entsorgung über den Hausmüll ist untersagt!
Schadstoffhaltige Batterien/Akkus sind mit nebenstehenden Symbolen gekennzeichnet, die auf das Verbot der Entsorgung über den Hausmüll hinweisen. Die Bezeichnungen für das ausschlaggebende Schwermetall sind **Cd** = Cadmium, **HG** = Quecksilber, **Pb** = Blei. Verbrauchte Batterien/Akkus/Knopfzellen können Sie unentgeltlich bei den Sammelstellen Ihrer Gemeinde, unseren Filialen oder überall dort abgeben, wo Batterien/Akkus/Knopfzellen verkauft werden!
Sie erfüllen damit die gesetzlichen Verpflichtungen und leisten Ihren Beitrag zum Umweltschutz!

Technische Daten

Klassifizierung RC-Elektro-Modell mit Elektromotor
Sendefrequenz 2,4 Ghz
Antrieb Elektromotor
Stromversorgung Sender 2 x Mignonzelle, Typ AA / 1,5 V nicht enthalten
Stromversorgung Antrieb Akkupack 7,4 V / 500 mAh

Konformitätserklärung

Hiermit erklärt s-idee, dass der Funkanlagentyp WPL-E1 der Richtlinie 2014/53/EU entspricht. Der vollständige Text der EU-Konformitätserklärung ist unter www.s-idee.de/KE/WPL-E1 verfügbar. Diese Bedienungsanleitung ist eine Publikation der Fa. s-idee, Im Bühl 5, 73432 Aalen
Die ausführliche Konformitätserklärung kann jederzeit per Email unter info@s-idee.de angefordert werden.



Diese Bedienungsanleitung entspricht dem technischen Stand bei Drucklegung. Änderung in Technik und Ausstattung vorbehalten.

Copyright by s-idee.de

Elektro- und Elektronikgeräte

Informationen für private Haushalte

Das Elektro- und Elektronikgerätegesetz (ElektroG) enthält eine Vielzahl von Anforderungen an den Umgang mit Elektro- und Elektronikgeräten. Die wichtigsten sind hier zusammengestellt:

1. Getrennte Erfassung von Altgeräte

Elektro- und Elektronikgeräte, die zu Abfall geworden sind, werden als Altgeräte bezeichnet. Besitzer von Altgeräten haben diese einer vom unsortierten Siedlungsabfall getrennten Erfassung zuzuführen. Altgeräte gehören insbesondere nicht in den Hausmüll, sondern in spezielle Sammel- und Rückgabesysteme.

2. Batterien und Akkus sowie Lampen

Besitzer von Altgeräten haben Altbatterien und Altakkumulatoren, die nicht vom Altgerät umschlossen sind, sowie Lampen, die zerstörungsfrei aus dem Altgerät entnommen werden können, im Regelfall vor der Abgabe an einer Erfassungsstelle vom Altgerät zu trennen. Dies gilt nicht, soweit Altgeräte einer Vorbereitung zur Wiederverwendung unter Beteiligung eines öffentlich-rechtlichen Entsorgungsträgers zugeführt werden.

3. Möglichkeiten der Rückgabe von Altgeräten

Besitzer von Altgeräten aus privaten Haushalten können diese bei den Sammelstellen der öffentlich-rechtlichen Entsorgungsträger oder bei den von Herstellern oder Vertreibern im Sinne des ElektroG eingerichteten Rücknahmestellen unentgeltlich abgeben.

Rücknahmepflichtig sind Geschäfte mit einer Verkaufsfläche von min. 400qm für Elektro- und Elektronikgeräte sowie diejenigen Lebensmittelgeschäfte mit einer Gesamtverkaufsfläche von min. 800qm, die mehrmals pro Jahr oder dauerhaft Elektro- und Elektronikgeräte anbieten und auf dem Markt bereitstellen. Dies gilt auch bei Vertrieb unter Verwendung von Fernkommunikationsmitteln, wenn die Lager- und Versandflächen für Elektro- und Elektronikgeräte min. 400qm betragen oder die gesamten Lager- und Versandflächen min. 800qm betragen. Vertreter haben die Rücknahme grundsätzlich durch geeignete Rückgabemöglichkeiten in zumutbarer Entfernung zum jeweiligen Endnutzer zu gewährleisten.

Die Möglichkeit der unentgeltlichen Rückgabe eines Altgerätes besteht bei rücknahmepflichtigen Vertreibern unter anderem dann, wenn ein neues gleichartiges Gerät, das im Wesentlichen die gleichen Funktionen erfüllt, an einen Endnutzer abgegeben wird. Wenn ein neues Gerät an einen privaten Haushalt ausgeliefert wird, kann das gleichartige Altgerät auch dort zur unentgeltlichen Abholung übergeben werden; dies gilt bei einem Vertrieb unter Verwendung von Fernkommunikationsmitteln für Geräte der Kategorien 1, 2 oder 4 gemäß § 2 Abs. 1 ElektroG, nämlich „Wärmeüberträger“, „Bildschirmgeräte“ oder Großgeräte (letztere mit mindestens einer äußeren Abmessung über 50 cm). Zu einer entsprechenden Rückgabe-Absicht werden Endnutzer beim Abschluss eines Kaufvertrages befragt. Außerdem besteht die Möglichkeit der unentgeltlichen Rückgabe bei Sammelstellen der Vertreter unabhängig vom Kauf eines neuen Gerätes für solche Altgeräte, die in keiner äußeren Abmessung größer als 25cm sind, und zwar beschränkt auf drei Altgeräte pro Geräteart.

4. Datenschutz-Hinweis

Altgeräte enthalten häufig sensible personenbezogene Daten. Dies gilt insbesondere für Geräte der Informations- und Telekommunikationstechnik wie Computer, Smartphones, Speicherkarten. Bitte beachten Sie in ihrem eigenen Interesse, dass für die Löschung der Daten auf den zu entsorgenden Altgeräten jeder Endnutzer selbst verantwortlich ist.

5. Bedeutung des Symbols „durchgestrichene Mülltonne“



Das auf Elektro- und Elektronikgeräten regelmäßig abgebildete Symbol einer durchgestrichenen Mülltonne weist darauf hin, dass das jeweilige Gerät am Ende seiner Lebensdauer getrennt vom unsortierten Siedlungsabfall zu erfassen ist.

KLASSISCHE FUNKGESTEUERTE MODELLAUTOS ANLEITUNG

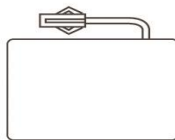
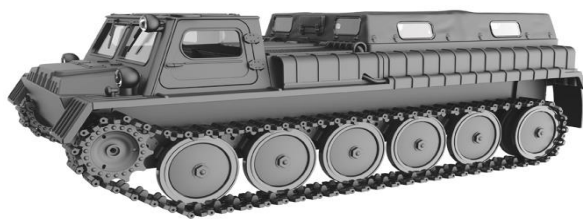
1:16 WPL FUNKGESTEUERTES AUTO

Bitte vor Gebrauch sorgfältig lesen und für spätere Verwendung sicher aufbewahren

01 Sicherheitsvorkehrungen

- Enthält Kleinteile und es besteht Erstickengefahr, nicht geeignet für Kinder unter 3 Jahren.
- Streng genommen nicht für Kinder unter 8 Jahren geeignet, um Unfälle bei Kindern über 8 Jahren zu vermeiden, müssen sie jederzeit von Erwachsenen beaufsichtigt werden. Bitte halten Sie das Gerät während des Aufladens und der Lagerung außerhalb der Reichweite von Kindern.
- Um Verletzungen zu vermeiden, stecken Sie bitte keine Finger, Haartücher oder Ähnliches in den Spalt zwischen Rad und Gehäuse.
- Halten Sie sich an die unten aufgeführten Empfehlungen und fahren Sie nicht auf verkehrsreichen Straßen und in Gebieten mit Kindern, um Unfälle zu vermeiden.
- Fahren Sie nicht auf sandigem Untergrund, in Wasserpfützen oder in staubigen Gebieten, um Schäden zu vermeiden. Fahren Sie nicht auf Fußgänger oder Tiere zu, um Unfälle zu vermeiden.
- Das Modell enthält scharfe Teile, bitte befolgen Sie genau die Anleitung, speziell auch den Schutz für die Augen.
- Bitte nicht biegen, werfen oder bei der Benutzung keine übermäßige Kraft anwenden, um Unfälle zu vermeiden.
- Wenn es nicht notwendig ist (z.B. bei einem Upgrade), zerlegen Sie das Produkt nicht, um Schäden zu vermeiden.
- Führen Sie innerhalb von 1 Stunde nach dem Gebrauch keine Aufrüstung durch, um Verletzungen durch Berühren des heißen Motors zu vermeiden.
- Legen Sie das Auto nicht ins Wasser oder ins Feuer, wie z. B. in einen Gasherd, Kocher usw., um Unfälle zu vermeiden.

02 Das Paket enthält:



7,4 V Akku



USB-Ladegerät



Anleitung

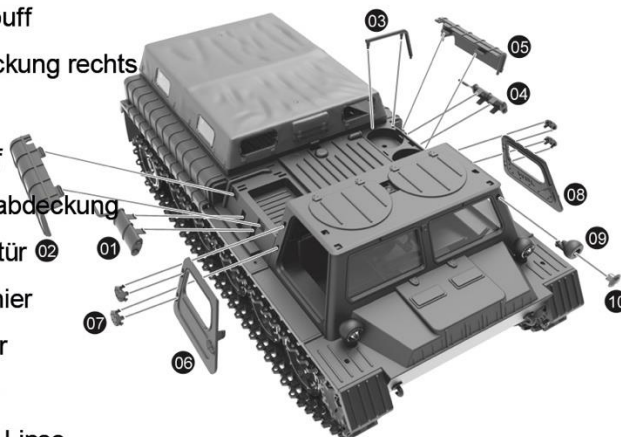


Aufkleber

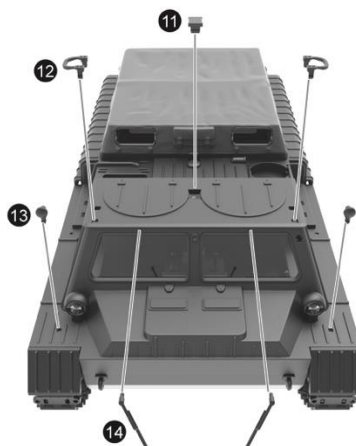
 Nicht empfohlen für den Betrieb auf sandigem Untergrund.

03 Teileposition

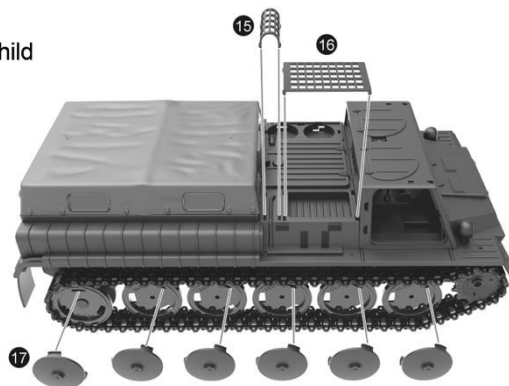
- 01 Rechter Auspuff
- 02 Auspuffabdeckung rechts
- 03 Auspuffrohr
- 04 linker Auspuff
- 05 linke Auspuffabdeckung
- 06 rechte Seitentür
- 07 4 x Türscharnier
- 08 linke Seitentür
- 09 Scheinwerfer
- 10 Scheinwerfer Linse



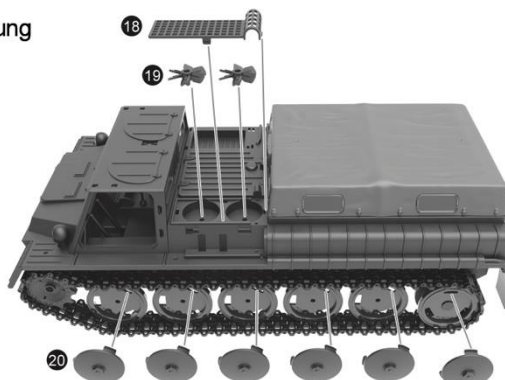
- 11 dekoratives Teil
- 12 2 x Dachgriff
- 13 2 x Seitenmarkierung
- 14 Scheibenwischer



- 15 Auspuff Hitzeschild
- 16 Abdeckung
- 17 Radabdeckung

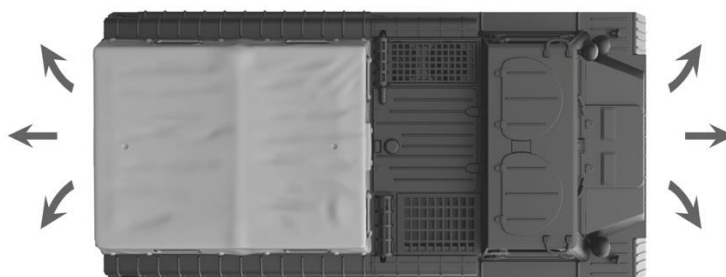


- 18 Gebläseabdeckung
- 19 2 x Ventilator
- 20 Radabdeckung



04 Funktionen

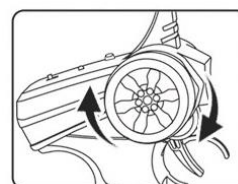
Hinweis: Bitte laden Sie den Akku vor dem Gebrauch vollständig auf.



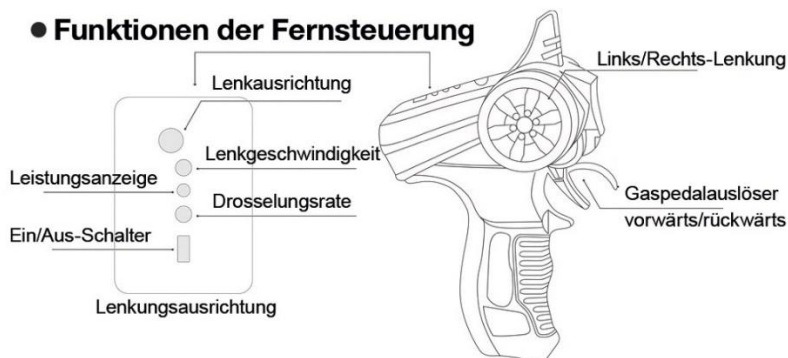
Verbindung herstellen

1. Schalten Sie die Fernsteuerung an.
2. Schalten Sie das Auto an.
3. Drehen Sie die Lenkung nach links oder rechts, um die Bindung abzuschließen.

Hinweis: Bewegen Sie nach dem Einschalten der Fernbedienung den Gashebel nicht, bevor die Verbindung abgeschlossen ist.



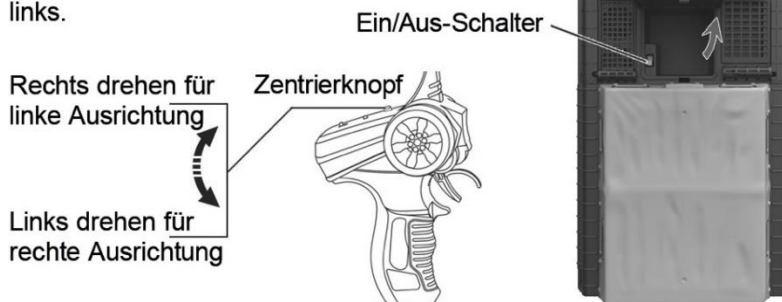
● Funktionen der Fernsteuerung



1. Ziehen Sie den Gashebel, um das Fahrzeug vorwärtszubewegen, drücken Sie den Gashebel nach vorne, um rückwärtszufahren. Wenn Sie den Hebel halb durchziehen, fährt das Auto langsam vorwärts, wenn Sie ihn ganz durchziehen, fährt das Auto mit voller Geschwindigkeit vorwärts.
2. Drehen Sie die Lenkung im Uhrzeigersinn, um nach rechts zu lenken, drehen Sie die Lenkung gegen den Uhrzeigersinn, um nach links zu lenken.

● Zentrierung der Lenkung

Während der Vorwärtsfahrt, wenn er nach links lenkt, drehen Sie den Knopf nach rechts; wenn er nach rechts lenkt, drehen Sie den Knopf nach links.



05 Service & Wartung

1. Überprüfen Sie, ob alle Schrauben und Muttern fest angezogen sind, reinigen Sie die Räder und das Fahrwerk vor dem Gebrauch.
2. Ersetzen Sie alle stark verbogenen oder beschädigten Teile sofort.
3. Überprüfen und reinigen Sie bewegliche Teile nach jedem Gebrauch.
4. Bei längerer Lagerung die Batterieladung bei 50-60% halten, um die Lebensdauer der Batterie zu verlängern, und einmal alle 3 Monate aufladen, um Schäden an der Batterie zu vermeiden. (Es wird empfohlen die Batterie 20 Minuten nach Gebrauch zu lagern)

06 Wichtige Informationen

1. Achten Sie auf die Polarität, wenn Sie die Batterien wechseln.
2. Laden Sie keine nicht wiederaufladbaren Batterien.
3. Laden nur unter Aufsicht eines Erwachsenen.
4. Mischen Sie keine neuen, benutzte oder verschiedenartige Batterien.
5. Achten Sie auf Funkstörungen in der Umgebung, da diese die Reichweite der Funksteuerung beeinträchtigen können.
6. Wenn das Auto langsamer wird, kann es sein, dass die Batterie nachlässt. Laden Sie die Batterie, wie in der Anleitung beschrieben.
7. Wenn die Leistungsanzeige an der Fernsteuerung schwach wird oder aus geht, müssen Sie die Batterien wechseln.
8. Wenn Sie das Auto längere Zeit nicht fahren, schalten Sie es aus und entfernen die Batterien.

07 Fehlersuche

Problem	Ursache	Lösung
Nicht mehr in der Lage, das Auto zu kontrollieren.	Batterie ist zu schwach/die Spannung zu niedrig.	Laden oder wechseln Sie die Batterien.
	Batterie ist nicht richtig eingelegt.	Installieren Sie die Batterie korrekt. Achten Sie auf die Polarität.
	Der Schalter steht auf „off“.	Stellen Sie sicher der Schalter am Auto und Fernsteuerung ist auf „on“.
Das Auto bewegt sich zu langsam.	Batterie ist zu schwach/die Spannung zu niedrig.	Laden oder wechseln Sie die Batterien.
	Das Auto ist nicht mehr unter Kontrolle.	Wenn das Fahrzeug langsam fährt oder stehen bleibt, bringen Sie bitte die Fernbedienung in die Nähe des Fahrzeugs.
Das Auto fährt nicht gerade aus.	Die Ausrichtung der Lenkung ist nicht richtig eingestellt.	Stellen Sie den Zentrierknopf der Lenkung ein, wenn das Fahrzeug nach links lenkt. Drehen Sie den Drehknopf, wenn das Fahrzeug nach rechts lenkt und umgekehrt.
Das Vorderlicht blinkt langsam.	Ausstehende Bindung oder niedrige Batteriespannung.	Stellen Sie die Verbindung neu her oder laden Sie die Batterien.
Das Vorderlicht blinkt schnell	Schutz vor blockierenden Rädern	Lassen Sie das Gas los und vergewissern Sie sich, dass die Räder nicht blockiert sind und sich frei drehen können.

08 Basisparameter

SKU	E - 1	Maßstab	1/16
Größe	34 x 16 x 17 cm	Antriebssystem	Kettenantrieb

Lenksteuerung	Proportionale Lenkung
Batterie-Spezifikation	7,4 V, 500 MAH, Li-ION Akku.
Standard	GB 6675,1 – 2014 GB 6675,2 – 2014 GB 6675,3 – 2014 GB 6675,4 – 2014 GB 19865 – 2005

www.yylwj.com