



## Gebrauchsanleitung Z50



Lieber Kunde: Danke für den Kauf dieses Produktes. Bitte lesen Sie das Benutzerhandbuch sorgfältig, bevor Sie den Artikel benutzen. Bewahren Sie das Benutzerhandbuch zum Nachschlagen auf.

# D - BEDIENUNGSANLEITUNG

## RC-Elektro-Modell

### Modell Z50

### Einführung

Sehr geehrter Kunde,  
mit dem Kauf dieses Produktes haben Sie eine sehr gute Entscheidung getroffen. Wir sind uns sicher, dass Sie sehr viel Freude an diesem nach wenigen Handgriffen fahrbereiten Modell haben werden. Wir danken Ihnen und wünschen Ihnen viel Spaß.

Sie haben ein Qualitätsprodukt aus dem Hause s-idee erworben, das unseren strengen Tests und Qualitätsstandards entspricht. Diese Bedienungsanleitung ist Bestandteil dieses Geräts. Sie enthält wichtige Hinweise zur Inbetriebnahme und Handhabung. Bewahren Sie sie deshalb gut auf und liefern Sie sie mit, wenn Sie dieses Produkt an Dritte weitergeben. Dieses Elektro-Modell entspricht dem heutigen Stand der Technik und erfüllt die Anforderungen der geltenden nationalen und europäischen Richtlinien. Die Konformität wurde nachgewiesen, die entsprechenden Erklärungen und Unterlagen sind beim Hersteller hinterlegt. Um diesen Zustand zu erhalten und einen gefahrlosen Betrieb sicherzustellen, müssen Sie als Anwender diese Bedienungsanleitung beachten!

Bei Fragen wenden Sie sich an die  
Tel.Nr.: +4932127243547  
oder per Email an: info@s-idee.de

Lesen Sie folgende Bedienungsanleitung vor Inbetriebnahme genau durch. Sie zeigt Ihnen nicht nur die richtige Inbetriebnahme, sondern hilft Ihnen gleichzeitig bei der Bedienung des Modells.

### Bestimmungsgemäße Verwendung

Das Produkt ist ein Modellbaufahrzeug, welches über eine Funk-Fernsteueranlage (im Lieferumfang) ferngesteuert werden kann. **Beachten Sie, dass der Betrieb von funkfern gesteuerten Produkten den Bestimmungen des jeweiligen Landes unterliegt.** Die zum Modell gehörige Fernsteueranlage ist ausschließlich zur Verwendung mit Modellfahrzeugen bestimmt. Versuchen Sie nicht, sie zur funkgesteuerten Bedienung anderer Geräte einzusetzen.

### Sicherheits- und Gefahrenhinweise

**Bei Sach- und Personenschäden, die durch unsachgemäße Handhabung oder Nichtbeachtung dieser Montage- und Bedienungsanleitung verursacht werden, übernehmen wir keine Haftung.**

**In solchen Fällen, und bei Eingriffen in den Motor oder Schäden, die durch Nichtbeachten der Wartungs- und Betriebsmittelvorgabe entstanden sind, erlischt jeder Garantieanspruch.** Um einen gefahrlosen Betrieb sicherzustellen, müssen Sie als Anwender diese Montage- und Bedienungsanleitung beachten.

**Von der Garantie ausgeschlossen sind ferner normaler Verschleiß im Betrieb und Unfallschäden. Für Folgeschäden übernehmen wir keine Haftung!**

- Der unsachgemäße Betrieb kann schwerwiegende Personen- und Sachschäden verursachen.
- Lassen Sie das Verpackungsmaterial nicht achtlos liegen. Plastikfolien/-tüten, Styroporsteile, etc. könnten für Kinder zu einem gefährlichen Spielzeug werden.
- Aus Sicherheits- und Zulassungsgründen (CE) ist das eigenmächtige Umbauen und/oder Verändern des Modells oder seiner Zubehörteile nicht gestattet.
- Funk-Ferngesteuerte Modelle sind kein Spielzeug. Kinder unter 14 Jahren sollten das Modell nur unter Aufsicht eines Erwachsenen benutzen.
- Gehen Sie kein Risiko ein! Ihre eigene Sicherheit und die Ihres Umfeldes liegt alleine in Ihrem verantwortungsbewussten Umgang mit dem Modell.
- Fliegen Sie nur, solange Sie direkten Sichtkontakt zum Modell haben. Fliegen Sie deshalb auch nicht bei Nacht.
- Fliegen Sie nur, wenn Ihre Reaktionsfähigkeit uneingeschränkt gegeben ist. Müdigkeit, Alkohol- oder Medikamenten-Einfluss kann zu Fehlreaktionen führen und schwere Sach- oder Personenschäden nach sich ziehen.
- Beachten Sie, dass diese Drohne nicht auf öffentlichen Straßen und Wegen gefahren werden darf. Betreiben Sie es nur auf privaten oder extra zu diesem Zweck ausgewiesenen Plätzen.
- Fliegen Sie nicht auf Tiere oder Menschen zu.
- Fliegen Sie nicht bei Regen, durch nasses Gras, Wasser, Schlamm oder Schnee. Das Modell ist nicht wasserdicht.
- Vermeiden Sie auch das Fliegen bei sehr niedrigen Außentemperaturen. Bei Kälte kann der Kunststoff der Karosserie an Elastizität verlieren; dann führen auch kleine Unfälle zu Schäden am Modell.
- Prüfen Sie vor dem Betrieb stets am stehenden Modell, ob es wie erwartet auf die Fernsteuerbefehle reagiert.
- Stellen Sie vor dem Betrieb sicher, dass die Akkus im Empfänger nicht unerwartet zu schwach werden und dass Sie dadurch die Kontrolle über Ihr Modell verlieren könnten.
- Stellen Sie vor jeder Inbetriebnahme sicher, dass innerhalb der Reichweite Ihrer Sender-/Empfänger-Anlage keine weiteren Modelle auf der gleichen Frequenz betrieben werden. Sie könnten die Kontrolle über Ihr Modell verlieren.
- Lassen Sie immer den Fernsteuersender eingeschaltet, solange das Modell in Betrieb ist. Zum Abstellen des Modells schalten Sie immer erst das Modell ab, dann den Sender.
- Sollten sich Fragen ergeben, die nicht mit Hilfe der Bedienungsanleitung abgeklärt werden können, so setzen Sie sich bitte mit unserer technischen Auskunft oder einem anderen Fachmann in Verbindung.
- Beachten Sie auch die Sicherheitshinweise in den einzelnen Kapiteln dieser Anleitung.



## Hinweise zum Umgang mit Akkus und Batterien

### ACHTUNG: bitte beachten

Bitte laden Sie den Akku nur auf einer feuerfesten Unterlage/Umgebung und in einem Liposafe auf. Nach jeder Flugzeit bitte den Akku min. 30 min abkühlen lassen, damit dieser nicht überhitzt wird. Erst dann kann der Akku erneut aufgeladen werden. Falls dies nicht beachtet wird, kann es zu einer **Explosion des Akkus führen und Verletzungen und sogar zu einem Feuer führen. Der Hersteller übernimmt für diese Schäden keinerlei Haftung, Schadensersatzansprüche, Verantwortung, etc. darüber.**

- Als Spannungsquelle dürfen nur die mitgelieferten oder bauart-ähnliche Batterien oder Akkus verwendet werden.
- Versuchen Sie keinesfalls, herkömmliche Batterien wieder aufzuladen. Dies könnte schlimmstenfalls zur Explosion führen. Prüfen Sie, ob tatsächlich Akkus im Gerät eingelegt sind, bevor Sie es mit dem Ladegerät verbinden.
- Mischen Sie niemals Akkus mit Batterien.
- Verwenden Sie keine Batterien oder Akkus mit unterschiedlichen Ladezuständen. Die schwächeren Akkus / Batterien (oder die Akkus mit geringerer Kapazität) könnten tiefentladen werden und somit auslaufen.
- Soll ein anderes als das mitgelieferte Ladegerät verwendet werden, so dürfen nur Ladegeräte verwendet werden die für diesen Verwendungszweck und für die technischen Spezifikationen der verwendeten Akkus geeignet sind.
- Bei längerem Nichtgebrauch sind Akkus oder Batterien im Modell und der Fernsteuerung stets zu entfernen.

### Produktmerkmale

- Elektro Modell Z50 wie beschrieben
- Betriebsbereite Fernsteueranlage in 2,4 Ghz
- Elektromotor

### Lieferumfang

- wie im gekauften Artikel beschrieben

### Wartung und Pflege

Das Modell und seine Zubehörteile dürfen nur äußerlich mit einem weichen, trockenen Tuch oder Pinsel gereinigt werden. Verwenden Sie auf keinen Fall aggressive Reinigungsmittel oder chemische Lösungen, da sonst die Oberfläche des Gehäuses beschädigt werden könnte und gesundheitschädliche oder explosive Dämpfe entstehen könnten.

### Umwelthinweis

Sollte das Modell oder eines seiner Zubehörteile nicht mehr funktionstüchtig und eine Reparatur nicht mehr möglich sein, beachten Sie beim Entsorgen bitte die allgemein geltenden gesetzlichen Bestimmungen.

Beachten Sie, dass sich Batterien oder Akkus im Modell und in der Fernbedienung befinden.

### Entsorgung von gebrauchten Batterien/Akkus



Als Endverbraucher sind Sie gesetzlich (Batterieverordnung) zur Rückgabe aller gebrauchten Batterien und Akkus verpflichtet. Eine Entsorgung über den Hausmüll ist untersagt! Schadstoffhaltige Batterien/Akkus sind mit nebenstehenden Symbolen gekennzeichnet, die auf das Verbot der Entsorgung über den Hausmüll hinweisen. Die Bezeichnungen für das ausschlaggebende Schwermetall sind **Cd** = Cadmium, **HG** = Quecksilber, **Pb** = Blei. Verbrauchte Batterien/Akkus/Knopfzellen können Sie unentgeltlich bei den Sammelstellen Ihrer Gemeinde, unseren Filialen oder überall dort abgeben, wo Batterien/Akkus/Knopfzellen verkauft werden!

Sie erfüllen damit die gesetzlichen Verpflichtungen und leisten Ihren Beitrag zum Umweltschutz!

### Technische Daten

Klassifizierung RC-Elektro-Modell mit Elektromotor  
Sendefrequenz 2,4 Ghz  
Max. Sendeleistung: 10mW  
Antrieb Elektromotor

### Konformitätserklärung

Hiermit erklärt s-idee, dass der Funkanlagentyp Z50 der Richtlinie 2014/53/EU entspricht. Der vollständige Text der EU-Konformitätserklärung ist unter [www.s-idee.de/KE/Z50](http://www.s-idee.de/KE/Z50) verfügbar. Diese Bedienungsanleitung ist eine Publikation der Fa. s-idee, Im Bühl 5, 73432 Aalen.



Diese Bedienungsanleitung entspricht dem technischen Stand bei Drucklegung. Änderung in Technik und Ausstattung vorbehalten.

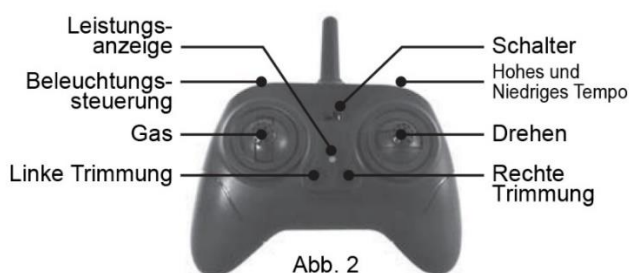
Copyright by s-idee.de

# Z-SERIES

## 2,4 G ferngesteuertes Flugzeug Anleitung

### Anleitung Montage und Funktionen der Fernbedienung

Öffnen Sie das Batteriefach an der Unterseite der Fernbedienung, legen Sie 3 x 5 Alkaline-Batterien (Batterien separat erhältlich. Mischen Sie keine alten und neuen oder unterschiedlichen Batterietypen) entsprechend der Polarität in das Batteriefach, dann schließen Sie den Batteriefachdeckel (Abb. 1). Die Funktionen sehen Sie in Abb. 2.



### Laden des Flugzeug Akkus

Stecken Sie das Original USB Ladekabel in die USB Buchse des Computers. Das Anzeigelicht ist aus. Verbinden Sie dann das Kabel mit der Stromversorgung. Das rote Licht geht an, das bedeutet, dass geladen wird. Wenn das Licht ausgeht, ist der Ladevorgang beendet. Die Ladezeit beträgt 40 Minuten.



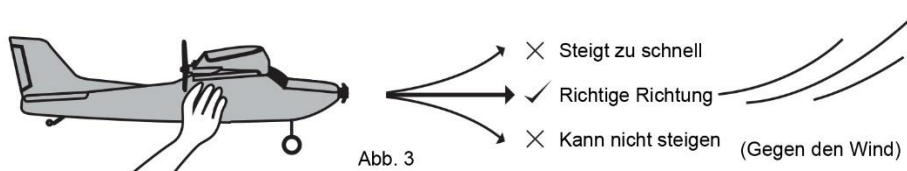
### Vorbereitung zum Flug

1. Fliegen Sie nicht bei Regen oder Schnee, nur bei Windstärke unter 4. Vermeiden Sie Menschenmengen, Tiere oder Hindernisse.
2. Das Original Flugzeug direkt aus dem Werk ist mit einer Lithium-Batterie ausgestattet, die unten im Batterieraum des Flugzeugs installiert ist. Schalten Sie das Flugzeug an, die Lichter des Flugzeugs blinken, stellen Sie das Flugzeug auf den Boden und warten Sie bis die Frequenz hergestellt ist.
3. Stellen Sie den Gashebel auf die niedrigste Position, schalten Sie die Fernbedienung an und drücken Sie dann den Gashebel von der niedrigen Position auf die höchste Position, und dann wieder zurück auf die niedrigste Position. Die Lichter des Flugzeuges leuchten normal, wenn die Verbindung zum Flugzeug hergestellt ist, Sie können nun fliegen.

### Bereit zum Abheben

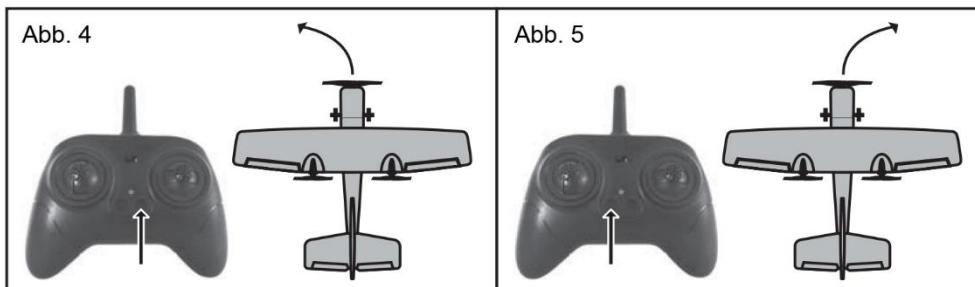
Bodenstart: Wählen Sie eine Fläche die 5 – 10 m lang ist, gegen die Windrichtung, drücken Sie den Gashebel auf die höchste Position, die Rolldistanz des Flugzeugs wird automatisch genommen. Wenn das Flugzeug am Boden rollt, stellen sie die linke und rechte Trimmung der Fernbedienung so ein, dass das Flugzeug in einer geraden Linie ist.

Handabwurf: Halten Sie die zweite Hälfte des Rumpfes, das Gaspedal ist parallel zur Richtung des Flugzeugs. Werfen Sie das Flugzeug gegen den Wind in die Luft, damit das Flugzeug nicht kippt (siehe Abbildung 3).



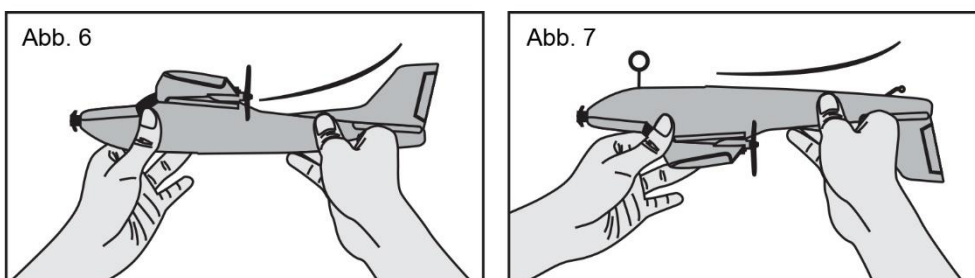
## Feineinstellung

Wenn das Flugzeug fliegt und sich nach links dreht, benutzen Sie die rechte Feineinstellung (Abb.4) bis das Flugzeug wieder stabil fliegt. Wenn das Flugzeug fliegt und sich nach rechts dreht, benutzen Sie die linke Feineinstellung (Abb.5) bis das Flugzeug wieder stabil fliegt.



## Passen Sie den Flug des Flugzeugs durch Anpassen des Rumpfes an

Den Flug des Flugzeuges können Sie durch das Biegen des Hecks anpassen. Beim Biegen ist es notwendig, das Biegungsteil mit den Fingern zu drücken, um ein Abbrechen zu vermeiden. Wenn das Flugzeug schwer zu starten ist, biegen Sie das Heck nach oben (Abb. 6). Wenn das Flugzeug zu schnell startet, biegen Sie das Heck nach unten (Abb. 7).



## Probleme und Lösungen

Problem	Ursache	Lösungen
Der Propeller dreht sich nicht.	<ul style="list-style-type: none"> <li>* Stromschalter nicht angeschaltet.</li> <li>* Zu wenig Leistung.</li> </ul>	<ul style="list-style-type: none"> <li>* Schalten Sie das Gerät an.</li> <li>* Laden Sie das Flugzeug auf.</li> </ul>
Abheben und Umkehren oder kurz nach dem Abflug absteigen.	<ul style="list-style-type: none"> <li>* Die Balance ist nicht eingestellt.</li> </ul>	<ul style="list-style-type: none"> <li>* Feineinstellung und Rumpfanpassung.</li> </ul>
Kann nicht abheben oder nach unten fliegen.	<ul style="list-style-type: none"> <li>* Das Flugzeug konnte wegen dem Wind nicht starten.</li> <li>* Zu wenig Leistung.</li> <li>* Der Winkel des Flugzeugs reicht nicht aus oder das Tempo ist zu wenig.</li> </ul>	<ul style="list-style-type: none"> <li>* Start beim Abheben</li> <li>* Das Flugzeug aufladen.</li> <li>* Bessere Bedienung der Richtungsanzeige</li> </ul>
Absturz beim Aufstieg oder Start	<ul style="list-style-type: none"> <li>* Zu wenig Leistung</li> </ul>	<ul style="list-style-type: none"> <li>* Das Flugzeug aufladen.</li> </ul>
Das Flugzeug reagiert nicht oder langsam auf die Fernsteuerung.	<ul style="list-style-type: none"> <li>* Störungen durch Hochspannungsleitungen, andere Fernbedienungen oder hohe Gebäude.</li> </ul>	<ul style="list-style-type: none"> <li>* Vermeiden Sie diese Situationen, wählen Sie einen anderen Platz.</li> </ul>
Außer Kontrolle	<ul style="list-style-type: none"> <li>* Außerhalb der Reichweite</li> </ul>	<ul style="list-style-type: none"> <li>* Fliegen Sie nur innerhalb der Reichweite (80 m).</li> </ul>