



Gebrauchsanleitung RC-Modell A800

Lieber Kunde: Danke für den Kauf dieses Produktes. Bitte lesen Sie das Benutzerhandbuch sorgfältig, bevor Sie den Artikel benutzen. Bewahren Sie das Benutzerhandbuch zum Nachschlagen auf.



D - BEDIENUNGSANLEITUNG

RC-Elektro-Modell

Modell A800



Einführung

Sehr geehrter Kunde,
mit dem Kauf dieses Produktes haben Sie eine sehr gute Entscheidung getroffen. Wir sind uns sicher, dass Sie sehr viel Freude an diesem nach wenigen Handgriffen fahrbereiten Modell haben werden.
Wir danken Ihnen und wünschen Ihnen viel Spaß.

Sie haben ein Qualitätsprodukt aus dem Hause s-idee erworben, das unseren strengen Tests und Qualitäts-Standards entspricht.

Diese Bedienungsanleitung ist Bestandteil dieses Geräts. Sie enthält wichtige Hinweise zur Inbetriebnahme und Handhabung. Bewahren Sie sie deshalb gut auf und liefern Sie sie mit, wenn Sie dieses Produkt an Dritte weitergeben.

Dieses Elektro-Modell entspricht dem heutigen Stand der Technik und erfüllt die Anforderungen der geltenden nationalen und europäischen Richtlinien. Die Konformität wurde nachgewiesen, die entsprechenden Erklärungen und Unterlagen sind beim Hersteller hinterlegt. Um diesen Zustand zu erhalten und einen gefahrlosen Betrieb sicherzustellen, müssen Sie als Anwender diese Bedienungsanleitung beachten!

Bei Fragen wenden Sie sich an die
Tel.Nr.: +4932127243547
oder per Email an: info@s-idee.de

Lesen Sie folgende Bedienungsanleitung vor Inbetriebnahme genau durch. Sie zeigt Ihnen nicht nur die richtige Inbetriebnahme, sondern hilft Ihnen gleichzeitig bei der Bedienung des Modells.

Bestimmungsgemäße Verwendung

Das Produkt ist ein Modellbaufahrzeug, welches über eine Funk-Fernsteueranlage (im Lieferumfang) ferngesteuert werden kann.

Beachten Sie, dass der Betrieb von funk-fern gesteuerten Produkten den Bestimmungen des jeweiligen Landes unterliegt.

Die zum Modell gehörige Fernsteueranlage ist ausschließlich zur Verwendung mit Modellfahrzeugen bestimmt. Versuchen Sie nicht, sie zur funkgesteuerten Bedienung anderer Geräte einzusetzen.

Sicherheits- und Gefahrenhinweise

Bei Sach- und Personenschäden, die durch unsachgemäße Handhabung oder Nichtbeachtung dieser Montage- und Bedienungsanleitung verursacht werden, übernehmen wir keine Haftung.

In solchen Fällen, und bei Eingriffen in den Motor oder Schäden, die durch Nichtbeachten der Wartungs- und Betriebsmittelvorgabe entstanden sind, erlischt jeder Garantieanspruch.

Um einen gefahrlosen Betrieb sicherzustellen, müssen Sie als Anwender diese Montage- und Bedienungsanleitung beachten.

Von der Garantie ausgeschlossen sind ferner normaler Verschleiß im Betrieb und Unfallschäden. Für Folgeschäden übernehmen wir keine Haftung!

- Der unsachgemäße Betrieb kann schwerwiegende Personen- und Sachschäden verursachen.
- Lassen Sie das Verpackungsmaterial nicht achtlos liegen. Plastikfolien/-tüten, Styroporsteine, etc. könnten für Kinder zu einem gefährlichen Spielzeug werden.
- Aus Sicherheits- und Zulassungsgründen (CE) ist das eigenmächtige Umbauen und/oder Verändern des Modells oder seiner Zubehörteile nicht gestattet.
- Funk-Ferngesteuerte Modelle sind kein Spielzeug. Kinder unter 14 Jahren sollten das Modell nur unter Aufsicht eines Erwachsenen benutzen.
- Gehen Sie kein Risiko ein! Ihre eigene Sicherheit und die Ihres Umfeldes liegt alleine in Ihrem verantwortungsbewussten Umgang mit dem Modell.
- Fahren Sie nur, solange Sie direkten Sichtkontakt zum Modell haben. Fahren Sie deshalb auch nicht bei Nacht.
- Fahren Sie nur, wenn Ihre Reaktionsfähigkeit uneingeschränkt gegeben ist. Müdigkeit, Alkohol- oder Medikamenten-Einfluss kann zu Fehlreaktionen führen und schwere Sach- oder Personenschäden nach sich ziehen.
- Beachten Sie, dass dieses Modellfahrzeug nicht auf öffentlichen Straßen und Wegen gefahren werden darf. Betreiben Sie es nur auf privaten oder extra zu diesem Zweck ausgewiesenen Plätzen.
- Fahren Sie nicht auf Tiere oder Menschen zu.
- Fahren Sie nicht bei Regen, durch nasses Gras, Wasser, Schlamm oder Schnee. Das Modell ist nicht wasserdicht.
- Vermeiden Sie auch das Fahren bei sehr niedrigen Außentemperaturen. Bei Kälte kann der Kunststoff der Karosserie an Elastizität verlieren; dann führen auch kleine Unfälle zu Schäden am Modell.
- Prüfen Sie vor dem Betrieb stets am stehenden Modell, ob es wie erwartet auf die Fernsteuerbefehle reagiert.
- Stellen Sie vor dem Betrieb sicher, dass die Akkus im Empfänger nicht unerwartet zu schwach werden und dass Sie dadurch die Kontrolle über Ihr Modell verlieren könnten.
- Stellen Sie vor jeder Inbetriebnahme sicher, dass innerhalb der Reichweite Ihrer Sender-/Empfänger-Anlage keine weiteren Modelle auf der gleichen Frequenz betrieben werden. Sie könnten die Kontrolle über Ihr Modell verlieren.
- Lassen Sie immer den Fernsteuersender eingeschaltet, solange das Modell in Betrieb ist. Zum Abstellen des Modells schalten Sie immer erst das Modell ab, dann den Sender.
- Sollten sich Fragen ergeben, die nicht mit Hilfe der Bedienungsanleitung abgeklärt werden können, so setzen Sie sich bitte mit unserer technischen Auskunft oder einem anderen Fachmann in Verbindung.
- Beachten Sie auch die Sicherheitshinweise in den einzelnen Kapiteln dieser Anleitung.

Hinweise zum Umgang mit Akkus und Batterien

ACHTUNG: bitte beachten

nach jeder Nutzung bitte den Akku min. 30 min abkühlen lassen, damit dieser nicht überhitzt wird. Erst dann kann der Akku erneut aufgeladen werden. Falls dies nicht beachtet wird, kann es zu einer Explosion des Akkus führen und Verletzungen und sogar zu einem Feuer führen.
Laden Sie Akkus nur unter ständiger Beaufsichtigung auf. Den Akku nur auf einer feuerfesten Unterlage aufladen.
Der Hersteller übernimmt für diese Schäden keinerlei Haftung und Verantwortung darüber.

- Als Spannungsquelle dürfen nur die mitgelieferten oder bauart-ähnliche Batterien oder Akkus verwendet werden.
- Versuchen Sie keinesfalls, herkömmliche Batterien wieder aufzuladen. Dies könnte schlimmstenfalls zur Explosion führen. Prüfen Sie, ob tatsächlich Akkus im Gerät eingelegt sind, bevor Sie es mit dem Ladegerät verbinden.
- Mischen Sie niemals Akkus mit Batterien.
- Verwenden Sie keine Batterien oder Akkus mit unterschiedlichen Ladezuständen. Die schwächeren Akkus / Batterien (oder die Akkus mit geringerer Kapazität) könnten tiefentladen werden und somit auslaufen.
- Soll ein anderes als das mitgelieferte Ladegerät verwendet werden, so dürfen nur Ladegeräte verwendet werden die für diesen Verwendungszweck und für die technischen Spezifikationen der verwendeten Akkus geeignet sind.
- Bei längerem Nichtgebrauch sind Akkus oder Batterien im Modell und der Fernsteuerung stets zu entfernen.

Produktmerkmale

- Elektro Modell A800 wie beschrieben
- Betriebsbereite Fernsteueranlage
- Elektromotor

Lieferumfang

- wie im gekauften Artikel beschrieben

Wartung und Pflege

Das Modell und seine Zubehörteile dürfen nur äußerlich mit einem weichen, trockenen Tuch oder Pinsel gereinigt werden. Verwenden Sie auf keinen Fall aggressive Reinigungsmittel oder chemische Lösungen, da sonst die Oberfläche des Gehäuses beschädigt werden könnte und gesundheitsschädliche oder explosive Dämpfe entstehen könnten.

Umwelthinweis

Sollte das Modell oder eines seiner Zubehörteile nicht mehr funktionstüchtig und eine Reparatur nicht mehr möglich sein, beachten Sie beim Entsorgen bitte die allgemein geltenden gesetzlichen Bestimmungen.

Beachten Sie, dass sich Batterien oder Akkus im Modell und in der Fernbedienung befinden.

Entsorgung von gebrauchten Batterien/Akkus



Als Endverbraucher sind Sie gesetzlich (Batterieverordnung) zur Rückgabe aller gebrauchten Batterien und Akkus verpflichtet. Eine Entsorgung über den Hausmüll ist untersagt!
Schadstoffhaltige Batterien/Akkus sind mit nebenstehenden Symbolen gekennzeichnet, die auf das Verbot der Entsorgung über den Hausmüll hinweisen. Die Bezeichnungen für das ausschlaggebende Schwermetall sind **Cd** = Cadmium, **HG** = Quecksilber, **Pb** = Blei. Verbrauchte Batterien/Akkus/Knopfzellen können Sie unentgeltlich bei den Sammelstellen Ihrer Gemeinde, unseren Filialen oder überall dort abgeben, wo Batterien/Akkus/Knopfzellen verkauft werden!
Sie erfüllen damit die gesetzlichen Verpflichtungen und leisten Ihren Beitrag zum Umweltschutz!

Technische Daten

Klassifizierung RC-Elektro-Modell mit Elektromotor
Sendefrequenz 2,4 Ghz
Antrieb Elektromotor
Stromversorgung Sender 4 x Mignonzelle, Typ AA / 1,5 V nicht enthalten
Stromversorgung Antrieb Akkupack 7,4 V / 300 mAh

Konformitätserklärung

Hiermit erklärt s-idee, dass der Funkanlagentyp A800 der Richtlinie 2014/53/EU entspricht. Der vollständige Text der EU-Konformitätserklärung ist unter www.s-idee.de/KE/A800 verfügbar. Diese Bedienungsanleitung ist eine Publikation der Fa. s-idee, Im Bühl 5, 73432 Aalen
Die ausführliche Konformitätserklärung kann jederzeit per Email unter info@s-idee.de angefordert werden.



Diese Bedienungsanleitung entspricht dem technischen Stand bei Drucklegung. Änderung in Technik und Ausstattung vorbehalten.

Copyright by s-idee.de

Elektro- und Elektronikgeräte

Informationen für private Haushalte

Das Elektro- und Elektronikgerätegesetz (ElektroG) enthält eine Vielzahl von Anforderungen an den Umgang mit Elektro- und Elektronikgeräten. Die wichtigsten sind hier zusammengestellt:

1. Getrennte Erfassung von Altgeräte

Elektro- und Elektronikgeräte, die zu Abfall geworden sind, werden als Altgeräte bezeichnet. Besitzer von Altgeräten haben diese einer vom unsortierten Siedlungsabfall getrennten Erfassung zuzuführen. Altgeräte gehören insbesondere nicht in den Hausmüll, sondern in spezielle Sammel- und Rückgabesysteme.

2. Batterien und Akkus sowie Lampen

Besitzer von Altgeräten haben Altbatterien und Altkumulatoren, die nicht vom Altgerät umschlossen sind, sowie Lampen, die zerstörungsfrei aus dem Altgerät entnommen werden können, im Regelfall vor der Abgabe an einer Erfassungsstelle vom Altgerät zu trennen. Dies gilt nicht, soweit Altgeräte einer Vorbereitung zur Wiederverwendung unter Beteiligung eines öffentlich-rechtlichen Entsorgungsträgers zugeführt werden.

3. Möglichkeiten der Rückgabe von Altgeräten

Besitzer von Altgeräten aus privaten Haushalten können diese bei den Sammelstellen der öffentlich-rechtlichen Entsorgungsträger oder bei den von Herstellern oder Vertriebern im Sinne des ElektroG eingerichteten Rücknahmestellen unentgeltlich abgeben.

Rücknahmepflichtig sind Geschäfte mit einer Verkaufsfläche von min. 400qm für Elektro- und Elektronikgeräte sowie diejenigen Lebensmittelgeschäfte mit einer Gesamtverkaufsfläche von min. 800qm, die mehrmals pro Jahr oder dauerhaft Elektro- und Elektronikgeräte anbieten und auf dem Markt bereitstellen. Dies gilt auch bei Vertrieb unter Verwendung von Fernkommunikationsmitteln, wenn die Lager- und Versandflächen für Elektro- und Elektronikgeräte min. 400qm betragen oder die gesamten Lager- und Versandflächen min. 800qm betragen. Vertrieber haben die Rücknahme grundsätzlich durch geeignete Rückgabemöglichkeiten in zumutbarer Entfernung zum jeweiligen Endnutzer zu gewährleisten.

Die Möglichkeit der unentgeltlichen Rückgabe eines Altgerätes besteht bei rücknahmepflichtigen Vertriebern unter anderem dann, wenn ein neues gleichartiges Gerät, das im Wesentlichen die gleichen Funktionen erfüllt, an einen Endnutzer abgegeben wird. Wenn ein neues Gerät an einen privaten Haushalt ausgeliefert wird, kann das gleichartige Altgerät auch dort zur unentgeltlichen Abholung übergeben werden; dies gilt bei einem Vertrieb unter Verwendung von Fernkommunikationsmitteln für Geräte der Kategorien 1, 2 oder 4 gemäß § 2 Abs. 1 ElektroG, nämlich „Wärmeüberträger“, „Bildschirmgeräte“ oder Großgeräte (letztere mit mindestens einer äußeren Abmessung über 50 cm). Zu einer entsprechenden Rückgabe-Absicht werden Endnutzer beim Abschluss eines Kaufvertrages befragt. Außerdem besteht die Möglichkeit der unentgeltlichen Rückgabe bei Sammelstellen der Vertrieber unabhängig vom Kauf eines neuen Gerätes für solche Altgeräte, die in keiner äußeren Abmessung größer als 25cm sind, und zwar beschränkt auf drei Altgeräte pro Geräteart.

4. Datenschutz-Hinweis

Altgeräte enthalten häufig sensible personenbezogene Daten. Dies gilt insbesondere für Geräte der Informations- und Telekommunikationstechnik wie Computer, Smartphones, Speicherkarten. Bitte beachten Sie in ihrem eigenen Interesse, dass für die Löschung der Daten auf den zu entsorgenden Altgeräten jeder Endnutzer selbst verantwortlich ist.

5. Bedeutung des Symbols „durchgestrichene Mülltonne“



Das auf Elektro- und Elektronikgeräten regelmäßig abgebildete Symbol einer durchgestrichenen Mülltonne weist darauf hin, dass das jeweilige Gerät am Ende seiner Lebensdauer getrennt vom unsortierten Siedlungsabfall zu erfassen ist.

Produktinformationen

1. Für Anfänger und Fortgeschrittene geeignet.
2. Niedrige Abfluggeschwindigkeit, stabiler Flug, leicht zu kontrollieren, um ein Überschlagen zu erreichen, umgekehrter Flug, Salto und andere Kunstflugstunts. Mit 3 D 6G Moduswechschler, um die Sicherheit oder die Aktionen des Fluges zu gewährleisten.
3. Flexibles, benutzerfreundliches Design, leicht zu transportieren und zu warten, bequeme Demontage.
4. Die erweiterte Version kann mit einer hochauflösenden Kamera und einem Bildübertragungsmodul ausgestattet werden, um drei Funktionen für die Aufnahme von Fotos, Videos und Echtzeitübertragung zu erhalten.
5. Die weitgehende Verwendung von Kohlefaser-Verbundwerkstoffen, um das Gewicht der Struktur zu reduzieren, sorgt inzwischen für eine gute Struktur des Fluges.
6. Mit Standardausrüstung beträgt die Flugzeit bis zu 120 Minuten.






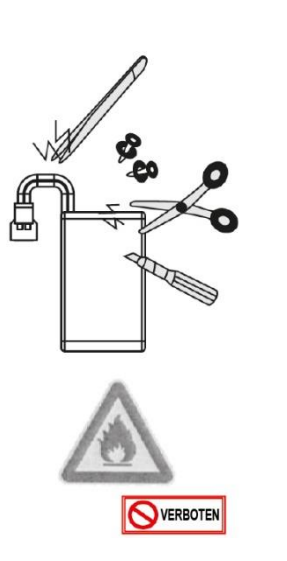
Basis-Parameter und Konfiguration

Parameter:	
Spannweite:	780 mm
Gesamtlänge:	530 mm
Fluggewicht:	110 g
Gehäusematerial:	EPO
Flugzeit:	20 Minuten
Konfiguration:	
Akku:	300 mAh 20 C 7,4 V
Fernbedienung:	5 Kanäle

Packliste

Nr.	Name	Menge	Nr.	Name	Menge	Nr.	Name	Menge
1	Farb-Box	1	6	Rechter Flügel	1	11	Zubehör-Set	1
2	Schaumstoffbox	1	7	Höhenleitwerk	1	12	USB Ladekabel	1
3	Benutzerhandbuch	1	8	Vertikalheck	1			
4	Gehäuse	1	9	Fernbedienung	1			
5	Linker Flügel	1	10	Akku	1			

Sicherheitsvorkehrungen

<p>Ferngesteuerte Modellflugzeuge sind auch gefährliche Produkte, stellen Sie sicher, dass Sie sich von der Menschenmenge fern halten, wenn Sie fliegen. Unsachgemäße Montage oder mechanische Beschädigung durch Menschen, schlechte Bedienung von elektronischen Geräten sowie ungeschulte Bedienung, können zu unkontrollierten Flügen und anderen unerwarteten Verletzungen führen.</p> <p>Bitte stellen Sie sicher, dass Sie auf ein sicheres Fliegen achten. Die Verantwortung für Unfälle, die durch eigene Fahrlässigkeit verursacht wurden, müssen sie tragen.</p>	
<p>Dieses Produkt kann draußen, bei Windgeschwindigkeiten unter 4 Grad geflogen werden. Bitte wählen Sie einen freien Platz ohne Hindernisse, fern ab von Menschenmengen und Haustieren. Aus sicherheitstechnischen Gründen sollten Sie Abstand zu Wärmequellen, Kabel, elektrische Stromquellen halten, um Schäden durch eine Kollision oder Berührung bei der Landung zu vermeiden, was zu Feuer und elektrischem Schock führen kann.</p>	
<p>Diese Modell besteht aus vielen präzisen elektrischen Bauteilen. Lagern Sie das Fluggerät und sein Zubehör nicht in feuchter Umgebung oder setzen es Verunreinigungen aus. Wenn das Gerät Nässe oder Feuchtigkeit ausgesetzt wird, kann die Funktion schwer beeinträchtigt werden oder es kann sogar zu einem Absturz kommen. Nicht bei Regen oder feuchtem Wetter fliegen lassen.</p>	
<p>Bitte demontieren oder verändern Sie das Produkt nicht, bitte nicht upgraden oder reparieren. Verwenden Sie nur Originalteile, um die Sicherheit des Produktes zu gewährleisten.</p> <p>Bitte halten Sie sich an die Produktgrenzwerte, überlasten Sie es nicht und verwenden Sie es entsprechend den gesetzlichen Bestimmungen.</p>	
<p>Vergewissern Sie sich, dass die Batterien gemäß der Polarität (-/+) korrekt eingesetzt sind, mischen Sie keine alten und neuen Batterien. Entnehmen Sie die Batterien, wenn Sie das Flugzeug längere Zeit nicht fliegen, um mögliches Auslaufen, das den Sender beschädigen kann, zu vermeiden. Entsorgen Sie leere Batterien entsprechend den lokalen Gesetzen und Vorschriften.</p>	
<p>LI Polymer Batterien bergen höhere Risiken im Vergleich zu normalen Batterien. Deshalb ist es wichtig, genau die Bedienungsanleitung zu befolgen. Hersteller und Händler übernehmen keine Haftung für die Schäden, die durch unsachgemäße Handhabung oder Nichtbeachtung der Bedienungsanleitung entstanden sind.</p> <ol style="list-style-type: none"> 1. Benützen Sie nur das Ladegerät, das für dieses Gerät bestimmt ist, um die Gefahr von Feuer und Explosion zu vermeiden. 2. Die Batterien nicht quetschen, demontieren, verbrennen oder umpolen. Vermeiden Sie den Kontakt mit Metall, um die Batterien nicht kurzzuschließen und punktieren Sie niemals die Batterien, um Brandgefahr zu vermeiden. 3. Das Aufladen der Batterie muss immer beaufsichtigt werden und außer Reichweite von Kindern vorgenommen werden. 4. Die Batterie nicht aufladen, wenn Sie nach Gebrauch extrem erhitzt ist. Es könnte sein, dass sie sich verformt, sich ausdehnt, explodiert oder anfängt zu brennen. 5. Bitte entsorgen Sie die aufgebrauchten Batterien ordnungsgemäß nach den gesetzlichen Bestimmungen. 	

Kunststoff kann durch extreme Hitze und Kälte leicht verformt und beschädigt werden. Versichern Sie sich, dass sie den Artikel nicht in der Nähe von Wärmequellen wie Ofen und Heizungen lagern.



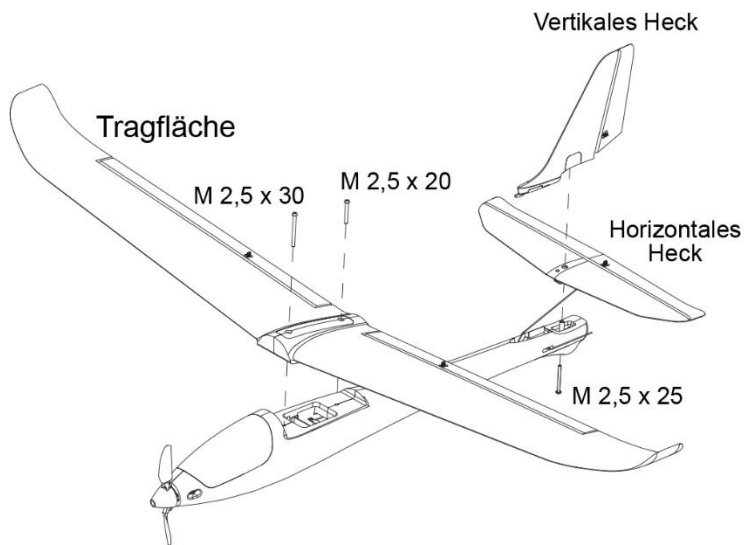
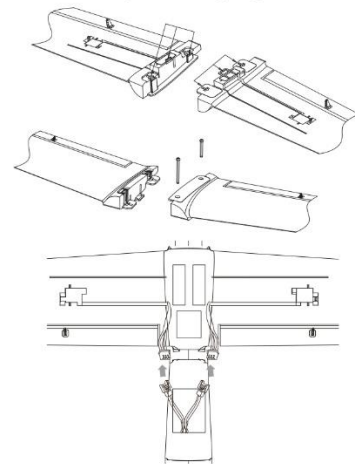
Das Produkt ist für Personen ab 14 Jahre bestimmt.
Anfangs kann es etwas schwierig sein, das Flugzeug zu lenken. Nehmen Sie die Beratung eines erfahrenen Piloten an.

Installation des Flugzeuges

Installation des Hauptflügels:

1. Schieben Sie die linken und rechten Befestigungselemente zusammen.
2. Stellen Sie sicher, dass die drei Befestigungselemente gleichzeitig einrasten.
3. Verbinden Sie die beiden Servo-Stecker am Flügel mit dem Stecker des Rumpfes.
4. Montieren Sie den Flügel auf den Rumpf und befestigen Sie die Schraube mit einem Schraubendreher.

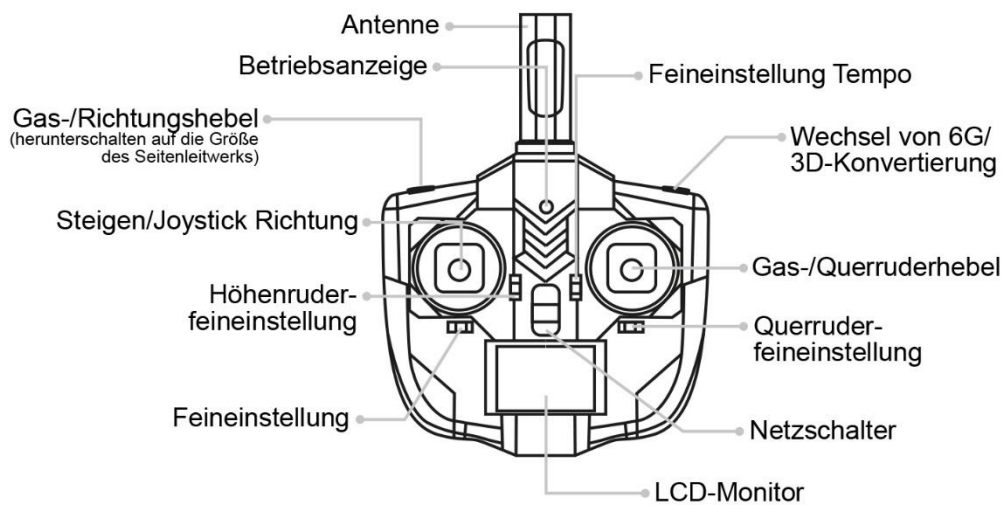
Flügelbefestigungen



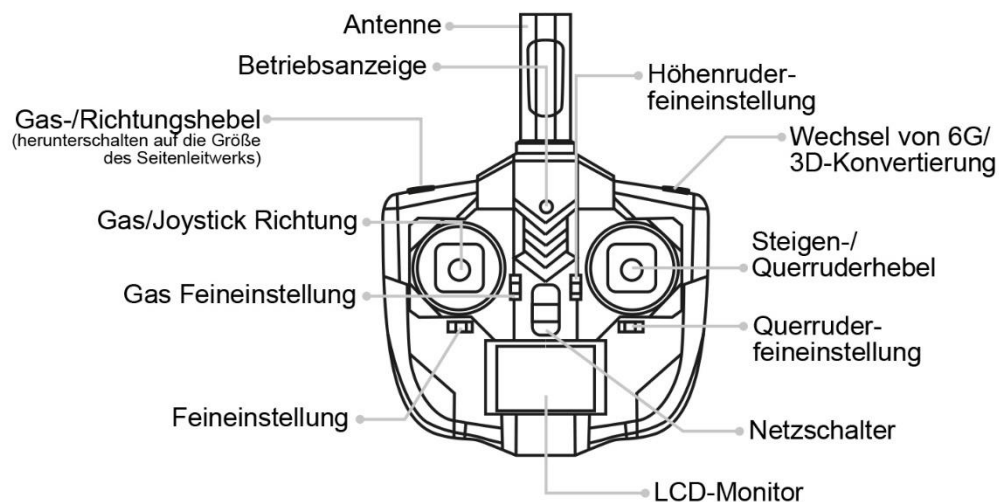
Installieren des Heck

1. Montieren Sie das horizontale Höhenleitwerk in Richtung Rumpf;
2. Montieren Sie das vertikale Seitenleitwerk auf dem Rumpf;
3. Schrauben Sie die Schraube durch den unteren Rumpf und die horizontalen Leitwerke am vertikalen Gummispitz und ziehen Sie die Schraube fest;
4. Die Aktivgelenke werden in der mittleren Bohrung des Seitenleitwerks und der Schwingen neu geklebt;

MODUS 1 (Asiatische Version)



MODUS 2 (Europäische Version)

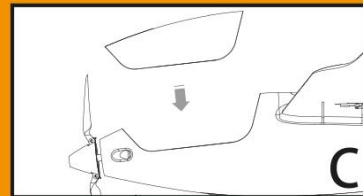
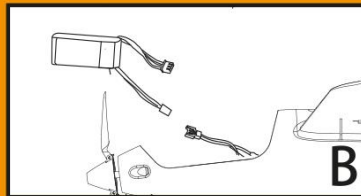
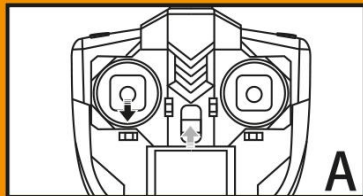


Anpassung der Frequenzen von TX und Empfänger

Dieses Flugzeug wurde bereits in der Fabrik codiert. Falls Sie es neu codieren müssen, befolgen Sie folgende Punkte:

1. Zuerst schalten Sie die Fernsteuerung an, dann bringen Sie den Gashebel auf die unterste Position.
2. Verbinden und legen Sie den Akku in das Flugzeug, das rote Licht leuchtet, die Verbindung ist hergestellt.
3. Während Sie das Binding machen, sollten keine gleichen oder anderen Signale in der Nähe sein. Es könnte zu Störungen kommen.

Vorbereitung vor dem Flug



Achten Sie beim ersten Einschalten der Steuerung darauf, dass sich der Gashebel auf der unteren Position befindet.

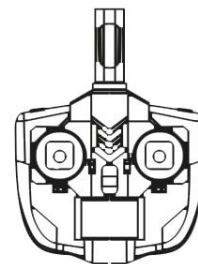
Öffnen Sie den Batteriedeckel, verbinden Sie den Batteriestecker mit dem Batteriefachverbinder wie in Bild B dargestellt.

Nach dem Anschließen des Akkus wird der Akku in die Akkuhalterung eingesetzt und der Akkudeckel wie in Bild "C" gezeigt, geschlossen. Wenn die Gyroskopie abgeschlossen ist, können Sie fliegen.

Kalibrierung Gyroskop

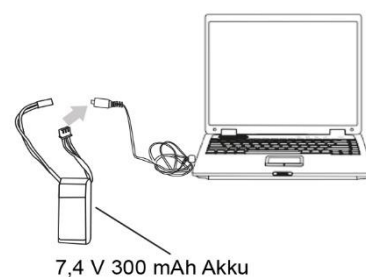
Der Gyro kann sich durch Temperatur- und Akkumulationsfehlern, die zu Abweichungen im Flug führen, ändern. Wir empfehlen Ihnen die Einstellung erneut vorzunehmen und den Gyroskop zurückzusetzen.

1. Schalten Sie die Fernsteuerung an, legen Sie den Akku ein und stellen Sie das Flugzeug auf den Boden.
2. Nun blinkt das rote Licht am Flugzeug sehr schnell. Wenn das Licht durchgehend rot leuchtet, ist die Gyrokalibrierung abgeschlossen.



USB Ladegerät

1. Verbinden Sie das USB Ladekabel mit dem Computer, das rote Licht am Ladekabel leuchtet.
2. Verbinden Sie den Akku mit dem Ladekabel. Das rote Licht geht an und das grüne Licht blinkt langsam.
3. Wenn das rote und grüne Licht leuchtet, ist der Akku geladen.

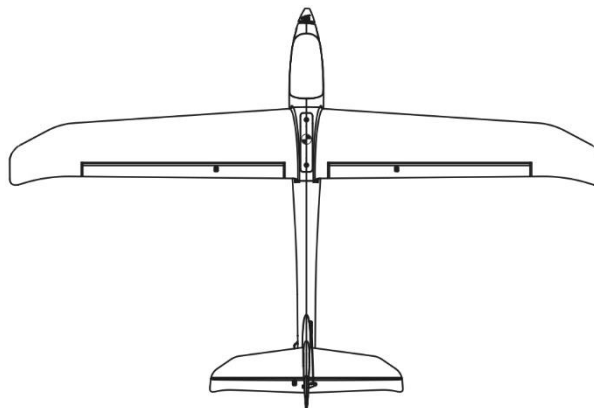


Warnung:

1. Um die Sicherheit zu gewährleisten, laden Sie bitte nur in Anwesenheit einer zweiten Person auf.
2. Kinder dürfen nur unter Aufsicht Erwachsener aufladen.
3. Bitte verwenden Sie zum Laden nur das Original - Standardladegerät. Bitte verwenden Sie kein Ladegerät, das nicht in unserem Werk hergestellt wurde. Sie könnten eine Explosion verursachen.

Pre-Flight-Einstellung

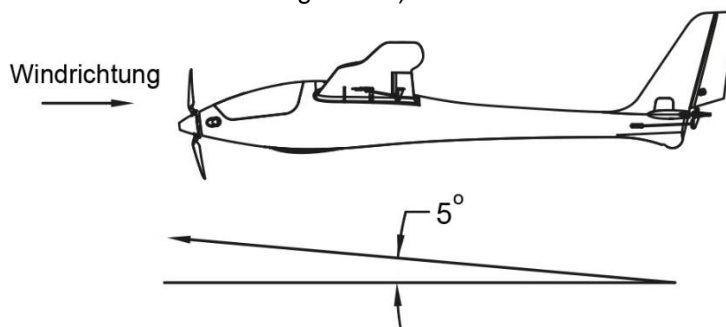
1. Schalten Sie die Fernsteuerung an, stellen Sie das Flugzeug auf eine flache, saubere Ebene, schließen Sie den Akku an. Bevor der Motor läuft (in diesem Fall ist das Gyroskop nicht beteiligt), muss überprüft werden, ob sich das Ruder in der Neutralstellung befindet und ob die Definitionsrichtung korrekt ist, und ob der Motor reibungslos läuft.
2. Überprüfen, ob die Position des Schwerpunkts des Flugzeugs in einem ausreichenden Bereich liegt: Unter normalen Umständen sollte der Schwerpunkt des Flugzeugs im Bereich von 55 mm - 65 mm von den Flügeln entfernt liegen.



Handwerfen beim Start auf die richtige Art und Weise

Versuchen Sie das Flugzeug mit Kraft gegen den Wind, bei voller Leistung, in einem Winkel von 5° zu werfen. (siehe Abbildung).

(Hinweis: Flugzeugstart unter 6-Achsen-Modus: Unter der Bedingung, dass das Flugzeug korrekt geworfen wird, wird das Flugzeug automatisch nach ca. 5 Sekunden aus der leichten Steiglage herausfliegen, danach wird es automatisch flach fliegen. Da das Flugzeug die Funktion der Fluglagekorrektur hat, ist es in diesem Stadium nicht empfehlenswert, das Höhenruder zu ziehen, da das Flugzeug sonst rückwärts nach unten fliegen wird).



Modus Wechsel 3D zu 6G

1. Der Standard ist der 6G-Modus, der den Flug stabiler macht. Wenn Sie über eine gute Flugerfahrung verfügen und Stunts durchführen möchten, können Sie die Umschalttaste in den 3-D-Modus drücken (3D-Modus-Fernbedienung blinkt langsam rot). **(Das Betriebssystem ist im 3-D-Modus empfindlicher. Bitte schalten Sie auf den 3-D-Modus um, wenn das Flugzeug in einer hohen Fluglage ist, um sich mit dem Flug vertraut zu machen und die Aufmerksamkeit auf die Flugsicherheit zu richten ⚠).**
2. 6G-Modus: stabilerer Flug, kann langsam fliegen und Halten bei ebener Flugbahn. In diesem Fall kann das Flugzeug nur flach fliegen, es kann nicht rollen, umgekehrt (Rücken) fliegen, Seitenfliegen, Salto oder andere Stunts.
3. Spezieller Hinweis: Dieser Flugmodus kann durch einen Schalter wie folgt beliebig umgeschaltet werden. Wenn das Flugzeug im 3-D-Modus einen Notfall verursacht, schalten Sie in den Modus von 6G, so dass das Flugzeug sofort den Flug ausrichtet, um die Möglichkeit von Unfällen zu reduzieren.

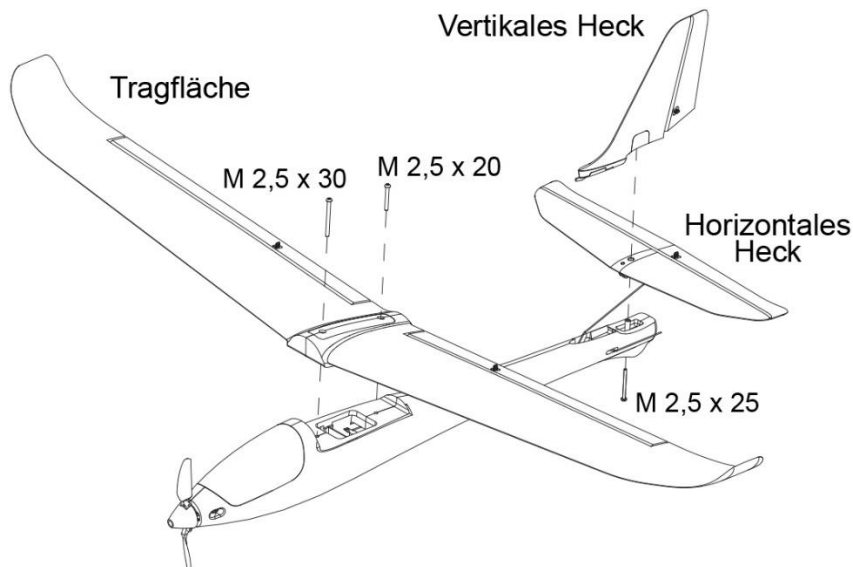
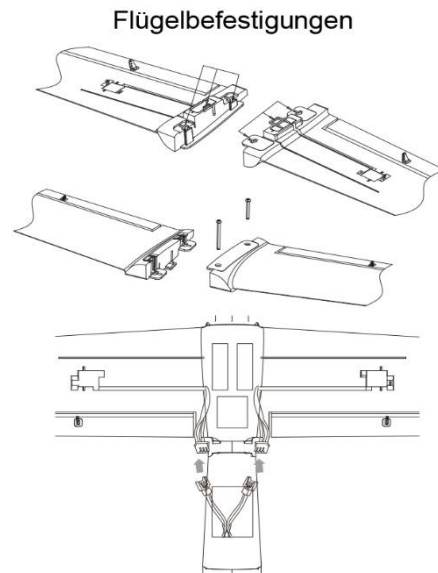
Problemlösung

Problem	Ursache	Lösung
Die Flugsignalleuchte blinkt, die Steuerung reagiert nicht.	Die Codierung war nicht erfolgreich.	Machen Sie die Codierung neu. Siehe Seite 5.
Das Flugzeug kann nicht starten, nachdem der Gyromotor eingeschaltet wurde.	Das Flugzeug hat keine Batterie, der Gashebel ist nicht in der richtigen Position und die Trimmung ist nicht richtig eingestellt.	Stellen Sie sicher, dass sich die Gashebel in der richtigen Position befinden, stellen Sie die Gashebeltrimmung auf den Mittelpunkt zurück und legen Sie die Batterie ein.
Akku ist im Flugzeug, aber das Gaspedal funktioniert nicht mehr. Die Signalleuchte ist normal, das Steuerungssystem funktioniert.	Wenn der Akku zu schwach ist, geht der Abschaltenschutz an.	Laden Sie den Akku oder tauschen Sie ihn aus.
Der Motor funktioniert nicht richtig.	Der Motor hat einen schlechten Kontakt oder ist kaputt.	Überprüfen Sie die Motorverbindung oder ersetzen Sie den Motor.
Individueller Ruder-Servoblock bei der Bedienung des Joysticks	Die Zähne des Lenkgetriebes müssen kleiner sein.	Die defekte Lenkung ersetzen.
Das Flugzeug vibriert, wenn es eingeschaltet wird.	Der Propeller ist nicht richtig angebracht, oder gebrochen.	Ersetzen Sie problematische Propeller und Flügel, sichern Sie die Flügel und sichern Sie die Motorhalterungen.
Das Flugzeug kann nicht geradeaus fliegen.	Der Propeller ist nicht richtig angebracht, oder gebrochen. Der Motor ist locker.	1. Das Ruder im Heck 2. Gyroskop-Nullpunkteinstellung
Während dem Flug funktioniert der Gyro nicht und kann nicht eingestellt werden.	Gyro ist defekt.	Der Empfänger muss ersetzt werden.
Das Flugzeug landet, aber das Gaspedal ist auf der unteren Position und der Motor läuft weiter.	Während dem Flug haben Sie die Gastrimmung zu hoch eingestellt.	Stellen Sie das Gas neu zum Mittelwert ein.

A 800-1 Segler Installation

Installation des Hauptflügels:

1. Schieben Sie die linken und rechten Befestigungselemente zusammen.
2. Stellen Sie sicher, dass die drei Befestigungselemente gleichzeitig einrasten.
3. Verbinden Sie die beiden Servo-Stecker am Flügel mit dem Stecker des Rumpfes.
4. Montieren Sie den Flügel auf den Rumpf und befestigen Sie die Schraube mit einem Schraubendreher.



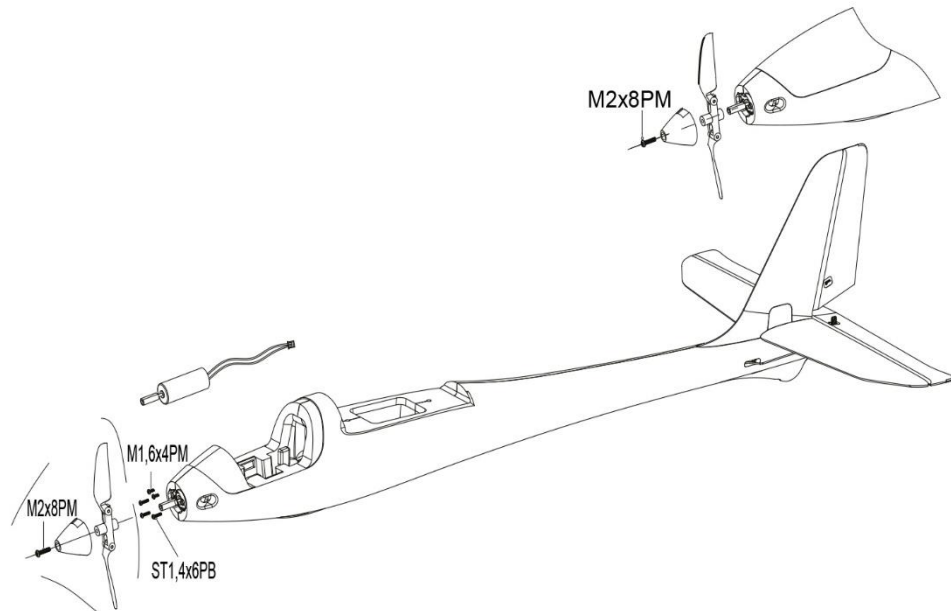
Installieren des Heck

1. Montieren Sie das horizontale Höhenleitwerk in Richtung Rumpf;
2. Montieren Sie das vertikale Seitenleitwerk auf dem Rumpf;
3. Schrauben Sie die Schraube durch den unteren Rumpf und die horizontalen Leitwerke am vertikalen Gumispitz und ziehen Sie die Schraube fest;
4. Die Aktivgelenke werden in der mittleren Bohrung des Seitenleitwerks und der Schwingen neu geklebt;

A 800-2 Segler Installation

Verfahren zur Montage der Propeller:

1. Montieren Sie die Propeller, wie abgebildet, in der Cliphalterung.
2. Befestigen Sie die 2 x 8 PM Schrauben am Flügelhalter und ziehen Sie sie mit einem Schraubendreher an, um sicherzustellen, dass sie sich nicht lösen.



Ersetzen und Installieren des Motors:

1. Entfernen Sie zuerst die 2 x 8 PM Schrauben, dann entfernen Sie die Abdeckung und die Propeller.
2. Entfernen die ST 1,4 x 6 PB und 1,6 x 4PM Schrauben von der Motorhalterung und dem Motor, und bewahren Sie die Motorhalterung und die Schrauben auf.
3. Entfernen Sie vorsichtig den Motorstecker von der Empfangsplatte und entfernen Sie den Motor.
4. Montieren Sie den neuen Motor auf der Motorhalterung. Befestigen Sie die beiden Schrauben 1,6 x 4 PM durch die Motorhalterungen am Motor und ziehen Sie sie fest. Befestigen Sie dann die drei Schrauben ST 1,4 x 6 auf der Motorhalterung. Der Motorsitz ist fest fixiert.
5. Montieren Sie den Propeller und die Abdeckung auf der Flügelhalterung und ziehen Sie die 2 x 8 PM Schrauben fest.
6. Befestigen Sie den Motorstecker auf der Empfängerplatine, achten Sie bei der Montage auf die Richtung des Steckers.
7. Die Installation ist beendet.