



Gebrauchsanleitung RC-Modell S107H

Lieber Kunde: Danke für den Kauf dieses Produktes. Bitte lesen Sie das Benutzerhandbuch sorgfältig, bevor Sie den Artikel benutzen. Bewahren Sie das Benutzerhandbuch zum Nachschlagen auf.



D - BEDIENUNGSANLEITUNG

RC-Elektro-Modell Modell S107H



Einführung

Sehr geehrter Kunde,
mit dem Kauf dieses Produktes haben Sie eine sehr gute Entscheidung getroffen. Wir sind uns sicher, dass Sie sehr viel Freude an diesem nach wenigen Handgriffen fahrbereiten Modell haben werden.
Wir danken Ihnen und wünschen Ihnen viel Spaß.

Sie haben ein Qualitätsprodukt aus dem Hause s-idee erworben, das unseren strengen Tests und Qualitäts-Standards entspricht.

Diese Bedienungsanleitung ist Bestandteil dieses Geräts. Sie enthält wichtige Hinweise zur Inbetriebnahme und Handhabung. Bewahren Sie sie deshalb gut auf und liefern Sie sie mit, wenn Sie dieses Produkt an Dritte weitergeben.

Dieses Elektro-Modell entspricht dem heutigen Stand der Technik und erfüllt die Anforderungen der geltenden nationalen und europäischen Richtlinien. Die Konformität wurde nachgewiesen, die entsprechenden Erklärungen und Unterlagen sind beim Hersteller hinterlegt. Um diesen Zustand zu erhalten und einen gefahrlosen Betrieb sicherzustellen, müssen Sie als Anwender diese Bedienungsanleitung beachten!

Bei Fragen wenden Sie sich an die
Tel.Nr.: +4932127243547
oder per Email an: info@s-idee.de

Lesen Sie folgende Bedienungsanleitung vor Inbetriebnahme genau durch. Sie zeigt Ihnen nicht nur die richtige Inbetriebnahme, sondern hilft Ihnen gleichzeitig bei der Bedienung des Modells.

Bestimmungsgemäße Verwendung

Das Produkt ist ein Modellbaufahrzeug, welches über eine Funk-Fernsteueranlage (im Lieferumfang) ferngesteuert werden kann.

Beachten Sie, dass der Betrieb von funk-ferngesteuerten Produkten den Bestimmungen des jeweiligen Landes unterliegt.

Die zum Modell gehörige Fernsteueranlage ist ausschließlich zur Verwendung mit Modellfahrzeugen bestimmt. Versuchen Sie nicht, sie zur funkgesteuerten Bedienung anderer Geräte einzusetzen.

Sicherheits- und Gefahrenhinweise

Bei Sach- und Personenschäden, die durch unsachgemäße Handhabung oder Nichtbeachtung dieser Montage- und Bedienungsanleitung verursacht werden, übernehmen wir keine Haftung.

In solchen Fällen, und bei Eingriffen in den Motor oder Schäden, die durch Nichtbeachten der Wartungs- und Betriebsmittelvorgabe entstanden sind, erlischt jeder Garantieanspruch.

Um einen gefahrlosen Betrieb sicherzustellen, müssen Sie als Anwender diese Montage- und Bedienungsanleitung beachten.

Von der Garantie ausgeschlossen sind ferner normaler Verschleiß im Betrieb und Unfallschäden. Für Folgeschäden übernehmen wir keine Haftung!

- Der unsachgemäße Betrieb kann schwerwiegende Personen- und Sachschäden verursachen.
- Lassen Sie das Verpackungsmaterial nicht achtlos liegen. Plastikfolien/-tüten, Styroporsteile, etc. könnten für Kinder zu einem gefährlichen Spielzeug werden.
- Aus Sicherheits- und Zulassungsgründen (CE) ist das eigenmächtige Umbauen und/oder Verändern des Modells oder seiner Zubehörteile nicht gestattet.
- Funk-Ferngesteuerte Modelle sind kein Spielzeug. Kinder unter 14 Jahren sollten das Modell nur unter Aufsicht eines Erwachsenen benutzen.
- Gehen Sie kein Risiko ein! Ihre eigene Sicherheit und die Ihres Umfeldes liegt alleine in Ihrem verantwortungsbewussten Umgang mit dem Modell.
- Fahren Sie nur, solange Sie direkten Sichtkontakt zum Modell haben. Fahren Sie deshalb auch nicht bei Nacht.
- Fahren Sie nur, wenn Ihre Reaktionsfähigkeit uneingeschränkt gegeben ist. Müdigkeit, Alkohol- oder Medikamenten-Einfluss kann zu Fehlreaktionen führen und schwere Sach- oder Personenschäden nach sich ziehen.
- Beachten Sie, dass dieses Modellfahrzeug nicht auf öffentlichen Straßen und Wegen gefahren werden darf. Betreiben Sie es nur auf privaten oder extra zu diesem Zweck ausgewiesenen Plätzen.
- Fahren Sie nicht auf Tiere oder Menschen zu.
- Fahren Sie nicht bei Regen, durch nasses Gras, Wasser, Schlamm oder Schnee. Das Modell ist nicht wasserdicht.
- Vermeiden Sie auch das Fahren bei sehr niedrigen Außentemperaturen. Bei Kälte kann der Kunststoff der Karosserie an Elastizität verlieren; dann führen auch kleine Unfälle zu Schäden am Modell.
- Prüfen Sie vor dem Betrieb stets am stehenden Modell, ob es wie erwartet auf die Fernsteuerbefehle reagiert.
- Stellen Sie vor dem Betrieb sicher, dass die Akkus im Empfänger nicht unerwartet zu schwach werden und dass Sie dadurch die Kontrolle über Ihr Modell verlieren könnten.
- Stellen Sie vor jeder Inbetriebnahme sicher, dass innerhalb der Reichweite Ihrer Sender-/Empfänger-Anlage keine weiteren Modelle auf der gleichen Frequenz betrieben werden. Sie könnten die Kontrolle über Ihr Modell verlieren.
- Lassen Sie immer den Fernstellersender eingeschaltet, solange das Modell in Betrieb ist. Zum Abstellen des Modells schalten Sie immer erst das Modell ab, dann den Sender.
- Sollten sich Fragen ergeben, die nicht mit Hilfe der Bedienungsanleitung abgeklärt werden können, so setzen Sie sich bitte mit unserer technischen Auskunft oder einem anderen Fachmann in Verbindung.
- Beachten Sie auch die Sicherheitshinweise in den einzelnen Kapiteln dieser Anleitung.

Hinweise zum Umgang mit Akkus und Batterien

ACHTUNG: bitte beachten

nach jeder Nutzung bitte den Akku min. 30 min abkühlen lassen, damit dieser nicht überhitzt wird. Erst dann kann der Akku erneut aufgeladen werden. Falls dies nicht beachtet wird, kann es zu einer Explosion des Akkus führen und Verletzungen und sogar zu einem Feuer führen.
Laden Sie Akkus nur unter ständiger Beaufsichtigung auf. Den Akku nur auf einer feuerfesten Unterlage aufladen.
Der Hersteller übernimmt für diese Schäden keinerlei Haftung und Verantwortung darüber.

- Als Spannungsquelle dürfen nur die mitgelieferten oder bauart-ähnliche Batterien oder Akkus verwendet werden.
- Versuchen Sie keinesfalls, herkömmliche Batterien wieder aufzuladen. Dies könnte schlimmstenfalls zur Explosion führen. Prüfen Sie, ob tatsächlich Akkus im Gerät eingelegt sind, bevor Sie es mit dem Ladegerät verbinden.
- Mischen Sie niemals Akkus mit Batterien.
- Verwenden Sie keine Batterien oder Akkus mit unterschiedlichen Ladezuständen. Die schwächeren Akkus / Batterien (oder die Akkus mit geringerer Kapazität) könnten tiefentladen werden und somit auslaufen.
- Soll ein anderes als das mitgelieferte Ladegerät verwendet werden, so dürfen nur Ladegeräte verwendet werden die für diesen Verwendungszweck und für die technischen Spezifikationen der verwendeten Akkus geeignet sind.
- Bei längerem Nichtgebrauch sind Akkus oder Batterien im Modell und der Fernsteuerung stets zu entfernen.

Produktmerkmale

- Elektro Modell S107H wie beschrieben
- Betriebsbereite Fernsteueranlage
- Elektromotor

Lieferumfang

- wie im gekauften Artikel beschrieben

Wartung und Pflege

Das Modell und seine Zubehörteile dürfen nur äußerlich mit einem weichen, trockenen Tuch oder Pinsel gereinigt werden. Verwenden Sie auf keinen Fall aggressive Reinigungsmittel oder chemische Lösungen, da sonst die Oberfläche des Gehäuses beschädigt werden könnte und gesundheitsschädliche oder explosive Dämpfe entstehen könnten.

Umwelthinweis

Sollte das Modell oder eines seiner Zubehörteile nicht mehr funktionstüchtig und eine Reparatur nicht mehr möglich sein, beachten Sie beim Entsorgen bitte die allgemein geltenden gesetzlichen Bestimmungen.

Beachten Sie, dass sich Batterien oder Akkus im Modell und in der Fernbedienung befinden.

Entsorgung von gebrauchten Batterien/Akkus



Als Endverbraucher sind Sie gesetzlich (Batterieverordnung) zur Rückgabe aller gebrauchten Batterien und Akkus verpflichtet. Eine Entsorgung über den Hausmüll ist untersagt!
Schadstoffhaltige Batterien/Akkus sind mit nebenstehenden Symbolen gekennzeichnet, die auf das Verbot der Entsorgung über den Hausmüll hinweisen. Die Bezeichnungen für das ausschlaggebende Schwermetall sind **Cd** = Cadmium, **HG** = Quecksilber, **Pb** = Blei. Verbrauchte Batterien/Akkus/Knopfzellen können Sie unentgeltlich bei den Sammelstellen Ihrer Gemeinde, unseren Filialen oder überall dort abgeben, wo Batterien/Akkus/Knopfzellen verkauft werden!
Sie erfüllen damit die gesetzlichen Verpflichtungen und leisten Ihren Beitrag zum Umweltschutz!

Technische Daten

Klassifizierung RC-Elektro-Modell mit Elektromotor
Sendefrequenz 2,4 Ghz
Antrieb Elektromotor
Stromversorgung Sender 4 x Mignonzelle, Typ AA / 1,5 V nicht enthalten
Stromversorgung Antrieb Akkupack 3,7 V / 150 mAh

Konformitätserklärung

Hiermit erklärt s-idee, dass der Funkanlagentyp S107H der Richtlinie 2014/53/EU entspricht. Der vollständige Text der EU-Konformitätserklärung ist unter www.s-idee.de/KE/S107H verfügbar. Diese Bedienungsanleitung ist eine Publikation der Fa. s-idee, Im Bühl 5, 73432 Aalen
Die ausführliche Konformitätserklärung kann jederzeit per Email unter info@s-idee.de angefordert werden.



Diese Bedienungsanleitung entspricht dem technischen Stand bei Drucklegung. Änderung in Technik und Ausstattung vorbehalten.

Copyright by s-idee.de

Elektro- und Elektronikgeräte

Informationen für private Haushalte

Das Elektro- und Elektronikgerätegesetz (ElektroG) enthält eine Vielzahl von Anforderungen an den Umgang mit Elektro- und Elektronikgeräten. Die wichtigsten sind hier zusammengestellt:

1. Getrennte Erfassung von Altgeräte

Elektro- und Elektronikgeräte, die zu Abfall geworden sind, werden als Altgeräte bezeichnet. Besitzer von Altgeräten haben diese einer vom unsortierten Siedlungsabfall getrennten Erfassung zuzuführen. Altgeräte gehören insbesondere nicht in den Hausmüll, sondern in spezielle Sammel- und Rückgabesysteme.

2. Batterien und Akkus sowie Lampen

Besitzer von Altgeräten haben Altbatterien und Altakkumulatoren, die nicht vom Altgerät umschlossen sind, sowie Lampen, die zerstörungsfrei aus dem Altgerät entnommen werden können, im Regelfall vor der Abgabe an einer Erfassungsstelle vom Altgerät zu trennen. Dies gilt nicht, soweit Altgeräte einer Vorbereitung zur Wiederverwendung unter Beteiligung eines öffentlich-rechtlichen Entsorgungsträgers zugeführt werden.

3. Möglichkeiten der Rückgabe von Altgeräten

Besitzer von Altgeräten aus privaten Haushalten können diese bei den Sammelstellen der öffentlich-rechtlichen Entsorgungsträger oder bei den von Herstellern oder Vertreibern im Sinne des ElektroG eingerichteten Rücknahmestellen unentgeltlich abgeben.

Rücknahmepflichtig sind Geschäfte mit einer Verkaufsfläche von min. 400qm für Elektro- und Elektronikgeräte sowie diejenigen Lebensmittelgeschäfte mit einer Gesamtverkaufsfläche von min. 800qm, die mehrmals pro Jahr oder dauerhaft Elektro- und Elektronikgeräte anbieten und auf dem Markt bereitstellen. Dies gilt auch bei Vertrieb unter Verwendung von Fernkommunikationsmitteln, wenn die Lager- und Versandflächen für Elektro- und Elektronikgeräte min. 400qm betragen oder die gesamten Lager- und Versandflächen min. 800qm betragen. Vertreiber haben die Rücknahme grundsätzlich durch geeignete Rückgabemöglichkeiten in zumutbarer Entfernung zum jeweiligen Endnutzer zu gewährleisten.

Die Möglichkeit der unentgeltlichen Rückgabe eines Altgerätes besteht bei rücknahmepflichtigen Vertreibern unter anderem dann, wenn ein neues gleichartiges Gerät, das im Wesentlichen die gleichen Funktionen erfüllt, an einen Endnutzer abgegeben wird. Wenn ein neues Gerät an einen privaten Haushalt ausgeliefert wird, kann das gleichartige Altgerät auch dort zur unentgeltlichen Abholung übergeben werden; dies gilt bei einem Vertrieb unter Verwendung von Fernkommunikationsmitteln für Geräte der Kategorien 1, 2 oder 4 gemäß § 2 Abs. 1 ElektroG, nämlich „Wärmeüberträger“, „Bildschirmgeräte“ oder Großgeräte (letztere mit mindestens einer äußeren Abmessung über 50 cm). Zu einer entsprechenden Rückgabe-Absicht werden Endnutzer beim Abschluss eines Kaufvertrages befragt. Außerdem besteht die Möglichkeit der unentgeltlichen Rückgabe bei Sammelstellen der Vertreiber unabhängig vom Kauf eines neuen Gerätes für solche Altgeräte, die in keiner äußeren Abmessung größer als 25cm sind, und zwar beschränkt auf drei Altgeräte pro Geräteart.

4. Datenschutz-Hinweis

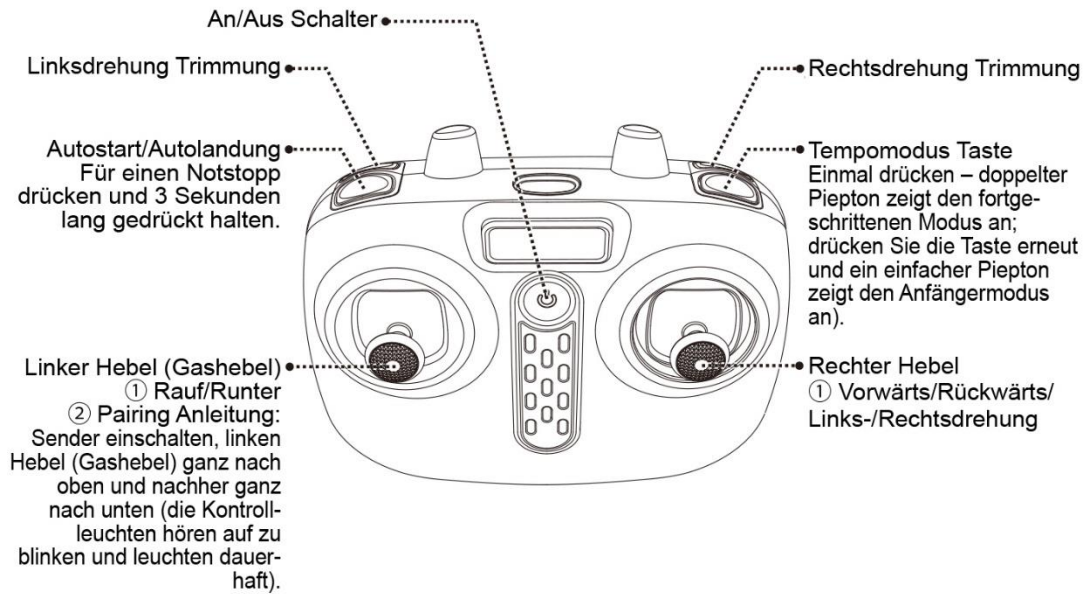
Altgeräte enthalten häufig sensible personenbezogene Daten. Dies gilt insbesondere für Geräte der Informations- und Telekommunikationstechnik wie Computer, Smartphones, Speicherkarten. Bitte beachten Sie in ihrem eigenen Interesse, dass für die Löschung der Daten auf den zu entsorgenden Altgeräten jeder Endnutzer selbst verantwortlich ist.

5. Bedeutung des Symbols „durchgestrichene Mülltonne“



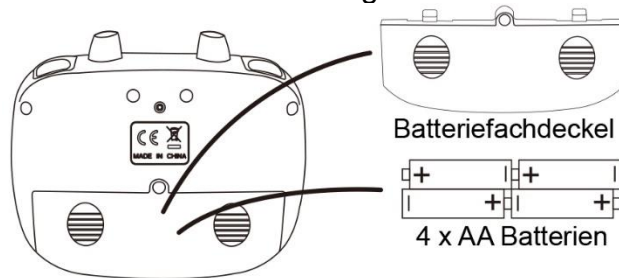
Das auf Elektro- und Elektronikgeräten regelmäßig abgebildete Symbol einer durchgestrichenen Mülltonne weist darauf hin, dass das jeweilige Gerät am Ende seiner Lebensdauer getrennt vom unsortierten Siedlungsabfall zu erfassen ist.

Funktion der Fernsteuerung



Installieren und Laden der Batterien

Installieren der Batterien in die Fernsteuerung

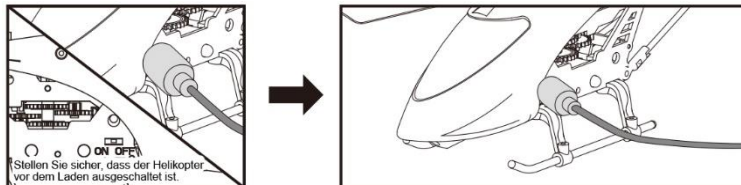


Installation der Batterien in die Fernsteuerung: Öffnen Sie die Batterieabdeckung auf der Rückseite des Senders. Setzen Sie 4 Stück AA-Batterien gemäß den Polaritätsangaben ein (Hinweis: Batterien sind nicht im Lieferumfang enthalten).



1. Bei der Installation der Batterien ist darauf zu achten, dass die Polaritäten der Batterien mit denen des Batteriekastens übereinstimmen. Es darf keine Batterie mit der entgegengesetzten Polarität installiert werden.
2. Bitte verwenden Sie keine neuen und alten Batterien zusammen.
3. Bitte verwenden Sie nicht verschiedene Arten von Batterien zusammen.
4. Bitte verwenden Sie keine wiederaufladbaren Batterien.

Laden des Hubschraubers



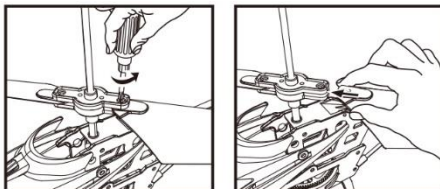
Anleitung Laden: Schalten Sie den Hubschrauber aus (Ein-/Ausschalter oben am Hubschrauber); stecken Sie das Ladekabel in einen USB-Port Ihres Computers ein (die Anzeigeleuchte des Ladekabels leuchtet auf); schließen Sie das Ladekabel an den Hubschrauber an (die Anzeigeleuchte des Ladekabels erlischt); die Ladezeit beträgt ca. 60 Minuten; ziehen Sie den Stecker des Ladekabels ab, wenn das Licht an geht.

Die Ladezeit beträgt 60 Minuten; die Flugzeit beträgt 5 Minuten

Wichtig! Informationen zu den Batterien!

- Wiederaufladbare Batterien sollten aus dem Spielzeug entfernt werden, bevor sie aufgeladen werden.
- Wiederaufladbare Batterien sollten nur unter Aufsicht von Erwachsenen aufgeladen werden.
- Erschöpfte Batterien sollten aus dem Flugzeug entfernt werden.
- Vorsicht: Es besteht Explosionsgefahr, wenn die Batterie durch eine falsche ersetzt wird. Bitte entsorgen Sie die Batterien gemäß den Anweisungen.

Ersetzen der Rotorblätter



1. Entfernen Sie die Schrauben, bevor Sie die Rotorblätter wieder einbauen.
2. Die mit A gekennzeichneten Rotoren passen auf die mit A gekennzeichneten Motoren, die mit B gekennzeichneten Rotoren passen auf die mit B gekennzeichneten Motoren. Verwenden Sie die Schrauben, um die Rotoren festzuziehen. Siehe Abbildung.

Flug-Anweisungen

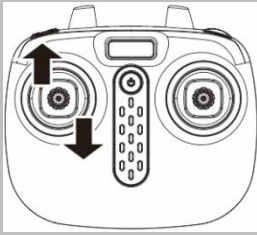
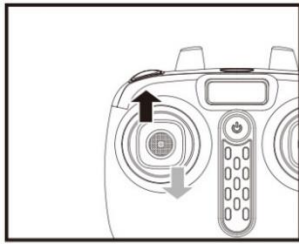


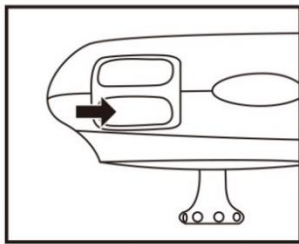
Diagramm zur Bedienung der linken Hand

1. Schalten Sie den Sender ein.
2. Zum Einschalten des Hubschraubers den Ein/Aus-Schalter oben am Hubschrauber in die Einschaltposition bringen. Die Betriebsanzeige leuchtet auf.
3. Den Hubschrauber auf den Boden stellen. Stellen Sie sicher, dass das hintere Ende des Hubschraubers dem Piloten zugewandt ist.
4. Drücken Sie den linken Joystick der Fernsteuerung auf den höchsten Punkt und ziehen Sie ihn dann auf den niedrigsten Punkt zurück. Wenn die Anzeigeleuchte am Hubschrauber vom Blinken auf Dauerlicht wechselt, bedeutet dies, dass die Codierung abgeschlossen ist und der Hubschrauber in den vorläufigen Flugzustand übergeht.

Starten des Hubschraubers



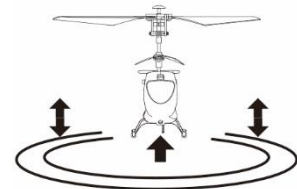
Methode 1: Nachdem der Hubschrauber gestartet ist, drücken Sie den linken Joystick auf den höchsten Punkt und dann wieder zurück zur Mitte. Die Hubschrauberblätter beginnen sich langsam zu drehen.



Methode 2: Wenn der Hubschrauber im Standby-Betrieb ist, drücken Sie die Ein-Tasten-Taste, und die Hubschrauberblätter steigen nach langsamer Drehung automatisch auf eine bestimmte Höhe an.

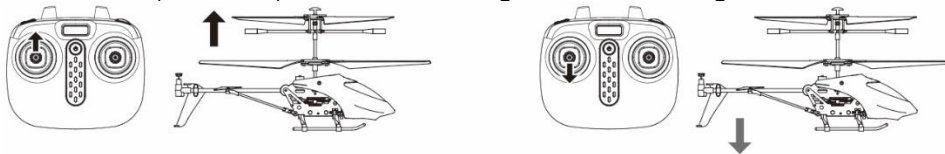
Höhe halten

Benutzen Sie den linken Hebel (Gashebel), um die gewünschte Höhe zu erreichen, und lassen Sie den linken Hebel danach wieder in seine Standardmittelstellung zurückfallen.



Aufwärts/Abwärts

Wenn der linke Hebel (Gashebel) nach oben/unten gedrückt wird, steigt der Hubschrauber auf/ab.



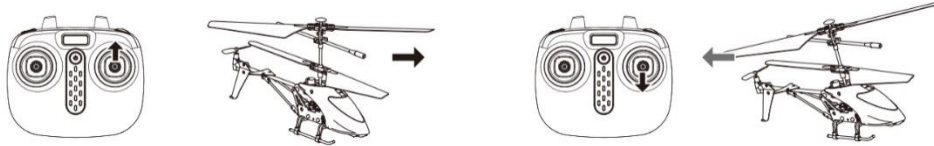
Links-/Rechtsdrehung

Wenn der rechte Steuerknüppel nach links/rechts bewegt wird, dreht sich der Hubschrauber nach links/rechts.

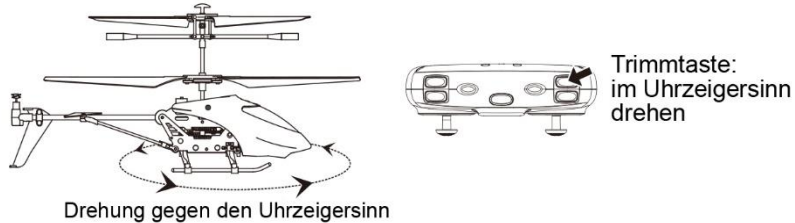


Vorwärts/Rückwärts

Wenn der rechte Steuerknüppel (Richtknüppel) nach oben/unten gedrückt wird, fliegt der Hubschrauber vorwärts/rückwärts.

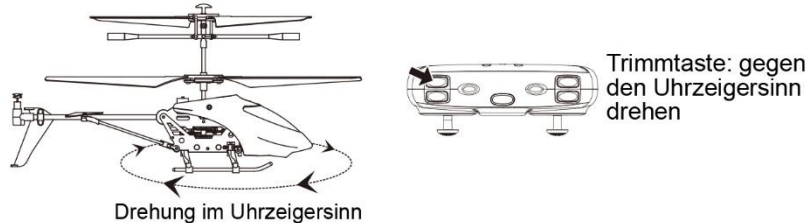


Wenn sich der Hubschrauber im Schwebeflug schnell zu drehen beginnt (linker Knüppel wird nicht nach links/rechts bewegt), stellen Sie bitte den Trimmknopf am Sender ein, bis der Hubschrauber normal zu schweben beginnt.



Wenn sich der Motor am hinteren Ende des Hubschraubers im Uhrzeigersinn dreht und der Hubschrauber dadurch instabil wird, drücken Sie bitte die rechte Trimm taste am Sender, bis der Hubschrauber wieder stabil ist.

Beachten Sie: Stellen Sie sicher, dass das hintere Ende des Hubschraubers dem Piloten zugewandt ist.



Wenn sich der Motor am Heck des Hubschraubers gegen den Uhrzeigersinn dreht und der Hubschrauber dadurch instabil wird, drücken Sie bitte die linke Trimm taste am Sender, bis der Hubschrauber wieder stabil ist.

Beachten Sie: Stellen Sie sicher, dass das hintere Ende des Hubschraubers dem Piloten zugewandt ist.

Sicherheitshinweise

1. Nicht wiederaufladbare Batterien sollten nicht aufgeladen werden; Batterien sollten mit der richtigen Polarität eingesetzt werden; verschiedene Batterietypen, neue oder gebrauchte Batterien sollten nicht vermischt werden.
2. Die Versorgungsklemmen sollten nicht kurzgeschlossen werden.
3. Verwenden Sie nur das mitgelieferte Ladegerät.
4. Achtung: Drohnemontage unter Aufsicht eines Erwachsenen.
5. Öffnen Sie die Batterieabdeckung des Spielzeugs mit einem Schraubendreher.
6. Die Verpackung ist aufzubewahren, da sie wichtige Informationen enthält.
7. Das mit der Drohne verwendete Ladegerät sollte regelmäßig überprüft werden, wie z.B. das Kabel, der Stecker, die Gehäuse und andere Teile. Falls Beschädigungen festgestellt werden, stellen Sie bitte die Benutzung des Gerätes ein, sofern es nicht repariert oder ersetzt werden kann.
8. Berühren Sie den rotierenden Rotor nicht, vermeiden Sie lose Kleidung oder Haare, die sich im Rotor verfangen könnten, fliegen Sie nicht in die Nähe des Gesichts.
9. Ratschläge zur Aufbewahrung der Gebrauchsanweisung.

Warnung: Änderungen oder Modifikationen an diesem Gerät, die nicht ausdrücklich von der für die Einhaltung der Vorschriften verantwortlichen Partei genehmigt wurden, können dazu führen, dass die Berechtigung des Benutzers zum Betrieb des Geräts erlischt.

HINWEIS: Dieses Gerät wurde getestet und entspricht den Grenzwerten für ein digitales Gerät der Klasse B gemäß Teil 15 der FCC-Vorschriften. Diese Grenzwerte sind so ausgelegt, dass sie einen angemessenen Schutz gegen schädliche Störungen in einer Wohnanlage bieten. Dieses Gerät erzeugt und verwendet Hochfrequenzenergie und kann diese ausstrahlen. Wenn es nicht gemäß den Anweisungen installiert und verwendet wird, kann es schädliche Störungen im Funkverkehr verursachen.

Es gibt jedoch keine Garantie, dass in einer bestimmten Installation keine Störungen auftreten. Wenn dieses Gerät schädliche Störungen des Radio- oder Fernsehempfangs verursacht, was durch Aus- und Einschalten des Geräts festgestellt werden kann, wird der Benutzer aufgefordert, die Störung durch eine oder mehrere der folgenden Maßnahmen zu beheben:

- Richten Sie die Empfangsantenne neu aus oder bringen Sie sie an einen anderen Ort.
- Vergrößern Sie den Abstand zwischen Gerät und Empfänger.
- Schließen Sie das Gerät an eine Steckdose eines anderen Stromkreises als den des Empfängers an.
- Wenden Sie sich an den Händler oder an einen erfahrenen Radio-/Fernsehtechniker, um Hilfe zu erhalten.

"Dieses Gerät entspricht den FCC-Grenzwerten für die Strahlungsbelastung der allgemeinen Bevölkerung (unkontrollierte Exposition). Dieses Gerät darf nicht in Verbindung mit einer anderen Antenne oder einem anderen Sender aufgestellt oder betrieben werden.

Konformitätserklärungen:

"Hiermit erklärt die GuangDong Syma Model Drone Industrial Co.,Ltd, dass diese Drohne mit den wesentlichen Anforderungen und anderen relevanten Bestimmungen der Richtlinie 2014/53/EU übereinstimmt.

Eine Kopie des vollständigen Dokuments ist beigefügt.

Anmerkung zur Inbetriebnahme:

- * Das Produkt wird aus leichten und dünnen Materialien hergestellt. Ungeeignete Bedienung kann zu einem Absturz des Hubschraubers führen. Der Hubschrauber kann dadurch leicht beschädigt werden.
- * Vermeiden Sie nach dem Fliegen des Hubschraubers das Berühren des Motors. Der Motor kann sehr heiß sein und könnte bei Berührung Verbrennungen verursachen.

Flugumgebung:

1. Geeignet für das Fliegen in ruhigen Innenräumen. Achten Sie auf die Luftströmungen der Klimaanlage/des elektrischen Gebläses.
2. Fliegen Sie in geräumigen Bereichen. Empfohlene Fluggebietsgröße: 20 Fuß x 20 Fuß breit und 10 Fuß (6 m x 6 m x 3 m) hoch.
3. Ruhige Bereiche. Es wird dringend empfohlen, in Gebieten ohne Luftströmungen zu fliegen. Fliegen Sie nicht in Gebieten mit Klimaanlage/elektrischem Gebläse oder in der Nähe von Tischlampen oder anderen elektrischen Geräten, die leicht beschädigt werden können.

Ersatzteile (optional)

Bitte sehen Sie sich die folgenden Teile an. Zu Ihrer Information haben wir alle Teile und Zubehörteile aufgeführt. Die Teile und Zubehörteile können über lokale Händler erworben werden.



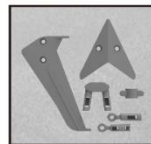
Kabinehaube A



Kabinehaube B



Heck Stabilisator A



Heck Stabilisator B



Hauptrotor A



Hauptrotor B



Heckrotorblatt



Hauptsitz



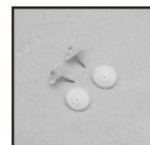
Ausgleichsbalken



Verbindungsteile



Landekufen



Antriebsräder



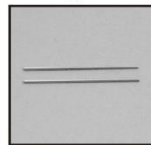
Rotor klammern



Hauptrotor



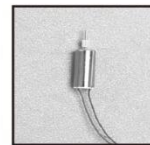
Heckkomponente



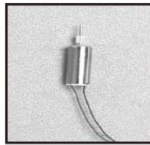
Heckausleger-Strebe



Goldene Stützen



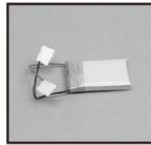
Rotor A



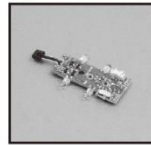
Rotor B



Heckrotor



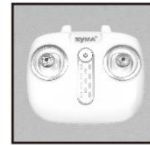
Akku



Empfänger Platine



USB Ladekabel



Fernsteuerung



Schraubendreher