



Gebrauchsanleitung Funktionsmodell F03



Lieber Kunde: Danke für den Kauf dieses Produktes. Bitte lesen Sie das Benutzerhandbuch sorgfältig, bevor Sie den Artikel benutzen. Bewahren Sie das Benutzerhandbuch zum Nachschlagen auf.

D - BEDIENUNGSANLEITUNG

2,4 GHz-Flugmodell F03

Einführung

Sehr geehrter Kunde,
mit dem Kauf dieses Produktes haben Sie eine sehr gute Entscheidung getroffen. Wir sind uns sicher, dass Sie sehr viel Freude an diesem nach wenigen Handgriffen flugbereiten Modell haben werden.

Wir danken Ihnen und wünschen Ihnen viel Spaß.

Sie haben ein Qualitätsprodukt aus dem Hause s-idee erworben, das unseren strengen Tests und Qualitätsstandards entspricht.

Diese Bedienungsanleitung ist Bestandteil dieses Geräts. Sie enthält wichtige Hinweise zur Inbetriebnahme und Handhabung. Bewahren Sie sie deshalb gut auf und liefern Sie sie mit, wenn Sie dieses Produkt an Dritte weitergeben.

Das Elektro-Flugmodell entspricht dem heutigen Stand der Technik und erfüllt die Anforderungen der geltenden nationalen und europäischen Richtlinien. Die Konformität wurde nachgewiesen, die entsprechenden Erklärungen und Unterlagen sind beim Hersteller hinterlegt. Um diesen Zustand zu erhalten und einen gefahrlosen Betrieb sicherzustellen, müssen Sie als Anwender diese Bedienungsanleitung beachten!

Bei Fragen wenden Sie sich an die
Tel. Nr.: +4932127243547
oder per Email an: info@s-idee.de

Lesen Sie folgende Bedienungsanleitung vor Inbetriebnahme genau durch. Sie zeigt Ihnen nicht nur die richtige Inbetriebnahme, sondern hilft Ihnen gleichzeitig bei der Bedienung des Modells.

Bestimmungsgemäße Verwendung

Das Produkt ist ein Modellhubschrauber, welches über eine 2,4 GHz Fernsteueranlage (im Lieferumfang) ferngesteuert werden kann.

Beachten Sie, dass der Betrieb von funk-fern gesteuerten Produkten den Bestimmungen des jeweiligen Landes unterliegt.

Die zum Modell gehörige Fernsteueranlage ist ausschließlich zur Verwendung mit diesem Modell bestimmt. Versuchen Sie nicht, sie zur funkgesteuerten Bedienung anderer Geräte einzusetzen.

Sicherheits- und Gefahrenhinweise

Bei Sach- und Personenschäden, die durch unsachgemäße Handhabung oder Nichtbeachtung dieser Montage- und Bedienungsanleitung verursacht werden, übernehmen wir keine Haftung.

In solchen Fällen, und bei Eingriffen in den Motor oder Schäden, die durch Nichtbeachten der Wartungs- und Betriebsmittelvorgabe entstanden sind, erlischt jeder Garantieanspruch. Um einen gefahrlosen Betrieb sicherzustellen, müssen Sie als Anwender diese Montage- und Bedienungsanleitung beachten. **Von der Garantie ausgeschlossen sind ferner normaler Verschleiß im Betrieb und Unfallschäden. Für Folgeschäden übernehmen wir keine Haftung!**

- Der unsachgemäße Betrieb kann schwerwiegende Personen- und Sachschäden verursachen.
- Lassen Sie das Verpackungsmaterial nicht achtlos liegen. Plastikfolien/-tüten, Styroporsteile, etc. könnten für Kinder zu einem gefährlichen Spielzeug werden.
- Aus Sicherheits- und Zulassungsgründen (CE) ist das eigenmächtige Umbauen und/oder Verändern des Modells oder seiner Zubehörteile nicht gestattet.
- Funk-Ferngesteuerte Modelle sind kein Spielzeug. Kinder unter 14 Jahren sollten das Modell nur unter Aufsicht eines Erwachsenen benutzen.
- Gehen Sie kein Risiko ein! Ihre eigene Sicherheit und die Ihres Umfeldes liegt alleine in Ihrem verantwortungsbewussten Umgang mit dem Modell.
- Fliegen Sie nur, solange Sie direkten Sichtkontakt zum Modell haben. Fliegen Sie deshalb auch nicht bei Nacht.
- Fliegen Sie nur, wenn Ihre Reaktionsfähigkeit uneingeschränkt gegeben ist. Müdigkeit, Alkohol- oder Medikamenten-Einfluss kann zu Fehlreaktionen führen und schwere Sach- oder Personenschäden nach sich ziehen.
- Fliegen Sie nicht auf Tiere oder Menschen zu.
- Fliegen Sie nicht bei Regen, Schnee, Gewitter und bei windigem Verhältnis. Es sollte auf jeden Fall windstill sein. Das Modell ist nicht wasserdicht.
- Vermeiden Sie auch das Fliegen bei sehr niedrigen Außentemperaturen. Bei Kälte kann der Kunststoff der Karosserie an Elastizität verlieren; dann führen auch kleine Unfälle zu Schäden am Modell.
- Prüfen Sie vor dem Betrieb stets am stehenden Modell, ob es wie erwartet auf die Fernsteuerbefehle reagiert.
- Stellen Sie vor dem Betrieb sicher, dass die Akkus im Empfänger nicht unerwartet zu schwach werden und dass Sie dadurch die Kontrolle über Ihr Modell verlieren könnten.
- Stellen Sie vor jeder Inbetriebnahme sicher, dass innerhalb der Reichweite Ihrer Sender-/Empfänger-Anlage keine weiteren Modelle auf der gleichen Frequenz betrieben werden. Sie könnten die Kontrolle über Ihr Modell verlieren.
- Fliegen Sie nicht bei Gewitter, unter/über Hochspannungsleitungen oder in der Nähe von Funkmasten.
- Lassen Sie immer den Fernsteuersender eingeschaltet, solange das Modell in Betrieb ist. Zum Abstellen des Modells schalten Sie immer erst das Modell ab, dann den Sender.
- Sollten sich Fragen ergeben, die nicht mit Hilfe der Bedienungsanleitung abgeklärt werden können, so setzen Sie sich bitte mit unserer technischen Auskunft oder einem anderen Fachmann in Verbindung.
- Beachten Sie auch die Sicherheitshinweise in den einzelnen Kapiteln dieser Anleitung.

Haben Sie Geduld! Bedenken Sie, dass Sie die Bedienung von ferngesteuerten Hubschraubern evtl. erst erlernen müssen.



Hinweise zum Umgang mit Akkus und Batterien

WICHTIG:

Bitte laden Sie den Akku nur auf einer feuerfesten Unterlage/Umgebung und in einem Liposafe auf. Nach jeder Flugzeit bitte den Akku min. 30 min abkühlen lassen, damit dieser nicht überhitzt wird. Erst dann kann der Akku erneut aufgeladen werden. Falls dies nicht beachtet wird, kann es zu einer Explosion des Akkus führen und Verletzungen und sogar zu einem Feuer führen. Der Hersteller übernimmt für diese Schäden keinerlei Haftung, Schadensersatzansprüche, Verantwortung, etc. darüber.

- Als Spannungsquelle dürfen nur die mitgelieferten oder bauart-ähnliche Batterien oder Akkus verwendet werden.
- Versuchen Sie keinesfalls, herkömmliche Batterien wieder aufzuladen. Dies könnte schlimmstenfalls zur Explosion führen. Prüfen Sie, ob tatsächlich Akkus im Gerät eingelegt sind, bevor Sie es mit dem Ladegerät verbinden.
- Mischen Sie niemals Akkus mit Batterien.
- Verwenden Sie keine Batterien oder Akkus mit unterschiedlichen Ladezuständen. Die schwächeren Akkus / Batterien (oder die Akkus mit geringerer Kapazität) könnten tiefentladen werden und somit auslaufen.
- Soll ein anderes als das mitgelieferte Ladegerät verwendet werden, so dürfen nur Ladegeräte verwendet werden die für diesen Verwendungszweck und für die technischen Spezifikationen der verwendeten Akkus geeignet sind.
- Bei längerem Nichtgebrauch sind Akkus oder Batterien im Modell und der Fernsteuerung stets zu entfernen.

Produktmerkmale

- Elektro-Flugzeug Modell F03 wie beschrieben
- Betriebsbereite Fernsteueranlage
- Elektromotor

Lieferumfang

- wie im gekauften Artikel beschrieben

Wartung und Pflege

Das Modell und seine Zubehörteile dürfen nur äußerlich mit einem weichen, trockenen Tuch oder Pinsel gereinigt werden. Verwenden Sie auf keinen Fall aggressive Reinigungsmittel oder chemische Lösungen, da sonst die Oberfläche des Gehäuses/Flügel beschädigt werden könnte und gesundheitsschädliche oder explosive Dämpfe entstehen könnten.

Umwelthinweis

Sollte das Modell oder eines seiner Zubehörteile nicht mehr funktionstüchtig und eine Reparatur nicht mehr möglich sein, beachten Sie beim Entsorgen bitte die allgemein geltenden gesetzlichen Bestimmungen.

Beachten Sie, dass sich Batterien oder Akkus im Modell und in der Fernbedienung befinden.

Entsorgung von gebrauchten Batterien/Akkus



Als Endverbraucher sind Sie gesetzlich (Batterieverordnung) zur Rückgabe aller gebrauchten Batterien und Akkus verpflichtet. Eine Entsorgung über den Hausmüll ist untersagt!
Schadstoffhaltige Batterien/Akkus sind mit nebenstehenden Symbolen gekennzeichnet, die auf das Verbot der Entsorgung über den Hausmüll hinweisen. Die Bezeichnungen für das ausschlaggebende Schwermetall sind **Cd** = Cadmium, **HG** = Quecksilber, **Pb** = Blei. Verbrauchte Batterien/Akkus/Knopfzellen können Sie unentgeltlich bei den Sammelstellen Ihrer Gemeinde, unseren Filialen oder überall dort abgeben, wo Batterien/Akkus/Knopfzellen verkauft werden!
Sie erfüllen damit die gesetzlichen Verpflichtungen und leisten Ihren Beitrag zum Umweltschutz!

Technische Daten

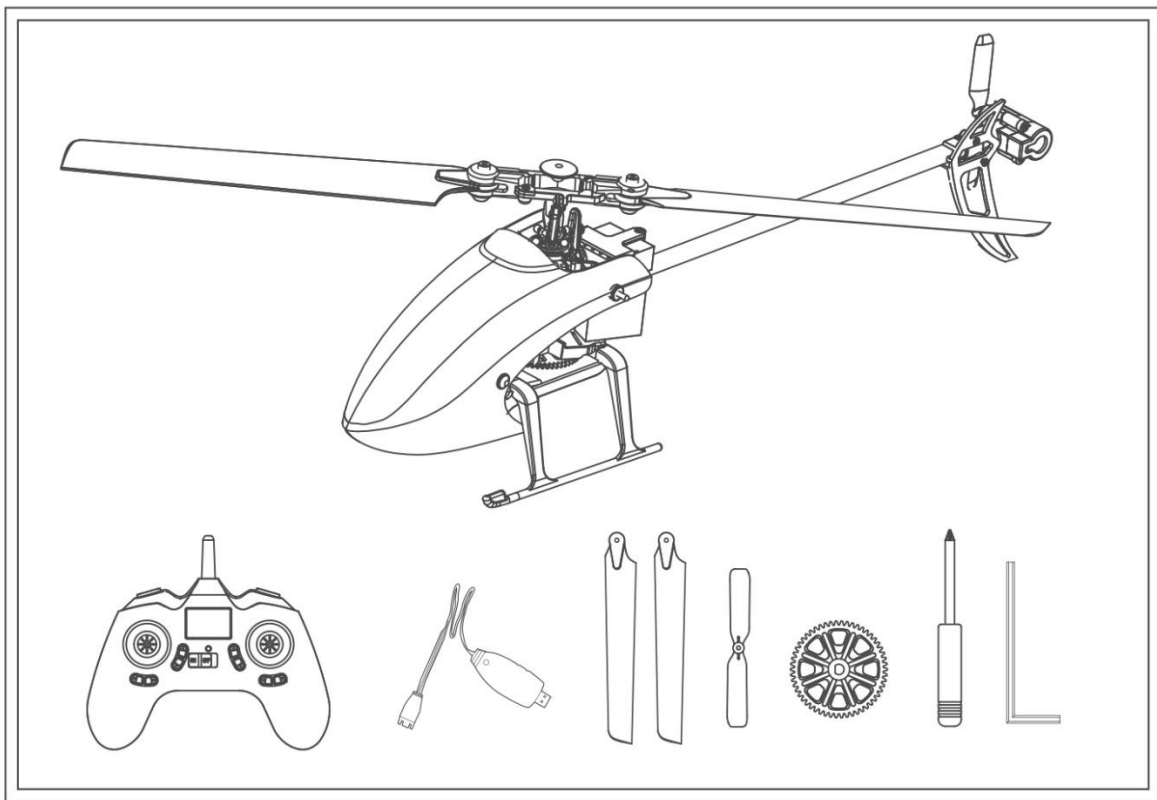
Klassifizierung 2,4 GHz Flugzeug mit Elektromotor
Sendefrequenz 2,4 GHz
Antrieb Elektromotor
Stromversorgung Sender 2 x Mignonzelle, Typ AA / 1,5 V nicht enthalten
Stromversorgung Antrieb Akkupack 7,4 V / 700 mAh

Konformitätserklärung

Hiermit erklärt s-idee, dass der Funkanlagentyp F03 der Richtlinie 2014/53/EU entspricht. Der vollständige Text der EU-Konformitätserklärung ist unter www.s-idee.de/KE/F03 verfügbar. Diese Bedienungsanleitung ist eine Publikation der Fa. s-idee, Im Bühl 5, 73432 Aalen. Die ausführliche Konformitätserklärung kann jederzeit per Email unter info@s-idee.de angefordert werden. Diese Bedienungsanleitung entspricht dem technischen Stand bei



Drucklegung.
Änderung in Technik und Ausstattung vorbehalten.
Copyright by s-idee.de



Artikelliste

Nummer	Teile	Menge
1	PVC-Verpackung	1
2	Benutzerhandbuch	1
3	Hubschrauber	1
4	Fernsteuerung	1
5	Ladegerät	1
6	Akku 7,4 V 700 mah 20 C	1
7	Kreuzschraubenschlüssel/ Sechskantschlüssel	1
8	Hauptpropeller/Heckpropeller	1

WARNUNG

Lesen Sie das komplette Benutzerhandbuch, um sich mit den Funktionen des Produkts vertraut zu machen, bevor Sie das Produkt in Betrieb nehmen. Ein nicht ordnungsgemäßer Betrieb des Produkts kann zu Schäden am Produkt und persönlichem Eigentum führen und schwere Verletzungen verursachen. Dies ist ein anspruchsvolles Hobbyprodukt. Es muss mit Vorsicht und gesundem Menschenverstand bedient werden. Es sind einige grundlegende mechanische Fähigkeiten erforderlich. Wird dieses Produkt nicht sicher und verantwortungsbewusst betrieben, kann dies zu Verletzungen oder Beschädigung des Produkts oder anderen Gegenständen kommen. Dieses Produkt darf von Kindern, nur unter Aufsicht eines Erwachsenen benutzt werden. Dieses Handbuch enthält Anweisungen für Sicherheit, Betrieb und Wartung. Es ist wichtig, alle Anweisungen und Warnungen in diesem Handbuch vor dem Zusammenbau und dem Gebrauch zu lesen und zu befolgen, um korrekt zu arbeiten und Schäden oder Verletzungen zu vermeiden.

ZUSÄTZLICHE SICHERHEITSVORKEHRUNGEN UND WARNHINWEISE

1. Empfehlung zum Alter: Nicht für Kinder unter 14 Jahren geeignet. Dies ist kein Spielzeug.
2. Betreiben Sie Ihr Modell immer auf offenem Gelände, fernab von Fahrzeugen, Verkehr und Menschen.
3. Befolgen Sie den Betriebshinweis, die Warnhinweise und alle Hilfsgeräte (Ladegerät, Batterie usw.) sorgfältig.
4. Von allen Chemikalien fernhalten; Kinder von Kleinteilen und elektrischen Teilen fernhalten.
5. Das Produkt nie mit Wasser in Berührung bringen, insbesondere, da dieses Produkt keine wasserdichte Funktion hat. Es wird durch Feuchtigkeit beschädigt.
6. Nehmen Sie niemals Teile des Modells in den Mund, da dies zu schweren Verletzungen oder sogar den Tod führen kann.
7. Betreiben Sie Ihr Modell niemals mit Niederspannungs-Senderbatterien.

EINLEITUNG

Dies ist ein superklassischer Hubschrauber mit ausgezeichneten Flugleistungen. Die Flybarlose-Konstruktion verringert den Widerstand des Rotorkopfes, da die Blätter nach aerodynamischen Gesichtspunkten starke Macht und Stabilität erhalten. Verwendung eines neuen Typs Gyro, kompatibel mit 3D- und 6G-Modi. Der Hubschrauber kann eine Vielzahl von Stunts im 3D-Modus ausführen, der 6G-Modus ist besonders für Anfänger geeignet.

Nach dem Fliegen dieses Mini-Hubschraubers werden Sie begeistert sein. Ein außergewöhnliches Model zum Fliegen. Anfänger werden das Fliegen gut finden, Experten werden das Fliegen sehr interessant finden. Er ist es wirklich wert, gelobt zu werden.

Dieses Handbuch mit ausführlicher Anleitung wird Ihnen helfen, mehr über das Produkt zu erfahren. Bitte lesen Sie es vor Ihrem Flug.

INHALTSVERZEICHNIS

Artikelliste.....	1
Hinweis.....	2
Warnung.....	2
Zusätzliche Sicherheits- und Warnhinweise.....	2
Einleitung.....	2
Inhaltsverzeichnis.....	3
Parameter.....	4
Vorsichtsmaßnahmen und Nutzung des Akkus.....	4
Laden des Akkus.....	4
Erste Flugvorbereitung.....	5
Verbinden des Senders und Empfängers.....	5
Horizontalkalibrierung und Schwebeflug.....	6
Erster Flug.....	7
Fernbedienung.....	8
Installieren des Akku.....	9
Problemlösung.....	9/10
Diagramm der Empfängerschnittstelle.....	10
Zubehörliste.....	12

HUBSCHRAUBER PARAMETER

Länge	345 mm
Höhe	108 mm
Gewicht	131 g
Propellerlänge	320 mm
Breite des Fahrgestells	62 mm
Batterie	7,4 V 700mah 20C
Flugzeit	15 – 20 Minuten
Hauptmotor Brushless	050
Heckrotor Brushless	8520

WARNUNG UND ANLEITUNG ZUR BATTERIENUTZUNG

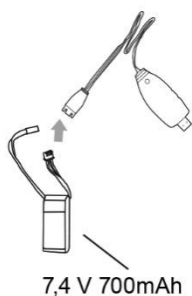


Das beiliegende Ladegerät wurde für das sichere Aufladen der Li-Po Batterie entworfen.

WARNUNG: Es wird empfohlen, beim Aufladen das Original-Ladegerät für die Stromversorgung zu verwenden, andernfalls kann es zu Sachschäden und Verletzungen kommen.

Notiz: Wenn die Leistung niedriger als 7,4 V ist, kann die Lithiumbatterie beschädigt werden, Sie dürfen sie nicht länger belasten. Wenn die Batteriespannung niedriger als 7,4V ist, während das Flugzeug fliegt, sinkt die Leistung des Flugzeugs erheblich. Bitte sofort landen und die Batterie aufladen.

LADEN DES AKKUS



1. Schließen Sie das Netzteil an einen USB Port oder an den USB-Port des Computers an.
2. Schließen Sie das USB-Kabel an den Stromadapter an, das rote Licht des USB-Ladegeräts blinkt.
3. Der Teilspannungsladepfopf der Batterie ist mit dem USB-Kabel verbunden. Das rote Licht des USB-Ladegeräts leuchtet konstant rot und der Ladevorgang ist im Gange.
4. Wenn das rote Licht des USB-Ladegeräts aus geht, ist der Ladevorgang abgeschlossen.

Warnung

1. Um die Sicherheit zu gewährleisten, laden Sie bitte nur mit einer anderen Person auf.
2. Kinder können nicht alleine aufladen, sie sollten mit Hilfe eines Erwachsenen aufladen.
3. Bitte verwenden Sie zum Aufladen das Original-Standard-Ladegerät dieses Produkts. Das Ladegerät von unbekannter Herkunft kann zu einem Unfall oder einer Explosion führen.
4. Es wird empfohlen, dass Benutzer ihren eigenen 2A-Stromadapter vorbereiten, der die Ladezeit verkürzt.

VOR DEM FLUG:

5. Prüfen Sie, ob die Stromversorgung des Senders und des Hubschraubers ausreichend ist.
6. Achten Sie bitte darauf, dass sich der Gasknüppel unten befindet, wenn Sie den Sender anschalten.
7. Kontrollieren Sie, ob der Sender und der Hubschrauber auf der gleichen Frequenz sind, überprüfen Sie erneut, wenn er abweicht.
8. Schalten Sie zunächst den Sender ein, schließen Sie dann die Batterie an den Empfänger für die Bindung. Wenn Sie ausschalten, lösen Sie zunächst das Kabel vom Akku und dem Empfänger und schalten dann den Sender aus.
5. Finden Sie einen geeigneten Ort für sicheres und glückliches Fliegen. Halten Sie sich fern von Menschenmengen, Autos, Hochspannungsmasten, Teichen usw.

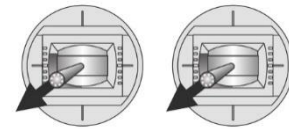
BINDUNG FERNBEDIENUNG UND EMPFÄNGER

1. Schalten Sie die Fernbedienung ein, die Fernbedienung gibt einen langen Piepton von sich. Das Anzeigelicht der Fernbedienung blinkt.
2. Schalten Sie den Hubschrauber ein, die Empfängeranzeige blinkt, bewegen Sie den Gasknüppel auf die höchste Position und dann in die unterste Position, die Fernbedienung piept und die Fernbedienungsleuchte leuchtet konstant. Die Anzeigeleuchte des Empfängers leuchtet eben falls konstant. Das Binding ist abgeschlossen.
3. Wenn das Verbinden nicht erfolgreich war, schalten Sie die Fernbedienung und den Hubschrauber aus und wiederholen den Vorgang.

FLUGZEUG-HORIZONTALKALIBRIERUNG

1. Wenn das Flugzeug eine offensichtliche Bahnabweichung aufweist, kann die Fluglage durch horizontale Kalibrierung korrigiert werden.
2. Drücken Sie den linken und rechten Joystick gleichzeitig für 1-2 Sekunden in die linke untere Ecke (siehe Abb.). Das Anzeigeleuchte des Flugzeugs blinkt schnell. Das Flugzeug geht in die horizontale Kalibrierung, warten Sie bis die Anzeigelampen konstant leuchten, die Kalibrierung ist abgeschlossen.

Besonderer Hinweis: Stellen Sie den Hubschrauber auf einen flachen Grund. Nach dem der Hubschrauber in das Kalibrierungsverfahren eintritt, müssen Sie sicherstellen, dass der Hubschrauber stillsteht, und der Hubschrauber nicht bewegt wird, bis die Kalibrierung abgeschlossen ist.



EINSTELLUNG SCHWEBFLUG

Der von Ihnen gekaufte Hubschrauber wurde vor dem Verlassen des Werks eingestellt. Wenn ihr Hubschrauber nicht in die Schwebeposition geht, können Sie ihn durch die folgenden Schritte einstellen.

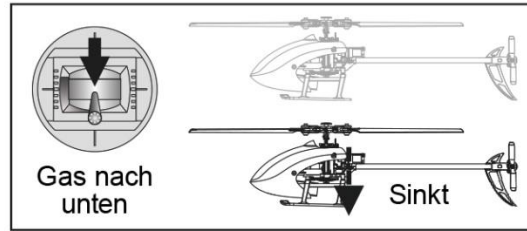
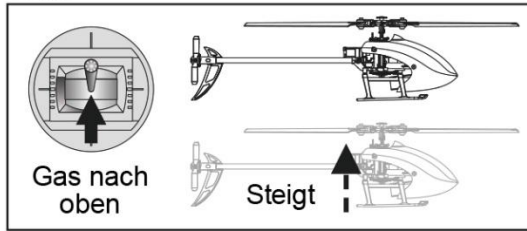
1. Schalten Sie den Hubschrauber ein, passen Sie die Frequenz an und heben Sie ab.
2. Drücken Sie während des Fluges lange auf den Schwebeflug-Einstellknopf, um die Einstellung einzugeben. Die Fernsteuerung macht ein Geräusch und die Anzeigeleuchte beginnt zu blinken.
3. Drücken Sie entsprechend der Gierrichtung des Hubschraubers den Trimmknopf des entsprechenden Kanals in die entgegengesetzte Richtung, bis der Hubschrauber reibungslos schwebt.
4. Landen Sie den Hubschrauber und drücken Sie den Schwebeflug-Einstellknopf, um die Einstellung zu verlassen. Die Fernbedienung gibt wieder ein Geräusch von sich und die Kontrollleuchte leuchtet wieder konstant.
5. Starten Sie den Hubschrauber und die Fernbedienung neu, um die Frequenz für den Flug wieder herzustellen.



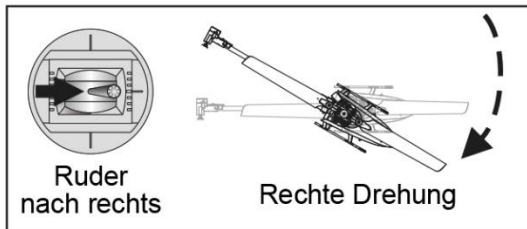
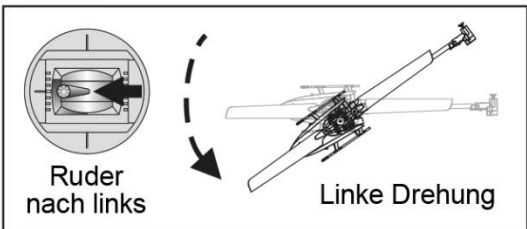
ERSTER FLUG

Wenn Sie mit der Steuerung des Helis nicht vertraut sind, nehmen Sie sich ein paar Minuten Zeit, um sich damit vertraut zu machen und versuchen Sie dann Ihren ersten Flug.

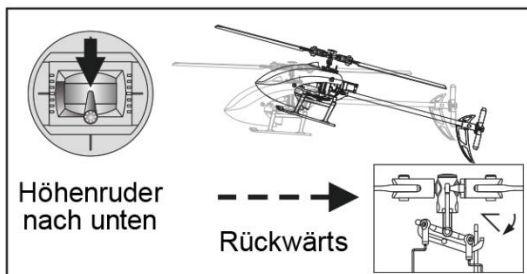
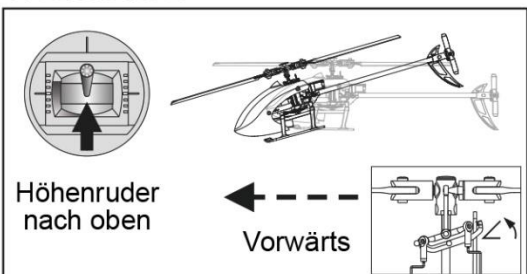
Gas



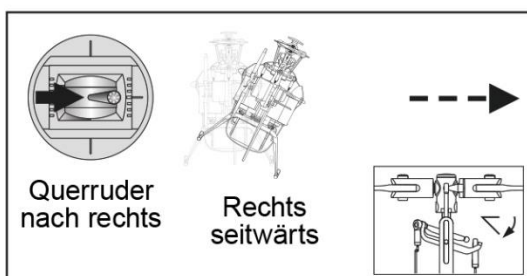
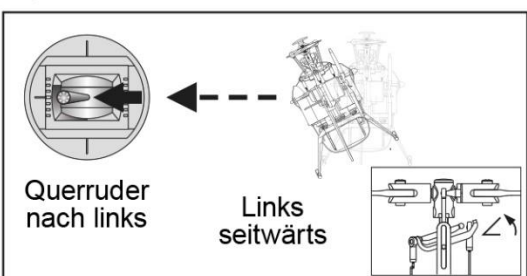
Ruder



Höhenruder



Querruder



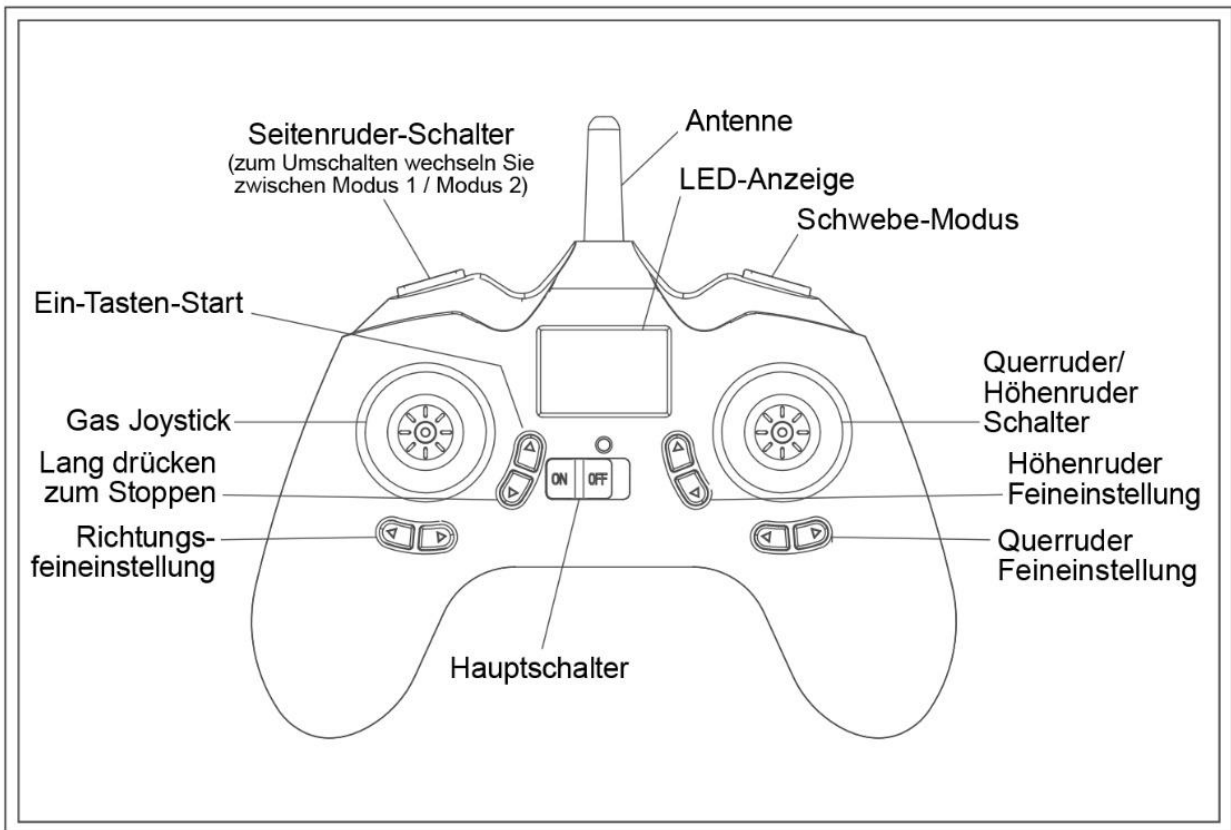
STARTEN SIE IHREN ERSTEN FLUG

1. Nach dem erfolgreichen Binding stellen Sie den Hubschrauber auf den Boden, das Flugzeugheck soll zu Ihnen zeigen.
2. Wie Sie in der Abbildung unten sehen, bringen Sie die Hebel in die Ecken zum Starten/Stoppen der Motoren.

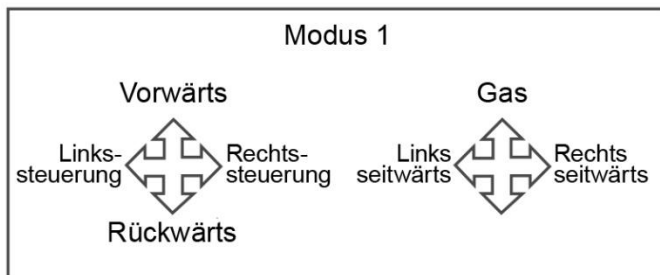
NOTIZ: Nachdem der Hubschrauber gelandet ist, halten Sie den Hebel 2 – 3 Sekunden auf der niedrigsten Position und lassen ihn erst los, wenn die Motoren aus sind.



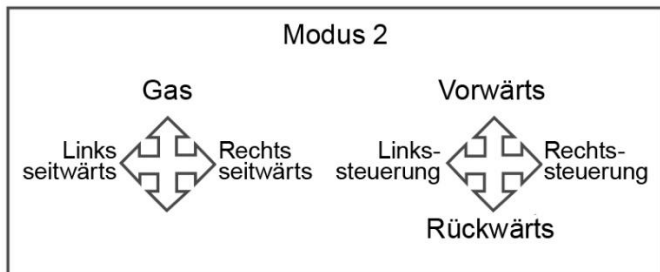
FERNSTEUERUNG



GASHEBEL RECHTS



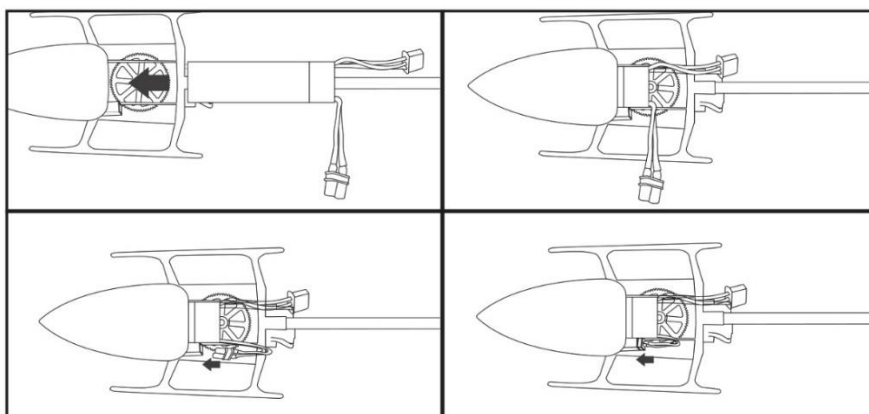
GASHEBEL LINKS



1. Mit dem Sender können Sie von Modus 1 auf Modus 2 wechseln. Drücken Sie die D/R-Taste zum Wechseln, dann machen Sie das Binding und fliegen.
2. Schalten Sie den Sender aus und schalten Sie ihn dann wieder ein, er wird auf den Standardwert zurückgesetzt.

INSTALLATION AKKU

1. Legen Sie den Akku in das Batteriefach und verbinden Sie den Akku ordnungsgemäß mit der Empfangsstromversorgung.
2. Sobald der Akku angeschlossen ist, beginnt das Licht zu blinken. Halten Sie es still und warten Sie, bis die das Signallicht aufhört zu blinken, was bedeutet, dass der Empfänger die Selbstüberprüfung abgeschlossen hat und flugbereit ist.

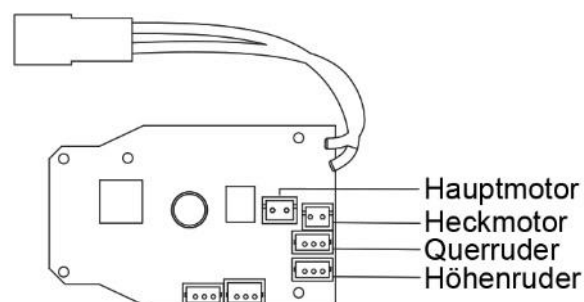


PROBLEMLÖSUNG

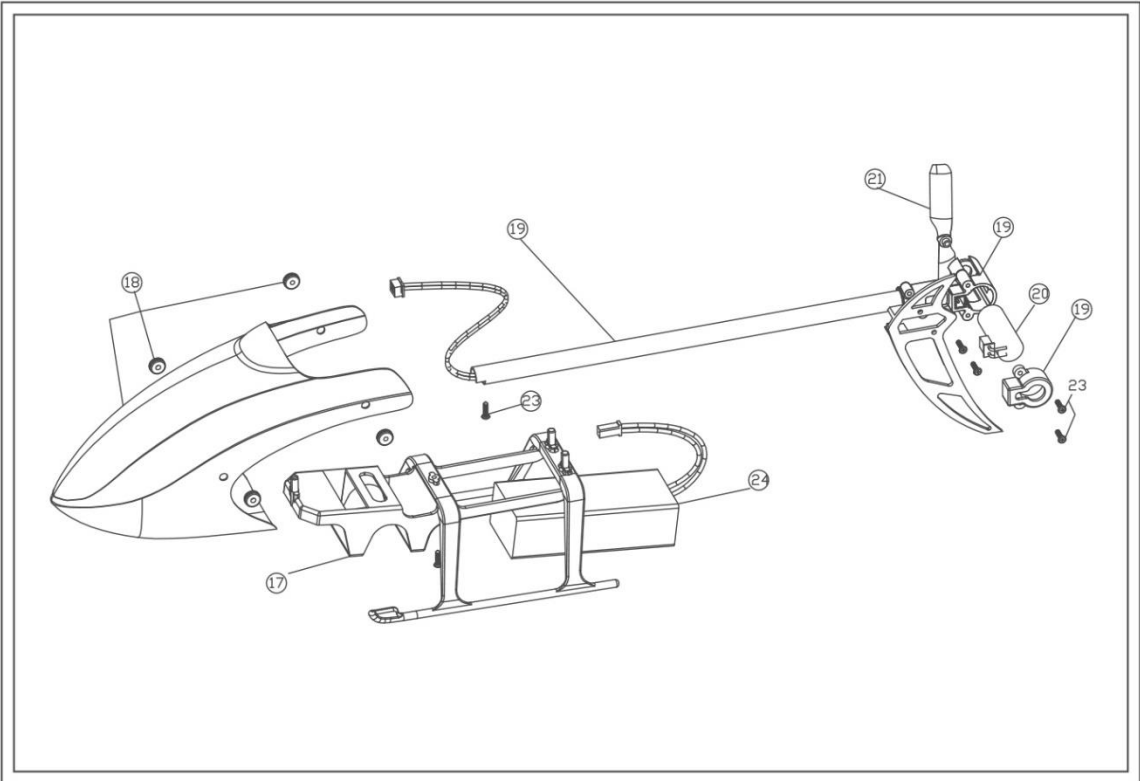
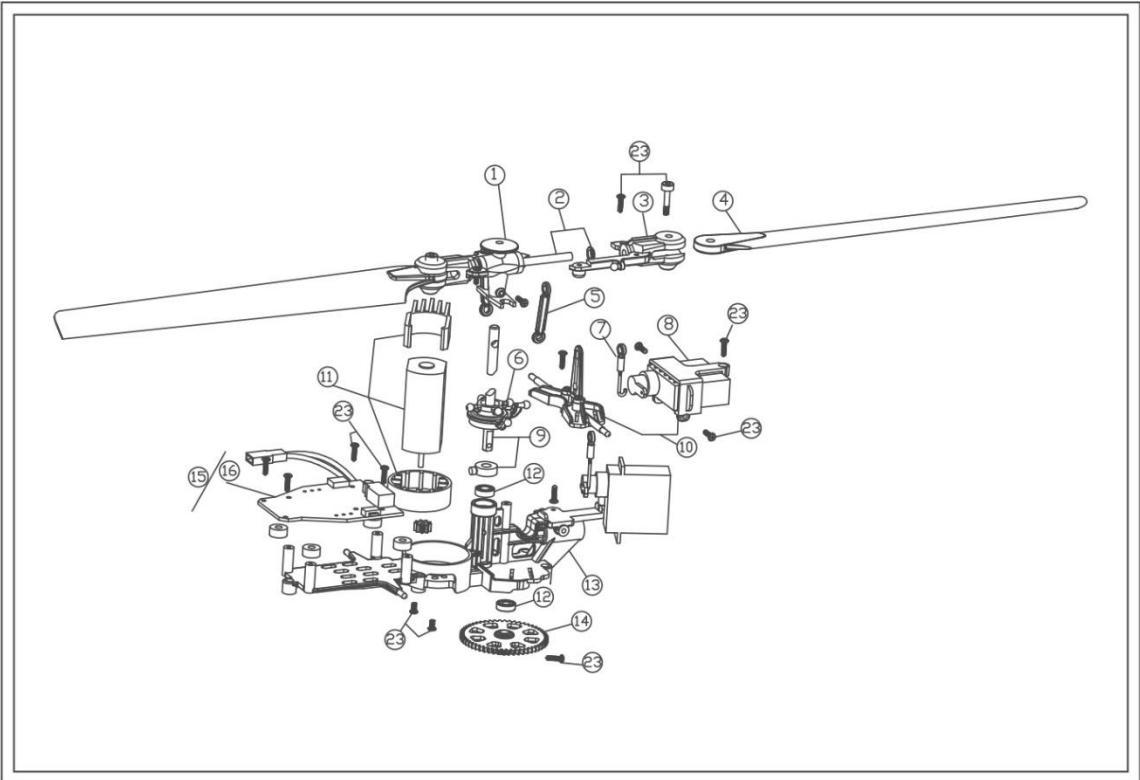
	Problem	Mögliche Ursache	Lösung
1	LED auf den Empfänger blinkt konstant und zeigt keine Funktion nach dem Verbinden der Batterien mit dem Sender.	Der Sender wurde mit dem Empfänger nicht verbunden.	Das Binding von Empfänger mit dem Sender noch mal durchführen (Seite 5).
2	Der Hubschrauber reagiert nicht nach Einlegen der Batterien in den Empfänger.	Überprüfe den Sender und Empfänger, ob Sie Strom haben. Kontrollieren Sie die Spannung der Batterien. Schlechter Kontakt der Batterieklemmen.	Schalten Sie den Sender an und überprüfen Sie die Verbindung mit den Batterien. Ersetzen und laden Sie den Akku des Empfängers. Überprüfen Sie die Batterieklemmen.
3	Wenn Sie das Gaspedal betätigen, dreht sich der Rotor nicht und die LED am Empfänger blinkt.	Die Batterie ist zu schwach oder die Verbindung ist nicht in Ordnung.	Batterie laden oder durch neue Batterie ersetzen. Verbindung zum Empfänger wiederherstellen.
4	Hubschrauber steigt gleich auf, sobald die Batterien und der Empfänger verbunden sind.	Das Gaspedal war nicht ganz unten.	Den Gashebel auf die niedrigste Position stellen, bevor Sie den Empfänger anschalten.
5	Sie schalten den Helikopter nach erfolgreichem Binding an, die Rotoren drehen sich, aber der Helikopter hebt nicht ab.	Helikopter Batterie zu schwach oder Hauptzahnrad locker.	Batterie wieder aufladen oder durch neue Batterie ersetzen. Drücken Sie die Achse mit dem Zahnrad fest.

	Problem	Mögliche Ursache	Lösung
6	Helikopter vibriert oder bewegt sich heftig beim Fliegen.	Hauptpropeller verformt und die Querachse der Blatthalter ist zu eng, wodurch die Bewegung des Hauptrotors nicht rund läuft.	Tauschen Sie die Hauptrotorblätter aus, lockern Sie die Querachse der Blatthalter.
7	Hauptrotoren wackeln im Flug.	Querachse ist verbogen. Eine Schraube der Querachse ist nicht fest. Es ist Schmutz im Servo. Die Taumelscheiben sind locker. Die Rotorblätter sind beschädigt oder verformt.	Tauschen Sie die Querachse. Ziehen Sie die Schraube der Querachse fest. Entfernen Sie den Schmutz im Servo. Verdichten Sie die Taumelscheiben. Tauschen Sie die Rotorblätter aus.
8	Helikopter ist nach dem Abheben außer Kontrolle.	Der Helikopter wurde nicht auf statischem Level gehalten während des Bindings.	Das Binding noch mal machen (Seite 5)
9	Hubschrauber zeigt keine Reaktion oder fliegt nicht glatt.	Das Binding hat nicht funktioniert.	Wiederholen Sie das Binding. Stellen Sie sicher, dass die statische Ebene des Helikopter neben dem Sender steht.
10	Kursabweichung im 3D/6G Modus	Taumelscheibenservos ist nicht in Mittelstellung oder beschädigt.	Längenstab für die vertikale Spindel, Taumelscheibe einstellen. Servo austauschen.
11	Hubschrauber hat eine Kursabweichung im 6G.	Hubschrauber schwebt, muss neu konfiguriert werden.	Reference zu Hubschrauber 6G-Modus-Einstellung
12	Hubschrauber hört auf sich nach links zu drehen.	Heckmotor Fehler, lose Rotorblätter, Heckrotor beschädigt.	Kontrollieren Sie den Heckrotor und die Motorwelle. Falls locker festziehen evtl. ersetzen. Bei Motorschaden den Heckmotor ersetzen.

EMPFÄNGER-SCHNITTSTELLENDIAGRAMM



AUSFÜHRLICHE ANSICHT



ZUBEHÖR LISTE

Nummer	Name des Teils	Menge
1	Hauptrotorkopf	1
2	Horizontal Stange	2
3	Rotor Klammern	1
4	Rotoren	2
5	Gestänge	1
6	Taumelscheibe	1
7	Unterlenker	2
8	Ruderanlage	1
9	Spindelgruppe	2
10	Servo	1
11	Hauptmotor	1
12	Lager	1
13	Hauptgestell	1
14	Großer Zahnradsatz	2
15	Hauptplatine der Flugsteuerung	1
16	Regler	2
17	Landegestell	1
18	Gehäuse	1
19	Heckhalter	1
20	Heckmotor	2
21	Gehäuse	1
22	Hinterer Flügel	1
23	Schrauben-Set	1
24	Akku	1
25	USB Ladegerät	1
26	Fernbedienung	1