



Gebrauchsanleitung Truck 9116

2.4GHz RTR 40+
READY TO RUN **40+** km/h



D - BEDIENUNGSANLEITUNG

RC-Elektro-Fahrzeug



Modell 9116

Einführung

Sehr geehrter Kunde,

mit dem Kauf dieses Produktes haben Sie eine sehr gute Entscheidung getroffen. Wir sind uns sicher, dass Sie sehr viel Freude an diesem nach wenigen Handgriffen fahrbereiten Modell haben werden.

Wir danken Ihnen und wünschen Ihnen viel Spaß.

Sie haben ein Qualitätsprodukt aus dem Hause s-idee erworben, das unseren strengen Tests und Qualitäts-Standards entspricht.

Diese Bedienungsanleitung ist Bestandteil dieses Geräts. Sie enthält wichtige Hinweise zur Inbetriebnahme und Handhabung. Bewahren Sie sie deshalb gut auf und liefern Sie sie mit, wenn Sie dieses Produkt an Dritte weitergeben.

Dieses Elektro-Modell entspricht dem heutigen Stand der Technik und erfüllt die Anforderungen der geltenden nationalen und europäischen Richtlinien. Die Konformität wurde nachgewiesen, die entsprechenden Erklärungen und Unterlagen sind beim Hersteller hinterlegt. Um diesen Zustand zu erhalten und einen gefahrlosen Betrieb sicherzustellen, müssen Sie als Anwender diese Bedienungsanleitung beachten!

Bei Fragen wenden Sie sich an die
Tel.Nr.: +4932127243547

oder per Email an: info@s-idee.de

Lesen Sie folgende Bedienungsanleitung vor Inbetriebnahme genau durch. Sie zeigt Ihnen nicht nur die richtige Inbetriebnahme, sondern hilft Ihnen gleichzeitig bei der Bedienung des Modells.

Bestimmungsgemäße Verwendung

Das Produkt ist ein Modellbaufahrzeug, welches über eine Funk-Fernsteueranlage (im Lieferumfang) ferngesteuert werden kann.

Beachten Sie, dass der Betrieb von funk-ferngesteuerten Produkten den Bestimmungen des jeweiligen Landes unterliegt.

Die zum Modell gehörige Fernsteueranlage ist ausschließlich zur Verwendung mit Modellfahrzeugen bestimmt. Versuchen Sie nicht, sie zur funkgesteuerten Bedienung anderer Geräte einzusetzen.

Sicherheits- und Gefahrenhinweise

Bei Sach- und Personenschäden, die durch unsachgemäße Handhabung oder

Nichtbeachtung dieser Montage- und Bedienungsanleitung verursacht werden, übernehmen wir keine Haftung.

In solchen Fällen, und bei Eingriffen in den Motor oder Schäden, die durch Nichtbeachten der Wartungs- und Betriebsmittelvorgabe entstanden sind, erlischt jeder Garantieanspruch.

Um einen gefahrlosen Betrieb sicherzustellen, müssen Sie als Anwender diese Montage- und

Hinweise zum Umgang mit Akkus und Batterien

ACHTUNG: bitte beachten

nach jeder Nutzung bitte den Akku min. 30 min abkühlen lassen, damit dieser nicht überhitzt wird. Erst dann kann der Akku erneut aufgeladen werden. Falls dies nicht beachtet wird, kann es zu einer Explosion des Akkus führen und Verletzungen und sogar zu einem Feuer führen.

Laden Sie Akkus nur unter ständiger Beaufsichtigung auf. Den Akku nur auf einer feuerfesten Unterlage aufladen.

Der Hersteller übernimmt für diese Schäden keinerlei Haftung und Verantwortung darüber.

- Als Spannungsquelle dürfen nur die mitgelieferten oder bauart-ähnliche Batterien oder Akkus verwendet werden.
- Versuchen Sie keinesfalls, herkömmliche Batterien wieder aufzuladen. Dies könnte schlimmstenfalls zur Explosion führen. Prüfen Sie, ob tatsächlich Akkus im Gerät eingelegt sind, bevor Sie es mit dem Ladegerät verbinden.
- Mischen Sie niemals Akkus mit Batterien.
- Verwenden Sie keine Batterien oder Akkus mit unterschiedlichen Ladezuständen. Die schwächeren Akkus / Batterien (oder die Akkus mit geringerer Kapazität) könnten tiefentladen werden und somit auslaufen.
- Soll ein anderes als das mitgelieferte Ladegerät verwendet werden, so dürfen nur Ladegeräte verwendet werden die für diesen Verwendungszweck und für die technischen Spezifikationen der verwendeten Akkus geeignet sind.
- Bei längerem Nichtgebrauch sind Akkus oder Batterien im Modell und der Fernsteuerung stets zu entfernen.

Produktmerkmale

- Elektro Modell 9116 wie beschrieben
- Betriebsbereite Fernsteueranlage
- Elektromotor

Lieferumfang

- wie im gekauften Artikel beschrieben

Wartung und Pflege

Das Modell und seine Zubehörteile dürfen nur äußerlich mit einem weichen, trockenen Tuch oder Pinsel gereinigt werden. Verwenden Sie auf keinen Fall aggressive Reinigungsmittel oder chemische Lösungen, da sonst die Oberfläche des Gehäuses beschädigt werden könnte und gesundheitsschädliche oder explosive Dämpfe entstehen könnten.

Umwelthinweis

Sollte das Modell oder eines seiner Zubehörteile nicht mehr funktionstüchtig und eine Reparatur nicht mehr möglich sein, beachten Sie beim Entsorgen bitte die allgemein geltenden gesetzlichen Bestimmungen.

Beachten Sie, dass sich Batterien oder Akkus im Modell und in der Fernbedienung befinden.

Entsorgung von gebrauchten Batterien/Akkus

Bedienungsanleitung beachten.

Von der Garantie ausgeschlossen sind ferner normaler Verschleiß im Betrieb und

Unfallschäden. Für Folgeschäden übernehmen wir keine Haftung!

- Der unsachgemäße Betrieb kann schwerwiegende Personen- und Sachschäden verursachen.
- Lassen Sie das Verpackungsmaterial nicht achtlos liegen. Plastikfolien/-tüten, Styroporteile, etc. könnten für Kinder zu einem gefährlichen Spielzeug werden.
- Aus Sicherheits- und Zulassungsgründen (CE) ist das eigenmächtige Umbauen und/oder Verändern des Modells oder seiner Zubehörteile nicht gestattet.
- Funk-Ferngesteuerte Modelle sind kein Spielzeug. Kinder unter 14 Jahren sollten das Modell nur unter Aufsicht eines Erwachsenen benutzen.
- Gehen Sie kein Risiko ein! Ihre eigene Sicherheit und die Ihres Umfeldes liegt alleine in Ihrem verantwortungsbewussten Umgang mit dem Modell.
- Fahren Sie nur, solange Sie direkten Sichtkontakt zum Modell haben. Fahren Sie deshalb auch nicht bei Nacht.
- Fahren Sie nur, wenn Ihre Reaktionsfähigkeit uneingeschränkt gegeben ist. Müdigkeit, Alkohol- oder Medikamenten-Einfluss kann zu Fehlreaktionen führen und schwere Sach- oder Personenschäden nach sich ziehen.
- Beachten Sie, dass dieses Modellfahrzeug nicht auf öffentlichen Straßen und Wegen gefahren werden darf. Betreiben Sie es nur auf privaten oder extra zu diesem Zweck ausgewiesenen Plätzen.
- Fahren Sie nicht auf Tiere oder Menschen zu.
- Fahren Sie nicht bei Regen, durch nasses Gras, Wasser, Schlamm oder Schnee. Das Modell ist nicht wasserdicht.
- Vermeiden Sie auch das Fahren bei sehr niedrigen Außentemperaturen. Bei Kälte kann der Kunststoff der Karosserie an Elastizität verlieren; dann führen auch kleine Unfälle zu Schäden am Modell.
- Prüfen Sie vor dem Betrieb stets am stehenden Modell, ob es wie erwartet auf die Fernsteuerbefehle reagiert.
- Stellen Sie vor dem Betrieb sicher, dass die Akkus im Empfänger nicht unerwartet zu schwach werden und dass Sie dadurch die Kontrolle über Ihr Modell verlieren könnten.
- Stellen Sie vor jeder Inbetriebnahme sicher, dass innerhalb der Reichweite Ihrer Sender-/Empfänger-Anlage keine weiteren Modelle auf der gleichen Frequenz betrieben werden. Sie könnten die Kontrolle über Ihr Modell verlieren.
- Lassen Sie immer den Fernsteuersender eingeschaltet, solange das Modell in Betrieb ist. Zum Abstellen des Modells schalten Sie immer erst das Modell ab, dann den Sender.
- Sollten sich Fragen ergeben, die nicht mit Hilfe der Bedienungsanleitung abgeklärt werden können, so setzen Sie sich bitte mit unserer technischen Auskunft oder einem anderen Fachmann in Verbindung.
- Beachten Sie auch die Sicherheitshinweise in den einzelnen Kapiteln dieser Anleitung.



Als Endverbraucher sind Sie gesetzlich (Batterieverordnung) zur Rückgabe aller gebrauchten Batterien und Akkus verpflichtet. Eine Entsorgung über den Hausmüll ist untersagt!

Schadstoffhaltige Batterien/Akkus sind mit nebenstehenden Symbolen gekennzeichnet, die auf das Verbot der Entsorgung über den Hausmüll hinweisen. Die Bezeichnungen für das ausschlaggebende Schwermetall sind **Cd** = Cadmium, **HG** = Quecksilber, **Pb** = Blei. Verbrauchte Batterien/Akkus/Knopfzellen können Sie unentgeltlich bei den Sammelstellen Ihrer Gemeinde, unseren Filialen oder überall dort abgeben, wo Batterien/Akkus/Knopfzellen verkauft werden!

Sie erfüllen damit die gesetzlichen Verpflichtungen und leisten Ihren Beitrag zum Umweltschutz!

Technische Daten

Klassifizierung RC-Elektro-Modell mit Elektromotor

Sendefrequenz 2,4 Ghz

Antrieb Elektromotor

Stromversorgung Sender 2 x Mignonzelle, Typ AA / 1,5 V nicht enthalten

Stromversorgung Antrieb Akkupack 9,6V / 700 mAh

Konformitätserklärung

Hiermit erklären wir, Fa. s-idee, Inh. Steffen Stäbler, Im Bühl 5, 73432 Aalen, dass sich dieses Produkt 9116 in Übereinstimmung mit den grundlegenden Anforderungen und den anderen relevanten Vorschriften der Richtlinie 1999/5/EG befindet.

Die ausführliche Konformitätserklärung kann jederzeit per Email unter info@s-idee.de angefordert werden.



Diese Bedienungsanleitung ist eine Publikation der Fa. s-idee, Im Bühl 5, 73432 Aalen.

Diese Bedienungsanleitung entspricht dem technischen Stand bei Drucklegung.

Änderung in Technik und Ausstattung vorbehalten.

Copyright by s-idee.de

Vorsicht

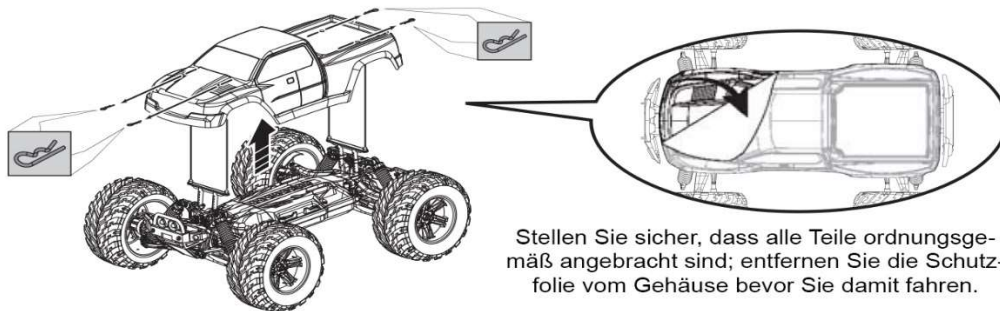
- (1) Das Produkt enthält kleiner Teile. Kinder könnten die Teile verschlucken.
- (2) Spielen Sie auf einem freien Feld ohne Hindernisse.
- (3) Wenn die Fernbedienung keine Leistung mehr hat, stoppen Sie und wechseln die Batterien.
- (4) Nach der Entnahme müssen die Batterien richtig entsorgt werden, um eine Kontamination zu vermeiden.
- (5) Lagern Sie das Auto und die Fernbedienung an einem kühlen, trockenen Platz.
- (6) Halten Sie es fern von Feuer, heißer oder feuchten Umgebung.
- (7) Wenn die Batterie nass ist, müssen Sie sie abwischen und komplett trocknen, bevor Sie sie benutzen.

Produktkonfiguration



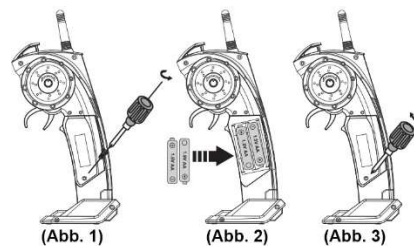
1. Karosserie entfernen

Ziehen Sie die Klammern heraus und entfernen Sie die Karosserie



2. Einlegen der Batterien in die Fernbedienung

1. Entfernen Sie den Batteriedeckel, indem Sie die Schrauben auf der Rückseite der Fernbedienung mit dem Schraubenzieher herausdrehen (Abb. 1).
2. Legen Sie 2 x 1,5 VAA Batterien (nicht beinhaltet) gemäß der Polarität ein (Abb. 2).
3. Schließen Sie den Deckel des Batteriefaches und ziehen Sie die Schrauben fest (Abb. 3).

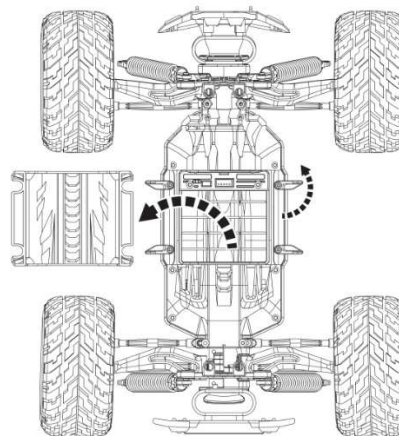
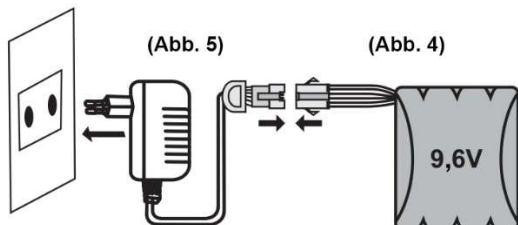


Notiz:

1. Wenn Sie die Batterien installieren, achten Sie darauf, dass Sie die Polarität nicht verwechseln.
2. Mischen Sie keine alten und neuen Batterien.
3. Mischen Sie keine verschiedenen Batterien.

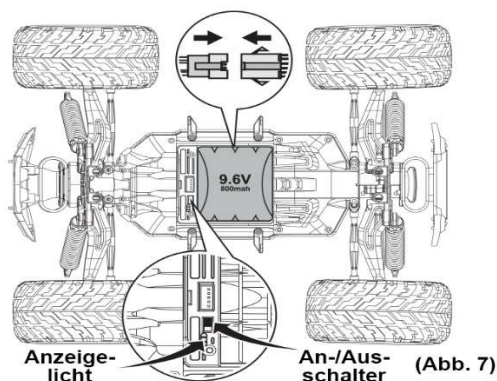
3. Laden und installieren des wiederaufladbaren Akkus

- (1.a) Verbinden Sie den Lithium Akku-Pack mit dem Ladegerät (Abb. 4), das Ladelicht leuchtet grün.
- b) Stecken Sie das Ladegerät in die Steckdose (Abb. 5), das Ladelicht leuchtet rot, es wird geladen.
- c) wenn das Laden beendet ist, wird das Licht wieder grün.
- (2) Lösen Sie die Verriegelung auf der Unterseite des Autos, dann entfernen Sie den Batteriedeckel (Abb. 6).

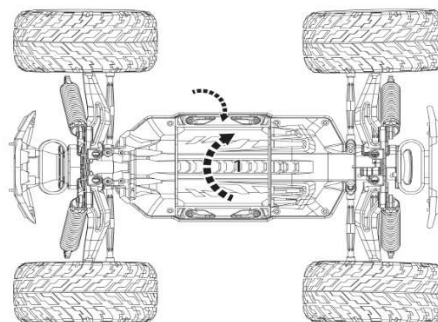


(Abb. 6)

- (3) Verbinden Sie die Buchse des wiederaufladbaren Akku Packs mit dem Auto gemäß der Polarität, dann legen Sie den Akku Pack ins Batteriefach (Abb. 7)
- (4) Schließen Sie das Batteriefach und sichern Sie es mit der Verriegelung (8).



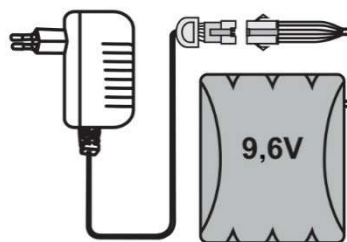
(Abb. 7)



(Abb. 8)

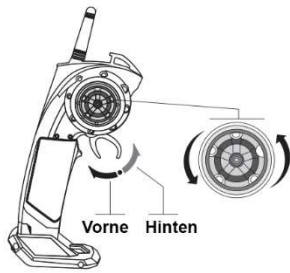
4. Vorsichtsmaßnahmen für die Leiterplatte des Akkupacks

- (1) Um zu verhindern, dass die Lithiumbatterie überladen wird, was zu Schäden und Explosion führen kann, verfügt das Ladegerät über einen Spannungsgrenzschar. Und um die Ladekapazität und Leistung des Akkupacks zu erhalten, empfehlen wir, ihn nicht länger als 24 Stunden kontinuierlich zu laden.
- (2) Die Batterie verwendet eine Niederspannungs- und Überladeschutzvorrichtung. Wenn die Batterie zu weit entladen ist, ist eine Wiederaufladung erforderlich, um die Batterie wieder zu aktivieren. Es wird empfohlen die Batterie bei Nichtbenutzung zu entfernen und das Auto auszuschalten.
- (3) Die Leiterplatte hat einen Überhitzungsschutz. Wenn die Leiterplatte überhitzt ist, wird das Auto für 3-6 Sekunden deaktiviert (kann nicht vorwärts/rückwärtsfahren), bevor es wiederhergestellt wird.

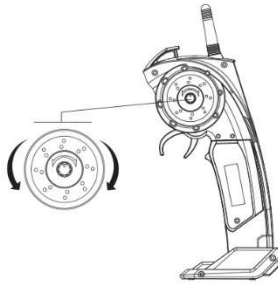


5. Steuern mit der Fernbedienung und dem Minitrim

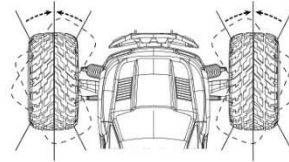
(1) Lenkradbedienung



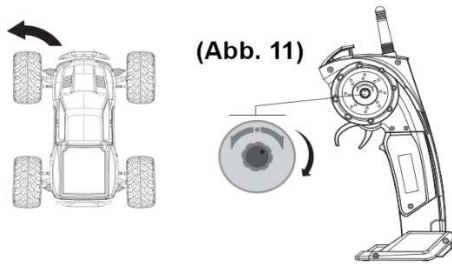
(2) Minitrimbedienung



* Wenn der Fahrwerksschalter eingeschaltet ist und die Vorderreifen gerade sind, verwenden Sie die Lenkradblende, um die Position einzustellen.

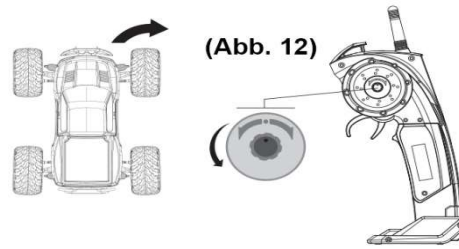


(3) Lenkeinsteller L/R: Wiederherstellen der Geradeausfahrt, wenn das Fahrzeug nicht geradeaus fahren kann.



(Abb. 11)

Wenn das Fahrzeug links fährt, sollte die Trimmung im Uhrzeigersinn eingestellt werden (Abb. 11).



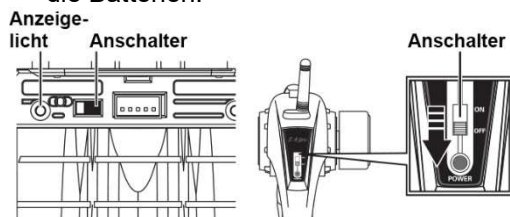
(Abb. 12)

Wenn das Fahrzeug rechts fährt, sollte die Trimmung gegen den Uhrzeigersinn eingestellt werden (Abb. 12).

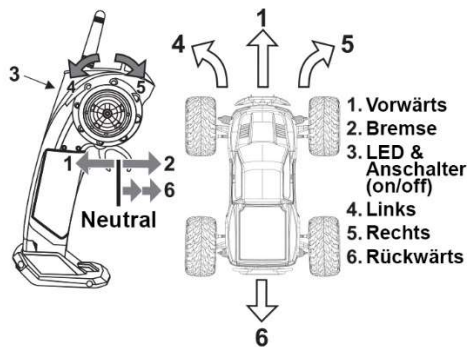
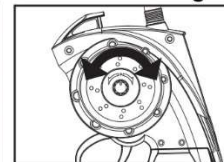
6. Steuerung des Autos

- (1) Lenken Sie mit der Fernbedienung.
- (2) Synchronisieren Sie die Frequenz des Autos und der Fernbedienung.
 - a) Wenn Sie die Verbindung das erste Mal herstellen, müssen Sie das Auto und die Fernbedienung innerhalb 3 Sekunden anschalten. (Während der Synchronisierung blinken die LEDs am Auto und der Fernbedienung. Ist die Verbindung hergestellt, leuchten die LEDs konstant.)
 - b) Während der Synchronisierung dürfen Sie den Gashebel nicht berühren, stellen Sie sicher dass die Beschleunigungsposition nicht abweicht.
 - c) Wenn die Verbindung nicht hergestellt wird, schalten Sie das Auto und die Fernbedienung aus und versuchen es nochmal von vorne.

Notiz: Die LED beginnt zu blinken, wenn die Batterien oder der Akku schwach wird. Bitte laden Sie den Akku auf und ersetzen Sie die Batterien.



Feineinstellung



ST Trimmung: Stellen Sie die Lenkung ohne Lenkrad eingabe so ein, dass das Fahrzeug gerade wird.

⚠ Hinweise

- Achten Sie auf die Polarität der Batterien, wenn diese ersetzt oder geladen werden.
- Nicht wiederaufladbare Batterien dürfen nicht aufgeladen werden.
- Entfernen Sie den wiederaufladbaren Akku-Pack bevor Sie ihn aufladen.
- Nur unter Aufsicht Erwachsener laden.
- Mischen Sie keine neuen und alten, oder verschiedenartige Batterien.
- Entfernen Sie aufgebrauchte Batterien.
- Achten Sie auf Kurzschlüsse an Leistungsklemmen.
- Das Berühren der Antenne an der Fernbedienung kann die Steuerung und Reichweite beeinflussen; Eine abgebrochene Antenne sollten von Erwachsenen ausgetauscht werden.
- Da das Fahrzeug mit starken Antriebskräften ausgestattet, sollte es bei hohen Geschwindigkeiten wegen der Schwungkraft nicht stark abgebremst werden.
- Wenn das Auto langsamer wird, ist die Leistung zu schwach. Bitte laden Sie das Auto nach den Ladeanweisungen.
- Wenn Sie Laden, kontrollieren Sie, dass alle Kabel fest in den Buchsen sind.
- Wenn Sie das Auto längere Zeit nicht benutzen, entfernen Sie die Batterien und den Akku aus dem Auto der Fernbedienung.
- Packen Sie das Auto unter Aufsicht eines Erwachsenen aus.
- Bewahren Sie das Benutzerhandbuch zum späteren Nachschlagen auf.

■ sind die 9115 Extrateile; ● sind die 9116 Extrateile;
 ★ sind die 9115 und 9116 Extrateile;



Nr.	15-SJ01
Produktname	Gehäuse
Spezifizierung	
Menge	1 x 1
Ausführung	rot



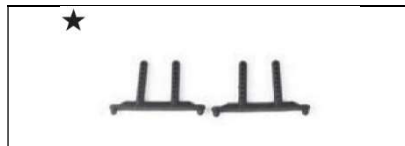
Nr.	15-SJ02
Produktname	Gehäuse
Spezifizierung	
Menge	1 x 1
Ausführung	blau



Nr.	16-SJ01
Produktname	Gehäuse
Spezifizierung	
Menge	1 x 1
Ausführung	rot



Nr.	16-SJ02
Produktname	Gehäuse
Spezifizierung	
Menge	1 x 1
Ausführung	gelb



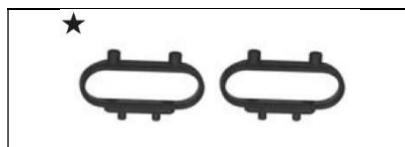
Nr.	15-SJ03
Produktname	Gehäusehalter
Spezifizierung	
Menge	1 x 2
Ausführung	



Nr.	15-SJ04
Produktname	Stoßdämpfer vorne
Spezifizierung	
Menge	1 x 1
Ausführung	



Nr.	15-SJ05
Produktname	Stoßfänger hinten
Spezifizierung	
Menge	1 x 1
Ausführung	



Nr.	15-SJ06
Produktname	Stoßfänger-Lasche
Spezifizierung	
Menge	1 x 2
Ausführung	



Nr.	15-SJ07
Produktname	Oberer Arm
Spezifizierung	
Menge	1 x 2
Ausführung	L und R

★ 	
Nr.	15-SJ08
Produktname	Arm
Spezifizierung	
Menge	1 x 2
Ausführung	

★ 	
Nr.	15-SJ09
Produktname	Kardanwelle
Spezifizierung	
Menge	1 x 2
Ausführung	

★ 	
Nr.	15-SJ10
Produktname	Befestigungsstück Antriebsknopf-
Spezifizierung	
Menge	1 x 1
Ausführung	

★ 	
Nr.	15-SJ11
Produktname	Stoßfeste Paneele
Spezifizierung	
Menge	1 x 2
Ausführung	

★ 	
Nr.	15-SJ12
Produktname	Schubstange vorne
Spezifizierung	
Menge	1 x 2
Ausführung	inkl. Lenkkugelkopf

★ 	
Nr.	15-SJ13
Produktname	Schubstange hinten
Spezifizierung	
Menge	1 x 2
Ausführung	inkl. Lenkkugelkopf

★ 	
Nr.	15-SJ14
Produktname	Lenkhebel
Spezifizierung	
Menge	1 x 1
Ausführung	

★ 	
Nr.	15-SJ15
Produktname	Getriebe hinten
Spezifizierung	
Menge	1 x 3
Ausführung	

★ 	
Nr.	15-SJ16
Produktname	Gehäuse
Spezifizierung	
Menge	1 x 1
Ausführung	

★ 	
Nr.	15-SJ17
Produktname	Abdeckung vorne
Spezifizierung	
Menge	1 x 1
Ausführung	

★ 	
Nr.	15-SJ18
Produktname	Abdeckung hinten
Spezifizierung	
Menge	1 x 1
Ausführung	

★ 	
Nr.	15-SJ19
Produktname	Batteriedeckel
Spezifizierung	
Menge	1 x 1
Ausführung	

★ 	
Nr.	15-SJ20
Produktname	Batteriedeckel- Verriegelung
Spezifizierung	
Menge	1 x 4
Ausführung	

★ 	
Nr.	15-SJ21
Produktname	Abdeckung Empfängerplatine
Spezifizierung	
Menge	1 x 1
Ausführung	

★ 	
Nr.	15-SJ22
Produktname	Getriebe
Spezifizierung	
Menge	1 x 3
Ausführung	

	
Nr.	16-SJ03
Produktname	Heck
Spezifizierung	
Menge	1 x 1
Ausführung	

	
Nr.	15-ZJ01
Produktname	Räder
Spezifizierung	
Menge	1 x 2
Ausführung	Mit Schwammeinsatz

	
Nr.	16-ZJ01
Produktname	Räder
Spezifizierung	
Menge	1 x 2
Ausführung	

	
Nr.	15-ZJ02
Produktname	Schutzschild vorne
Spezifizierung	
Menge	1 x 2
Ausführung	

	
Nr.	15-ZJ03
Produktname	Schutzschild hinten
Spezifizierung	
Menge	1 x 2
Ausführung	

	
Nr.	15-ZJ04
Produktname	Lenkmotor vorne
Spezifizierung	
Menge	1 x 1
Ausführung	

	
Nr.	15-ZJ05
Produktname	Hinteres Getriebe
Spezifizierung	
Menge	1 x 1
Ausführung	komplettes Set

	
Nr.	15-ZJ06
Produktname	Differenzial
Spezifizierung	
Menge	1 x 1
Ausführung	

	
Nr.	15-ZJ07
Produktname	12 mm Sechswinkel-Verbinder
Spezifizierung	
Menge	1 x 4
Ausführung	

	
Nr.	15-ZJ08
Produktname	2,4 G Fernbedienung
Spezifizierung	
Menge	1 x 1
Ausführung	


	
Nr.	15-WJ01
Produktname	A-Arm
Spezifizierung	
Menge	1 x 2
Ausführung	


	
Nr.	15-WJ02
Produktname	Feststellmutter
Spezifizierung	
Menge	1 x 4
Ausführung	


	
Nr.	15-WJ03
Produktname	Vordere Getriebekappe
Spezifizierung	
Menge	1 x 2
Ausführung	


	
Nr.	15-WJ04
Produktname	Getriebekappe
Spezifizierung	
Menge	1 x 2
Ausführung	

	
Nr.	15-WJ05
Produktname	Ausgleichsbehälter
Spezifizierung	
Menge	1 x 2
Ausführung	

★ 	
Nr.	15-WJ06
Produktname	Kardanwelle
Spezifizierung	
Menge	1 x 2
Ausführung	

★ 	
Nr.	15-WJ07
Produktname	Gehäusestift
Spezifizierung	
Menge	1 x 8
Ausführung	

★ 	
Nr.	15-WJ08
Produktname	Lager
Spezifizierung	4 x 7 x 2
Menge	1 x 2
Ausführung	

★ 	
Nr.	15-WJ09
Produktname	Lager
Spezifizierung	6,3 x 9,5 x 3
Menge	1 x 4
Ausführung	


★ 	
Nr.	15-WJ10
Produktname	Lager
Spezifizierung	8 x 13 x 3,5
Menge	1 x 2
Ausführung	


★ 	
Nr.	15-WJ11
Produktname	Welle
Spezifizierung	
Menge	1 x 3
Ausführung	Getriebe


★ 	
Nr.	15-WJ12
Produktname	Sechskantmutter-schlüssel
Spezifizierung	
Menge	1 x 1
Ausführung	Upgrade Teil

★ 	
Nr.	15-LS01
Produktname	Senkkopfschraube
Spezifizierung	2 x 8KBHO
Menge	1 x 10
Ausführung	

★ 	
Nr.	15-LS02
Produktname	Senkkopfschraube
Spezifizierung	2 x 10KBHO
Menge	1 x 10
Ausführung	


★ 	
Nr.	15-LS03
Produktname	Senkkopfschraube
Spezifizierung	2 x 15KBHO
Menge	1 x 10
Ausführung	

★ 	
Nr.	15-LS04
Produktname	Rundkopfschraube
Spezifizierung	2,3 x 6PBHO
Menge	1 x 10
Ausführung	

★ 	
Nr.	15-LS05
Produktname	Senkkopfschraube
Spezifizierung	2,3 x 10KBHO
Menge	1 x 10
Ausführung	

★ 	
Nr.	15-LS06
Produktname	Rundkopfschraube
Spezifizierung	2,3 x 10PBHO
Menge	1 x 10
Ausführung	

★ 	
Nr.	15-LS07
Produktname	Rundkopfschraube
Spezifizierung	2,3 x 12PBHO
Menge	1 x 10
Ausführung	

★ 	
Nr.	15-LS08
Produktname	Rundkopfschraube
Spezifizierung	2,3 x 16PBHO
Menge	1 x 10
Ausführung	

★ 	
Nr.	15-LS09
Produktname	Rundkopfschraube
Spezifizierung	2,6 x 7PBHO
Menge	1 x 10
Ausführung	

★ 	
Nr.	15-LS10
Produktname	Senkkopfschraube
Spezifizierung	2,6 x 8KBHO
Menge	1 x 10
Ausführung	

★ 	
Nr.	15-LS11
Produktname	Rundkopfschraube
Spezifizierung	2,6 x 15PBHO
Menge	1 x 10
Ausführung	

★ 	
Nr.	15-LS12
Produktname	Rundkopfschraube
Spezifizierung	2,6 x 20PBHO
Menge	1 x 10
Ausführung	

★ 	
Nr.	15-LS13
Produktname	Rundkopfschraube
Spezifizierung	2,6 x 7 x 7PWBHO
Menge	1 x 2
Ausführung	

★ 	
Nr.	15-LS14
Produktname	Rundkopfschraube
Spezifizierung	2,6 x 6 x 5PWMHO
Menge	1 x 3
Ausführung	Getriebe

★ 	
Nr.	15-LS15
Produktname	Rundkopfschrauben
Spezifizierung	3 x 8 x 8PWBHO
Menge	1 x 4
Ausführung	

★ 	
Nr.	15-LS16
Produktname	Rundkopfschraube
Spezifizierung	3 x 31PMHO
Menge	1 x 4
Ausführung	


★ 	
Nr.	15-LS17
Produktname	Rundkopfschraube
Spezifizierung	3 x 36PMHO
Menge	1 x 4
Ausführung	


★ 	
Nr.	15-DJ01
Produktname	390 Motor
Spezifizierung	
Menge	1 x 1
Ausführung	

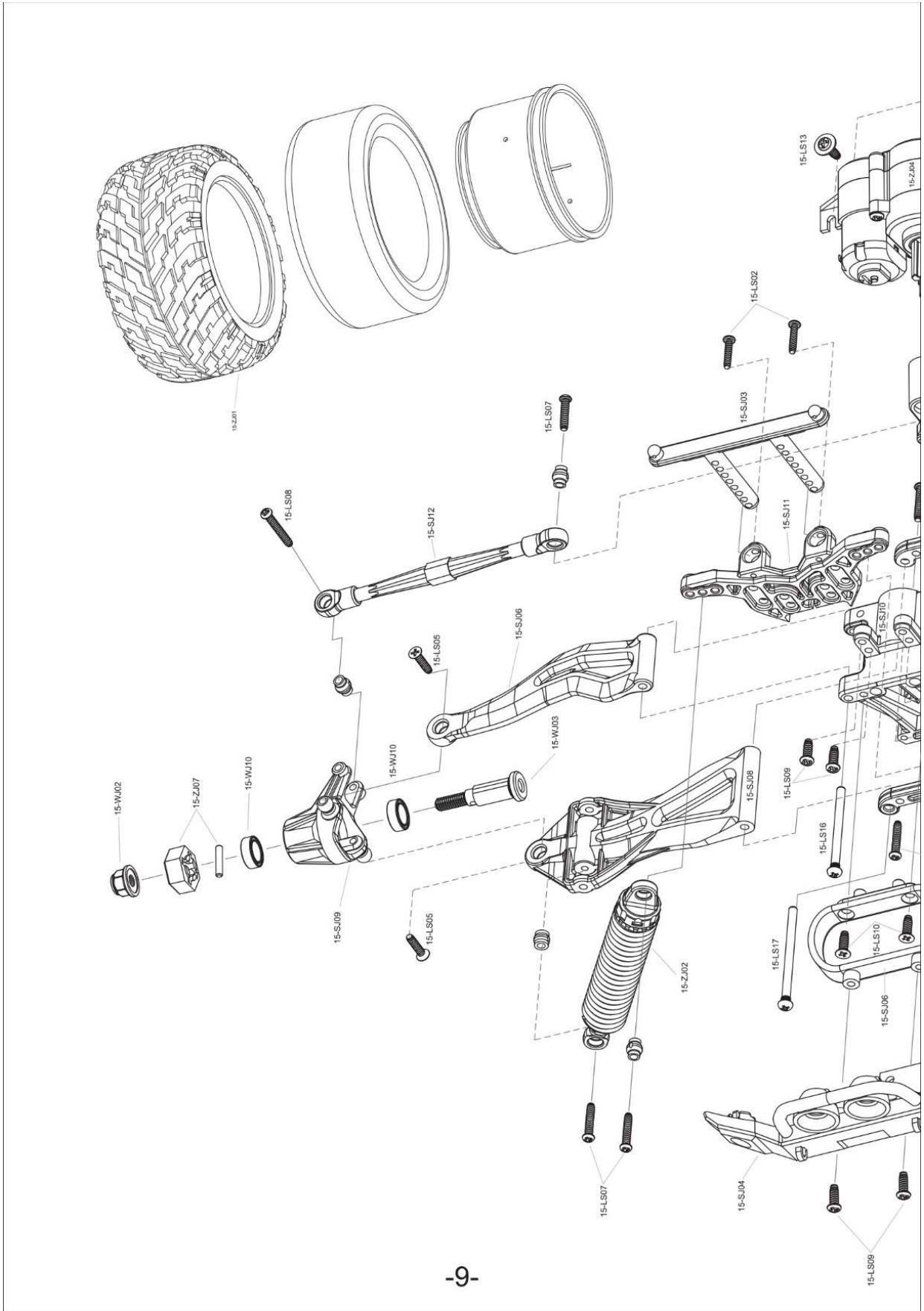
■ 	
Nr.	15-DJ02
Produktname	Akku
Spezifizierung	9,6 V 800 mAh
Menge	1 x 1
Ausführung	

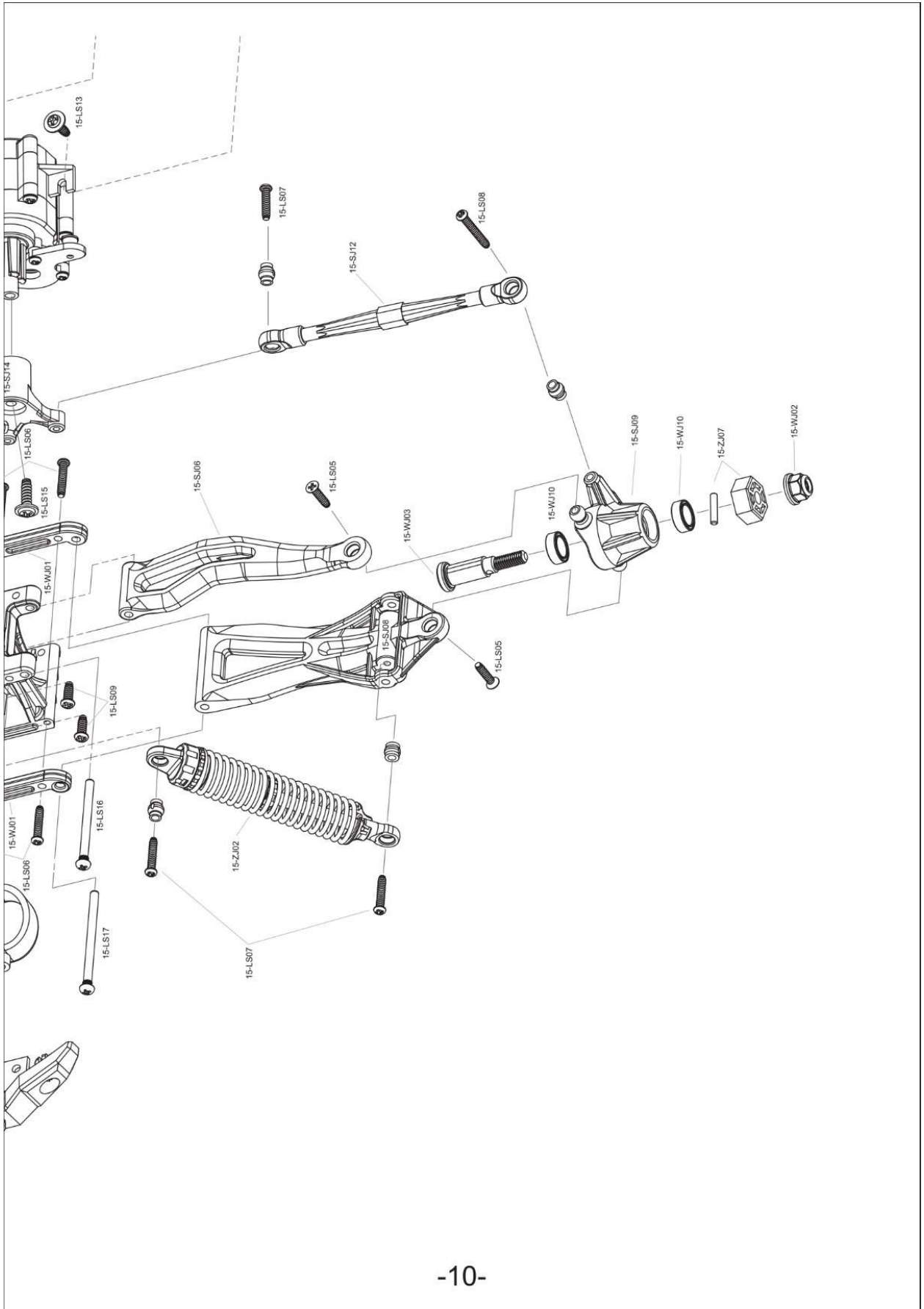
● 	
Nr.	16-DJ01
Produktname	Akku
Spezifizierung	9,6 V 700 mAh
Menge	1 x 1
Ausführung	

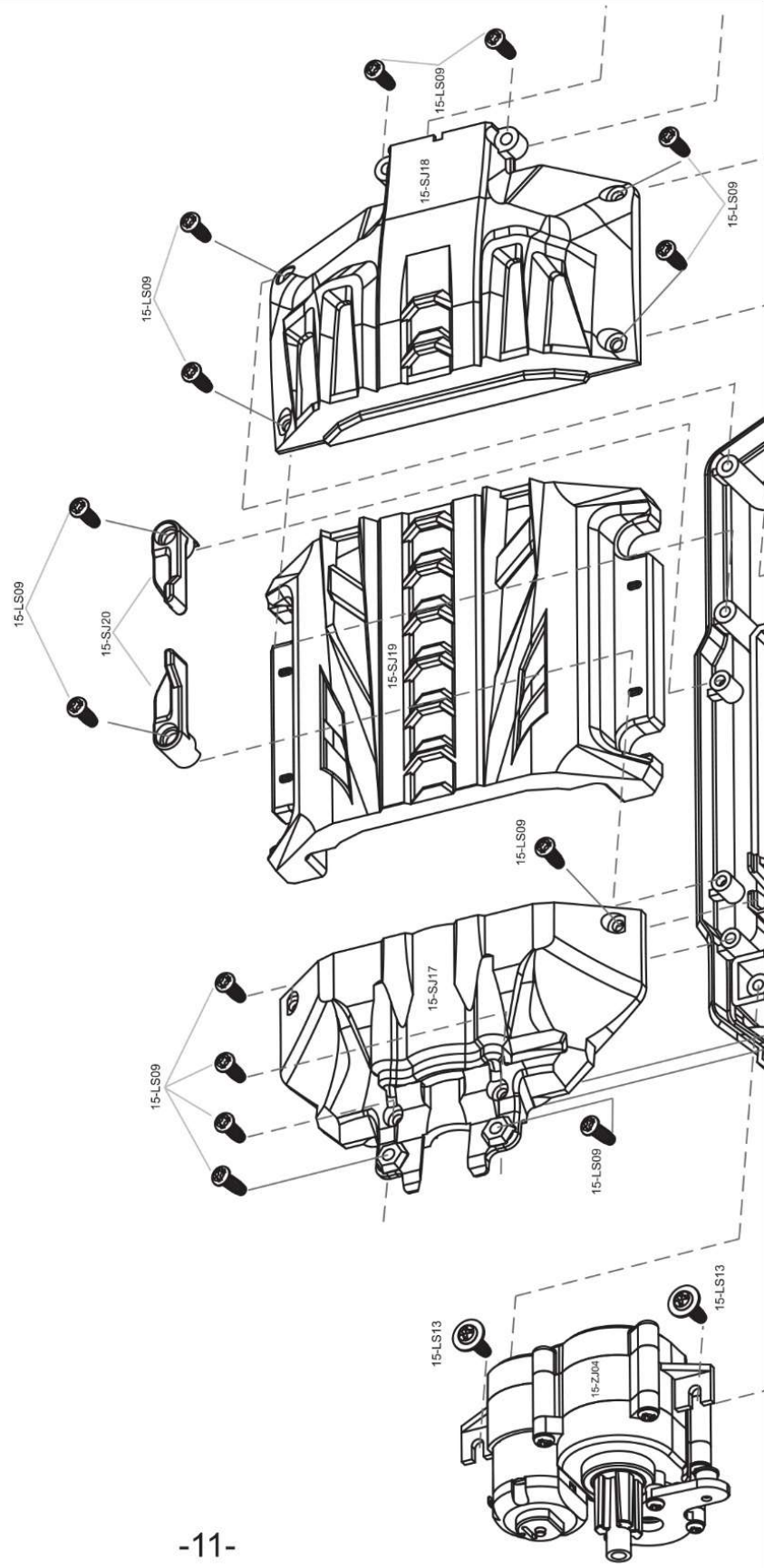
★ 	
Nr.	15-DJ03
Produktname	Ladegerät
Spezifizierung	
Menge	1 x 1
Ausführung	

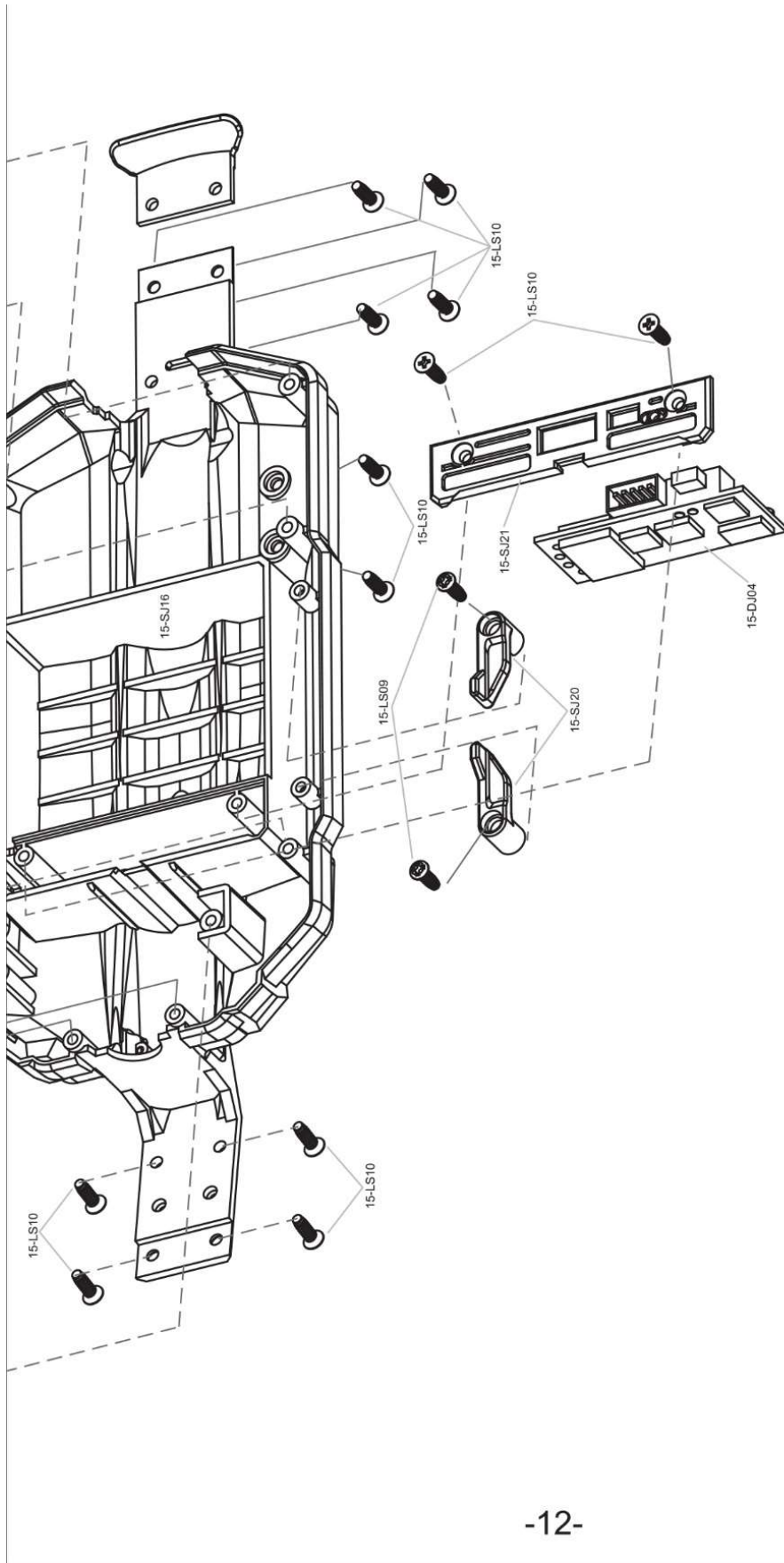
★ 	
Nr.	15-DJ04
Produktname	2,4 G Empfängerplatine
Spezifizierung	
Menge	1 x 1
Ausführung	

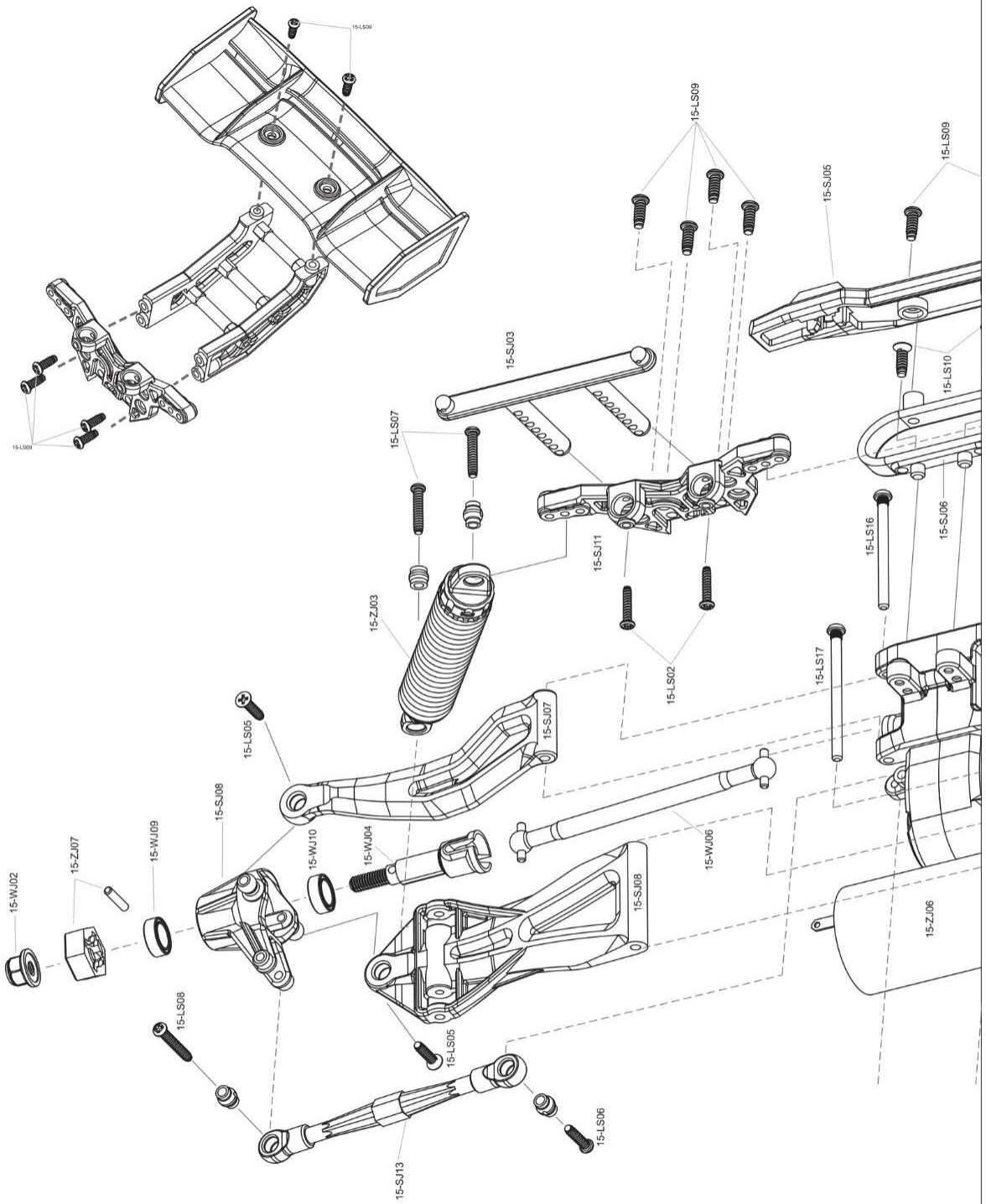
★ 	
Nr.	15-DJ06
Produktname	2,4 G Senderplatte
Spezifizierung	
Menge	1 x 1
Ausführung	

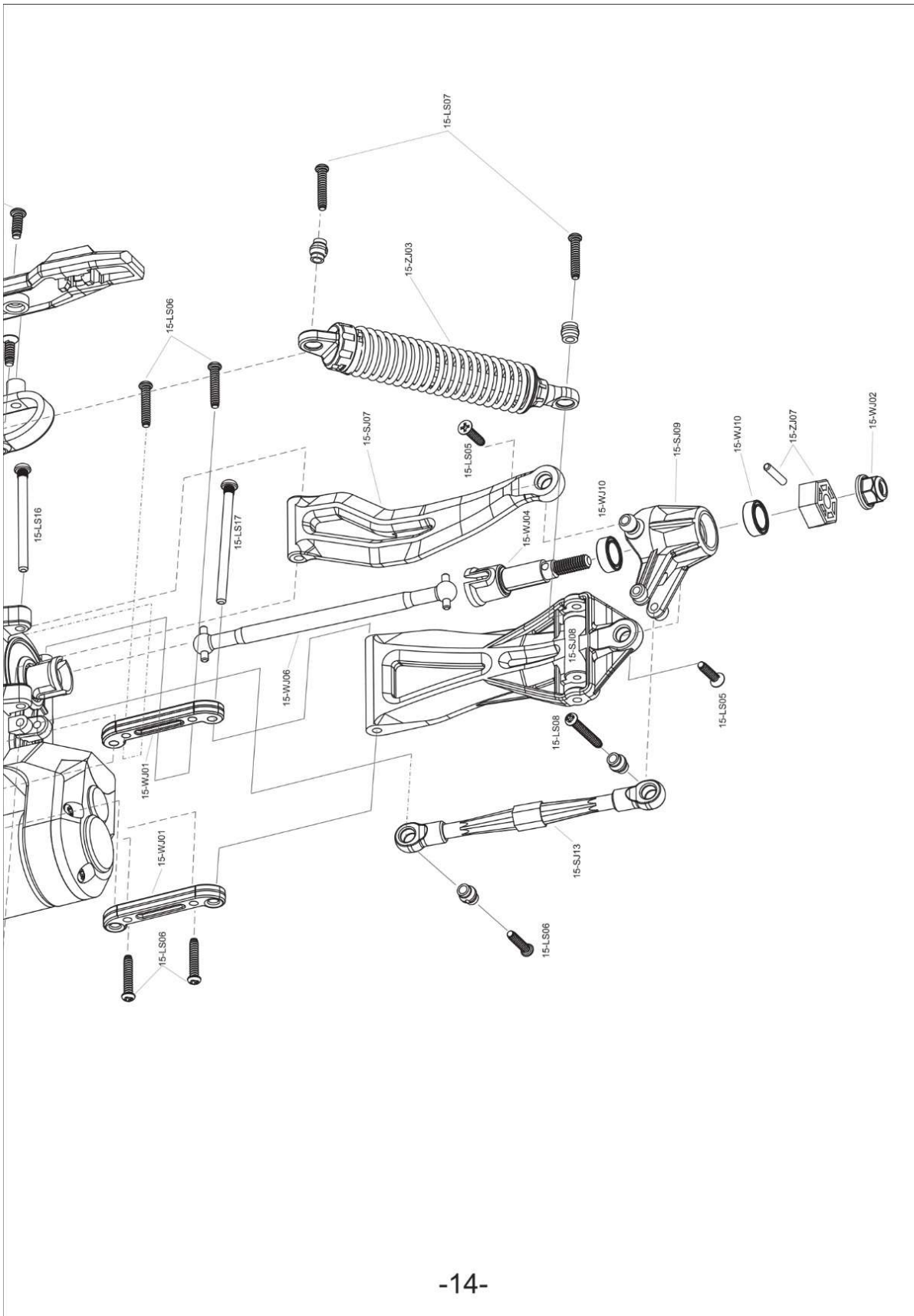












**FULL PROPORTION HIGH SPEED
MONSTER TRUCK**

Artikelnummer: 9115



**FULL PROPORTION HIGH SPEED
RACING TRUCK**

Artikelnummer: 9116

